

STRATEGIA ROZWOJU GMINY PARADYŻ NA LATA 2022 - 2030



Paradyż 2021r.

SPIS TREŚCI

WSTĘP	
1. DIAGNOZA UWARUNKOWAŃ ROZWOJU GMINY.....	5
2. ANALIZA SWOT	41
3. OBSERWACJE I WNIOSKI Z BADANIA ANKIETOWEGO	43
4. MISJA I WIZJA	58
5. CELE STRATEGICZNE ORAZ OPERACYJNE	59
6. SPÓJNOŚĆ STRATEGII ROZWOJU GMINY Z INNYMI DOKUMENTAMI STRATEGICZNYMI	66
7. MODEL STRUKTURY FUNKCJONALNO- PRZESTRZENNEJ GMINY.....	73
8. USTALENIA I REKOMENDACJE W ZAKRESIE KSZTAŁTOWANIA I PROWADZENIA POLITYKI PRZESTRZENNEJ GMINY	77
9. SPOSOBY I ŹRÓDŁA FINANSOWANIA DZIAŁAŃ.....	80
10. WDRAŻANIE , MONITOROWANIE I EWALUACJA STRATEGII.....	81
11. MATERIAŁY UZUPEŁNIAJĄCE	85

WSTĘP

Strategia Rozwoju Gminy Paradyż na lata 2022 – 2023 jest kluczowym dokumentem, który poprzez swoją zawartość, a także sposób dochodzenia do zawartych w nim rozwiązań systematyzuje wiedzę o gminie, wyznacza długofalowe kierunki jej rozwoju oraz wskazuje działania, których realizacja przyczyni się do rozwoju obszaru.

Strategia Rozwoju Gminy Paradyż na lata 2022 – 2030 jest dokumentem kierunkowym, który określa nadrzędne cele długoterminowe, priorytety rozwoju oraz możliwe kierunki działań władz gminy. Wyznacza stan, do którego gmina powinna dążyć w kolejnym okresie planowania, zarysowuje ramy działań prowadzących do osiągnięcia wyznaczonych celów oraz prezentuje przykłady inicjatyw jakie można podjąć w ramach każdego strategicznego kierunku rozwoju.

Podstawą prawną do opracowania Strategii Rozwoju Gminy jest Ustawa z dnia 6 grudnia 2006 r. o zasadach prowadzenia polityki rozwoju (Dz.U. 2006 Nr 227 poz. 1658). W związku z nowelizacją ustawy o polityce rozwoju (Ustawa z dnia 15 lipca 2020 r. o zmianie ustawy o zasadach prowadzenia polityki rozwoju oraz niektórych innych ustaw) w ustawie z dnia 8 marca 1990 r. o samorządzie gminnym (Dz. U. z 2020 r. poz. 713) w rozdziale 2 po art. 10d dodano min. art. 10e w brzmieniu:

- „Art. 10e. 1. Gmina może opracować strategię rozwoju gminy.
2. Strategia rozwoju gminy jest spójna ze strategią rozwoju województwa oraz strategią rozwoju ponadlokalnego, obejmującą tę gminę.
 3. Strategia rozwoju gminy zawiera wnioski z diagnozy, o której mowa w art. 10a ust. 1 ustawy z dnia 6 grudnia 2006 r. o zasadach prowadzenia polityki rozwoju (Dz. U. z 2019 r. poz. 1295 i 2020 oraz z 2020 r. poz. 1378), przygotowanej na potrzeby tej strategii, oraz określa w szczególności:
 - 1) cele strategiczne rozwoju w wymiarze społecznym, gospodarczym i przestrzennym;
 - 2) kierunki działań podejmowanych dla osiągnięcia celów strategicznych;
 - 3) oczekiwane rezultaty planowanych działań, w tym w wymiarze przestrzennym, oraz wskaźniki ich osiągnięcia;
 - 4) model struktury funkcjonalno-przestrzennej gminy;
 - 5) ustalenia i rekomendacje w zakresie kształtowania i prowadzenia polityki przestrzennej w gminie;
 - 6) obszary strategicznej interwencji określone w strategii rozwoju województwa, o której mowa w art. 11 ust. 1 ustawy z dnia 5 czerwca 1998 r. o samorządzie województwa (Dz. U. z 2019 r. poz. 512, 1571 i 1815 oraz z 2020 r. poz. 1378), wraz z zakresem planowanych działań;
 - 7) obszary strategicznej interwencji kluczowe dla gminy, jeżeli takie zidentyfikowano, wraz z zakresem planowanych działań;
 - 8) system realizacji strategii, w tym wytyczne do sporządzania dokumentów wykonawczych;
 - 9) ramy finansowe i źródła finansowania.” ,
- który określa zasady dotyczące formułowania strategii rozwoju.

Strategia Rozwoju Gminy Paradyż na lata 2022-2030

Prace nad tekstem strategii rozpoczęto od analizy zasobów, uwarunkowań lokalnych i specyfiki otoczenia w oparciu o dane uzyskane z Urzędu Gminy, dane Głównego Urzędu Statystycznego oraz ogólnie dostępne źródła informacji wymienione w bibliografii dokumentu. W celu uzupełnienia tych informacji przeprowadzono badanie ankietowe wśród mieszkańców gminy. Następnie zgodnie z metodyką SWOT zespół projektowy opracował listę mocnych i słabych stron oraz szans i zagrożeń dla rozwoju gminy. Kolejnym krokiem na podstawie wniosków z przeprowadzonej diagnozy było wskazanie misji i wizji gminy. W efekcie wskazano na kierunki działań proponowanych do podjęcia przez władze gminy.

Strategia rozwoju gminy ma za zadanie określić działania, które będą podnosić poziom życia mieszkańców, uwzględniając ciągle przemiany społeczno-gospodarcze. Wprowadza zmiany jakościowe oraz ilościowe i prowadzi do udoskonalania narzędzi jakie oferuje gmina. Strategia podkreśla atuty gminy, jednocześnie analizując problemy w niej występujące. Została ona opracowana w określonych warunkach i na określonym etapie rozwoju gminy, które są zmiennymi dynamicznymi, dlatego zbioru wskazanych celów nie należy traktować jako zamkniętego. Ich osiągnięcie wymaga systematycznego monitorowania uwarunkowań zewnętrznych, jak i zmian zachodzących wewnątrz gminy.

Zasięg oddziaływania strategii rozwoju obejmuje obszar całej gminy Paradyż. Przy jej opracowywaniu analizie poddaje się dane statystyczne dotyczące sytuacji gospodarczej, społecznej, finansowej oraz kulturowej.

Strategia Rozwoju Gminy Paradyż na lata 2022-2030 jest dokumentem spójnym z dokumentami wyższego rzędu – Strategią Rozwoju Województwa Łódzkiego 2030 oraz Krajową Strategią Rozwoju Regionalnego 2030. Będzie ona wyznaczała również ramy dla planów i programów powstających w Gminie podczas jej obowiązywania.

Dokument został opracowany na podstawie aktualnych dokumentów planistycznych, sprawozdań oraz danych statystycznych. Ponadto wzięto również pod uwagę zapisy poprzedniej, nieaktualnej Strategii Rozwoju Gminy Paradyż, obowiązującej do 2020 roku. Ważnym elementem w pracach nad Strategią, był udział mieszkańców Gminy Paradyż poprzez złożone przez nich ankiety, które pozwoliły uzupełnić i zaktualizować diagnozę strategiczną.

Strategię Rozwoju Gminy Paradyż na lata 2022 – 2030 opracował zespół powołany Zarządzeniem Wójta Gminy Paradyż składający się z: pracowników Urzędu Gminy w Paradyżu, przedstawicieli jednostek podległych Gminie Paradyż, przedstawiciela Rady Gminy Paradyż oraz przedstawiciela organizacji pozarządowych.

1. DIAGNOZA UWARUNKOWAŃ ROZWOJU GMINY.

Strategia Rozwoju Gminy Paradyż na lata 2022 – 2030 jest kluczowym dokumentem, który poprzez swoją zawartość, a także sposób dochodzenia do zawartych w nim rozwiązań systematyzuje wiedzę o gminie.

1.1. PODSTAWOWE INFORMACJE

Początki istnienia Paradyża datuje się na II poł. XVII w. i są one związane z założeniem miejscowego klasztoru oo. Bernardynów. Początkowo nazwa miejscowości brzmiała Wielka Wola natomiast ostateczna nazwa – Paradyż (z łac. *paradisus*– niebo albo raj) powstała pod koniec XVIII w.

W historii Paradyża znaczącą rolę odegrał Jan Saryusz- Skórkowski, chorąży opoczyński, dziedzic Wielkiej Woli, który przyczynił się do rozbudowy miejscowości, zezwalając na budowę licznych domostw nieopodal. Początkowo dziedzic planował utworzenie z Paradyża miasta lecz te plany nie zostały zrealizowane. W 1864r. osiedle przyklasztorne zostało przekształcone (po uwłaszczeniu) w wieś rolniczą. Równie ważną postacią dla Gminy Paradyż był Feliks Skórkowski, który swą działalnością w I połowie XIX w. przyczynił się do powstania kolonii: Joaniów, Feliksów, Przyłek, Kazimierzów i Alfonsów (aktualnie miejscowości wchodzące w skład Gminy Paradyż). Kolejni właściciele ziemscy w wyniku parcelacji wsi Wójcin wyodrębnili takie miejscowości jak: Piaski, Irenów, Bogusławy, Wójcin A i Wójcin B, które również wchodzą w skład Gminy Paradyż.

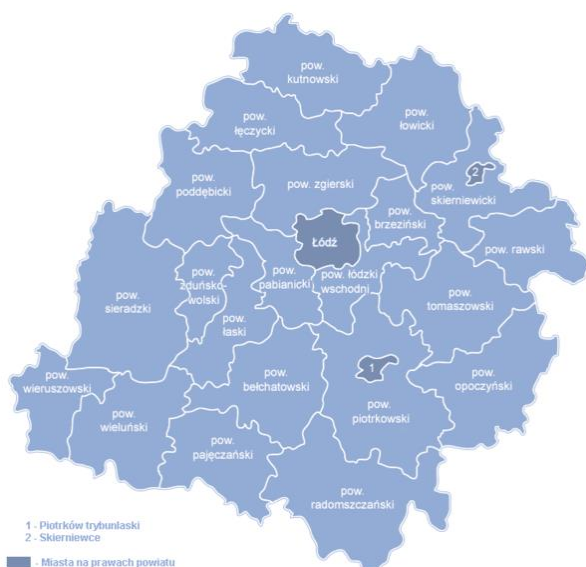
Aktualny kształt Gminy Paradyż ustalono w wyniku reformy administracyjnej przeprowadzonej w 1975 r. W latach 1975–1998 gmina położona była w województwie piotrkowskim, obecnie należy do województwa łódzkiego.

1.2. POŁOŻENIE I UWARUNKOWANIA GEOGRAFICZNE

Gmina Paradyż położona jest w południowo – wschodniej części województwa łódzkiego, w środkowo - zachodniej części powiatu opoczyńskiego. Sąsiaduje z następującymi gminami: Mniszków, Sławno, Białaczów, Żarnów oraz gminą Aleksandrów. Gmina Paradyż liczy 4 419 mieszkańców (stan na 31.12.2020r.). Siedzibą władz gminy jest Paradyż.

Obszar powiatu opoczyńskiego znajduje się na Wyżynie Kielecko – Sandomierskiej, w skład której wchodzi obszar Wzgórz Opoczyńskich. Przez gminę przebiega droga krajowa nr 74 relacji Sulejów – Kielce – Zosin.

Rysunek 1. Położenie powiatu opoczyńskiego w województwie łódzkim.



Źródło: <http://test.lodzkie.pl/lodzkie/województwo.html>

Rysunek 2. Położenie Gminy Paradyż w powiecie opoczyńskim.

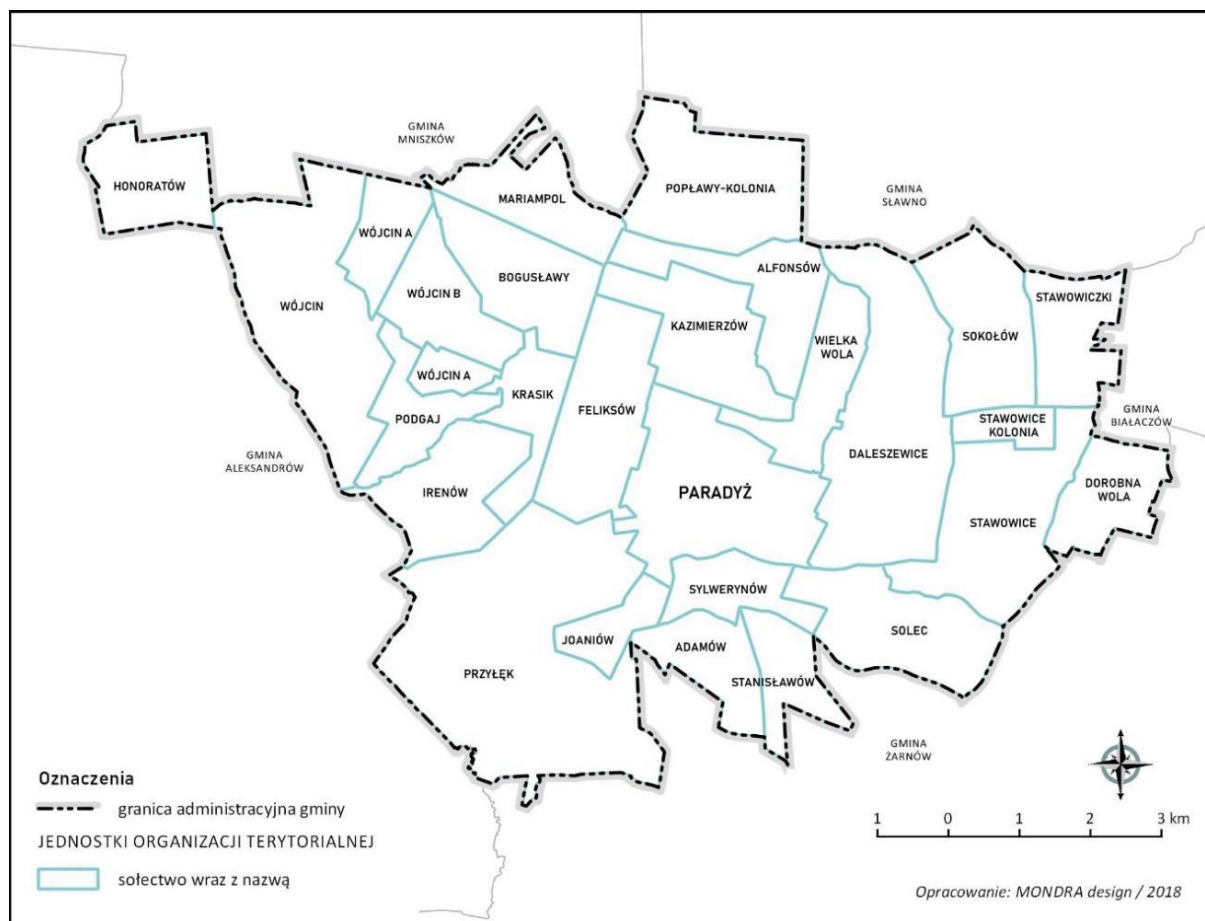


Źródło: <http://test.lodzkie.pl/lodzkie/województwo/mapa/opoczynski.html>

WIELKOŚĆ GMINY

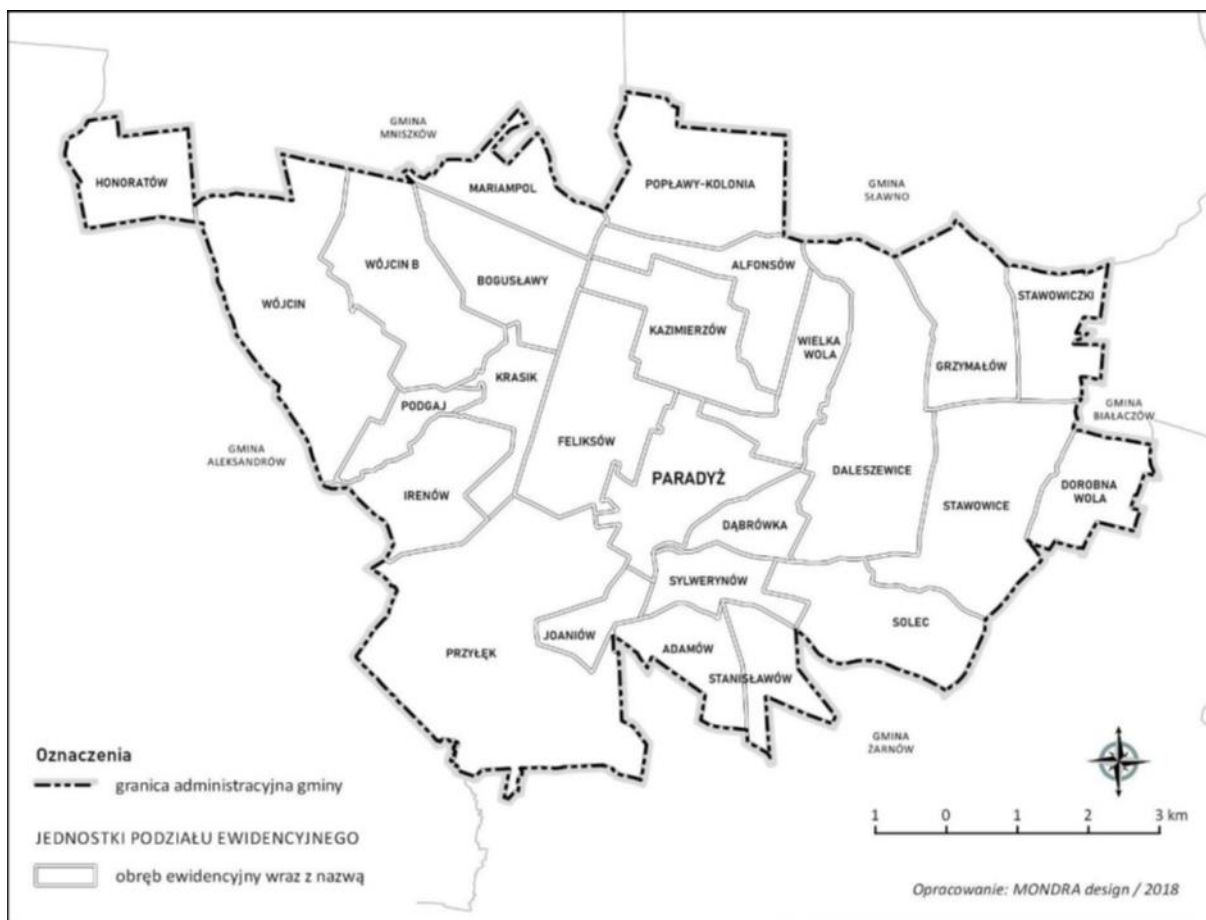
Liczba mieszkańców gminy wynosiła 4 419 osób (stan na 31.12.2020 r.), w tym: 2 225 mężczyzn i 2 194 kobiet. Powierzchnia Gminy Paradyż ogółem wynosi: 8 156 ha, co stanowi około 8% powierzchni całego powiatu opoczyńskiego. Gęstość zaludnienia w gminie to 53os./km². Według Głównego Urzędu Statystycznego strukturę terytorialną gminy stanowi 30 miejscowości tworzących 27 sołectw. Sołectwa:

Rysunek 3. Podział terytorialny – sołectwa



Źródło: Studium Uwarunkowań i Kierunków Zagospodarowania Gminy Paradyż

Rysunek 4. Podział terytorialny - jednostki podziału ewidencyjnego



Źródło: Studium Uwarunkowań i Kierunków Zagospodarowania Gminy Paradyż

CECHY CHARAKTERYSTYCZNE GMINY

Gmina Paradyż pod względem administracyjnym ma status gminy wiejskiej o charakterze rolniczym. Siedzibą władz gminy jest miejscowość Paradyż położona przy drodze krajowej nr 74. Na terenie gminy występuje wiele rozdrobnionych gospodarstw rolnych (małe gospodarstwa do 5 ha) prowadzących wielokierunkową produkcję rolniczą. Według danych z 2020 r. na obszarze gminy zarejestrowane było 279 podmiotów gospodarczych, w tym w sektorze publicznym - 7, natomiast w sektorze prywatnym – 220 podmiotów. Wiodące branże to budownictwo oraz handel detaliczny, które obejmują ponad 50% zarejestrowanych podmiotów

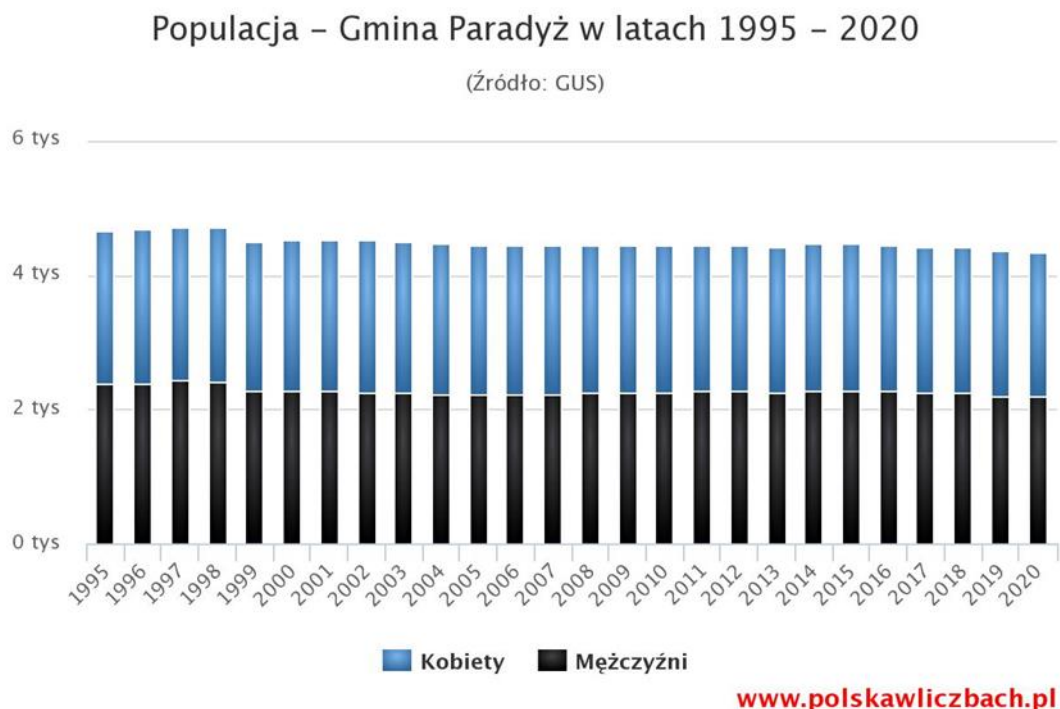
ZASOBY GMINY

W poniższym rozdziale przedstawiona została ogólna charakterystyka posiadanych przez Gminę Paradyż zasobów ludzkich, m. in. liczba mieszkańców oraz liczba osób aktywnych zawodowo i bezrobotnych. Ponadto, zawarte tu zostały informacje na temat posiadanych przez gminę zasobów przyrodniczych oraz ich obecnego stanu w podziale na informacje dotyczące obszarów chronionych, lasów, rzeźbę terenu, wody powierzchniowe i podziemne oraz klimat. Na końcu rozdziału znajdują się również informacje na temat stanu zasobów kulturowych gminy.

1.3. ZASOBY LUDZKIE

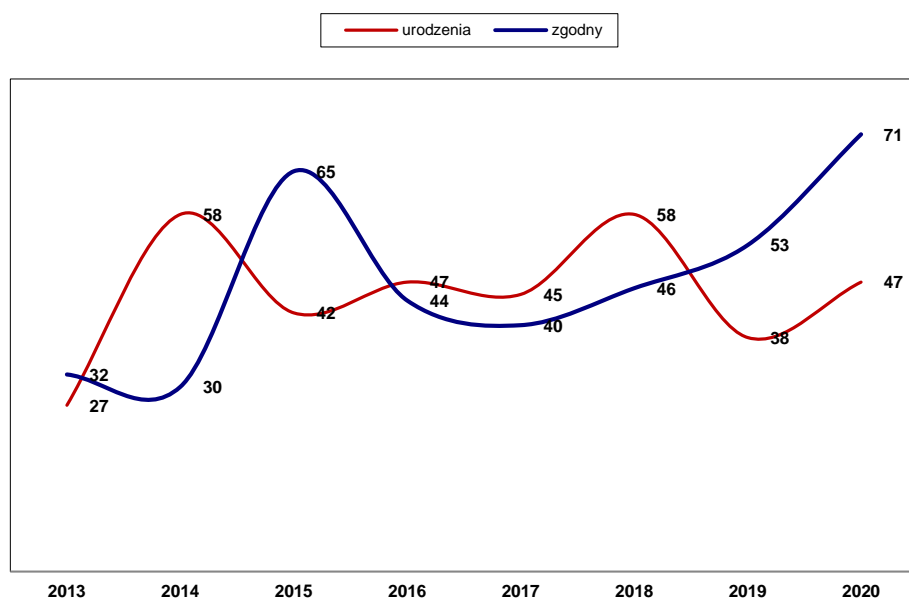
Obecnie na terenie Gminy Paradyż (stan na 31.12..2020) zameldowanych jest ogółem 4 419 osób. Analizując dane z tabeli poniżej, można zaobserwować systematyczny spadek liczby mieszkańców począwszy od roku 1995. Zasoby ludzkie gminy maleją głównie ze względu na wysoką liczbę zgonów, a coraz mniejszą liczbę urodzeń.

Rysunek 5.



W latach 2019 i 2020 oraz w roku 2015 liczba zgonów przewyższyła liczbę urodzeń. Na kryzys demograficzny wg Urzędu Gminy wpływają czynniki w postaci niekorzystnej sytuacji ekonomicznej młodych mieszkańców gminy skłaniające ich do migracji zarobkowej. Rok 2020 to rok pandemii COVID 19, która w znacznej mierze przyczyniła się do wzrostu zgonów na terenie nie tylko Gminy Paradyż ale w całym kraju. Przeważająca część rodzin to głównie rodziny małe posiadające od jednego do trójki dzieci, co nie gwarantuje zastępowalności pokoleniowej. Główną przyczyną tej sytuacji są względy ekonomiczne oraz problemy mieszkaniowe. W 2020 roku liczba mieszkań na terenie gminy wynosiła ogółem 1 406, przy 28,7 m² przypadających na każdego mieszkańca. Przeciętna liczba osób w mieszkaniu wynosiła prawie 4 osoby (3,8).

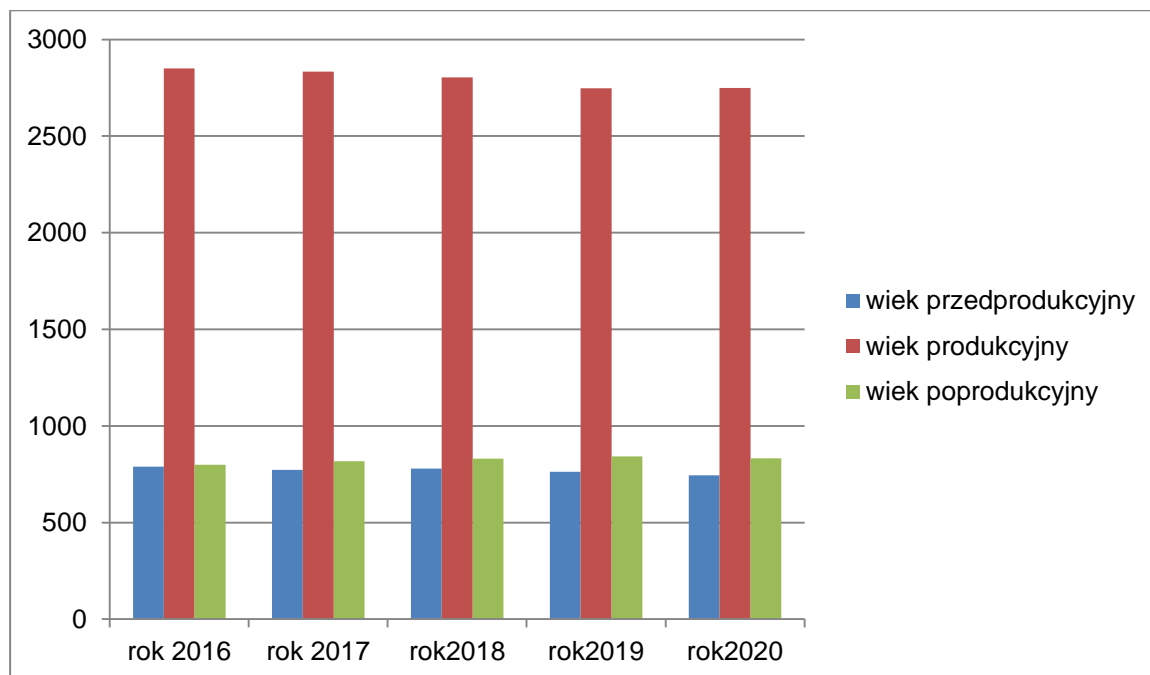
Wykres 1. Liczba urodzeń i zgonów w latach 2013 – 2020



Źródło: opracowanie własne na podstawie BDL GUS

Poniższy wykres przedstawia strukturę demograficzną mieszkańców Gminy Paradyż pod względem liczby osób w wieku przedprodukcyjnym (kobiety i mężczyźni poniżej 14 roku życia), produkcyjnym (kobiety w wieku 15-59 lat i mężczyźni w wieku 15-64 lata) oraz poprodukcyjnym (kobiety od 60 roku życia wzwyż oraz mężczyźni od 65 roku życia wzwyż) w latach 2016 – 2020.

Wykres 2. Liczba mieszkańców według wieku



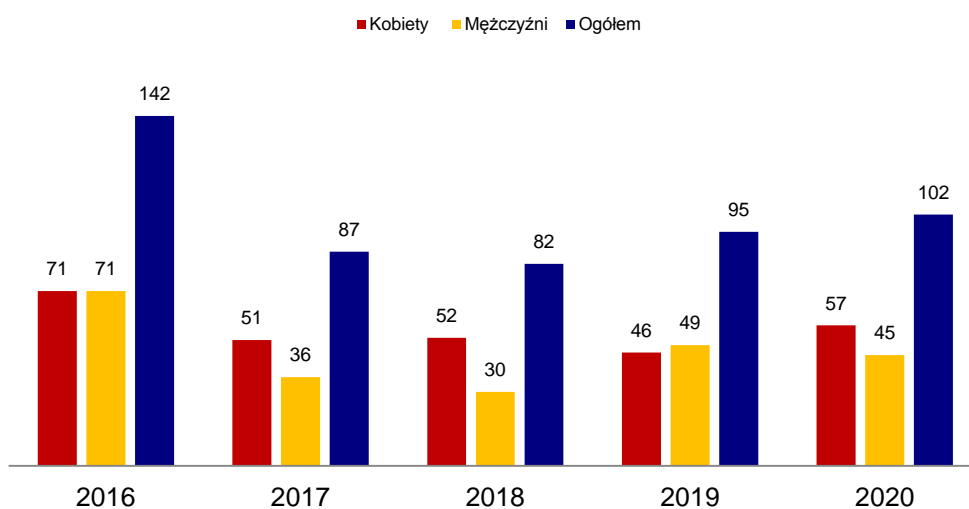
Źródło: opracowanie własne na podstawie BDL GUS

Strategia Rozwoju Gminy Paradyż na lata 2022-2030

Systematyczny spadek liczebności można zaobserwować w grupie mieszkańców w wieku produkcyjnym, w porównaniu do 2016 roku odnotowano spadek o 40 osób.

Poniższy wykres wskazuje, iż w analizowanym okresie największe bezrobocie zanotowano w 2016 roku natomiast w 2018 roku liczba osób bezrobotnych znacznie spadła (82 w 2018 r. w porównaniu do 142 w roku 2016). W pozostałych latach liczba osób bezrobotnych wahała się nie przekraczając jednak najwyższego poziomu z 2016 roku. Praktycznie w całym analizowanym okresie przewagę w liczbie osób bezrobotnych stanowiły kobiety. W 2019 roku liczba bezrobotnych mężczyzn (49) przewyższyła liczbę bezrobotnych kobiet (46).

Wykres 3 Liczba zarejestrowanych osób bezrobotnych w latach 2016 – 2020.



Źródło: opracowanie własne GUS, Bank Danych Lokalnych

W 2019 roku stopa bezrobocia dla Gminy wynosiła 3,7%, co stanowiło wartość niższą od średniej krajowej (5,5 %), oraz niższą niż wartość wskaźnika dla powiatu opoczyńskiego – 3,8 %.

1.4. ZASOBY PRZYRODNICZE

Środowisko przyrodnicze gminy charakteryzuje się niskim poziomem antropopresji, brakiem degradacji zasobów środowiskowych oraz wyraźnym podziałem na obszar zurbanizowany i strefę ekologiczną.

OBSZARY PRAWNIE CHRONIONE NA TERENIE GMINY

Na terenie Gminy Paradyż znajdują się następujące pomniki przyrody:

w miejscowości Paradyż na terenie przyklasztornym:

1. trzy lipy drobnolistne
2. kasztanowiec biały

Strategia Rozwoju Gminy Paradyż na lata 2022-2030

W miejscowości Wielka Wola na terenie parku podworskiego:

1. pięć lip drobnolistnych
2. trzy jesiony wyniosłe
3. buk pospolity
4. klon pospolity
5. wiąz szypułkowy.

Ponadto, na terenie gminy występuje obszar chronionego krajobrazu tj. Piliczański Obszar Chronionego Krajobrazu, chroniony ze względu na wyróżniający się krajobraz o zróżnicowanych ekosystemach. Jest to obszar wartościowy pod względem turystycznym i wypoczynkowym, a także pełniący funkcję korytarzy ekologicznych¹. Tereny związane z rzeką Czarną objęte są ochroną przez program Natura 2000 w ramach obszaru „Dolina Czarnej”.

LASY I PARKI

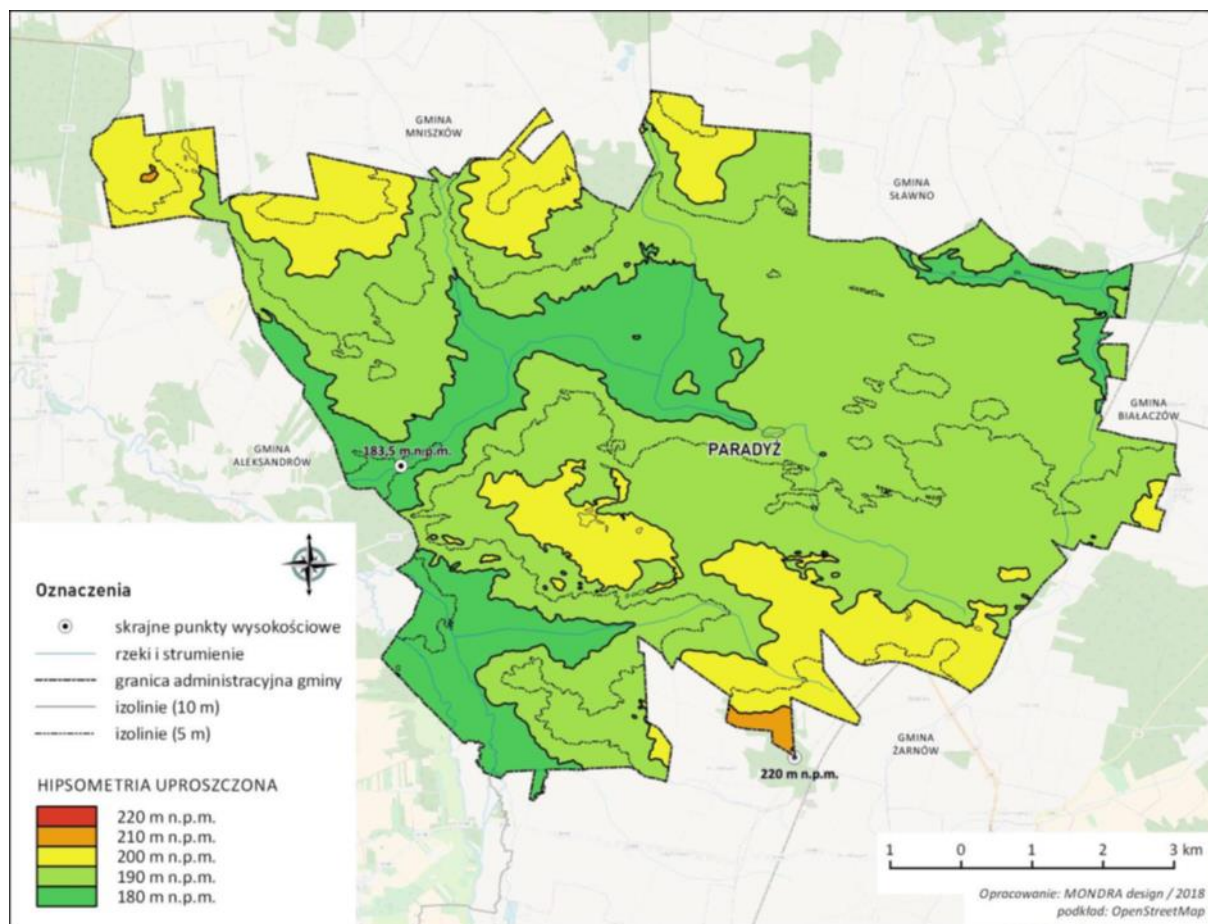
Lesistość na terenie Gminy Paradyż wynosi 15,6%, grunty leśne ogółem stanowią 1 273,1 ha, w tym grunty leśne publiczne 343,1 ha. Powierzchnia lasów ogółem wynosi 1 269,7 ha. Na wymienionym wyżej terenie gminy występują skupiska leśne o następujących typach lasów: mieszany bór jodłowy, lasy wierzbowe, lasy łęgowe o podtypach – łęgowy i zarośli wierzbowych, łęgowy olszowo-jesionowy, olszyn źródłiskowych. Warto również wspomnieć o drzewostanie zlokalizowanym w parkach takich jak: park im. Jana Pawła II w Paradyżu oraz parkach w Solcu, Stawowiczkach i w Wielkiej Woli. Parki w Paradyżu, Wielkiej Woli, Solcu i Stawowiczkach objęte są ochroną Wojewódzkiego Konserwatora Przyrody. W parkach występują następujące gatunki drzew: kasztanowce, jesiony, buki, lipy, akacje, klony, sosny, wierzby, dęby, dereń jadalny oraz drzewa owocowe. Na obszarze gminy występują liczne gatunki zwierząt takie jak: bobry, wydry, wiewiórki, sarny, dziki i inne.

RZEŻBA TERENU

Gmina Paradyż położona jest na Wzgórzach Opoczyńskich. Rzeźba terenu gminy Paradyż jest mało zróżnicowana. Najwyższe kulminacje terenu znajdują się w północnej części gminy, w obrębie Adamów. Na obszarze gminy rozciąga się rozległa wysoczyzna polodowcowa o wysokościach bezwzględnych do 200 m n.p.m., zbudowana z osadów lodowcowych i wodno-lodowcowych, rozcięta przez system doliny Czarnej i jej dopływu Popławki na zachodzie oraz przez system doliny Wąglanki na wschodzie.

¹ „Obszar umożliwiający migrację roślin, zwierząt lub grzybów”. [Za:] Ustawa z dn. 16 kwietnia 2004 r. o ochronie przyrody, Dz. U. z 2004 r. Nr 92, poz. 880, s. 3

Rysunek 6. Ukształtowanie terenu Gminy Paradyż



Źródło: Studium Uwarunkowań i Kierunków Zagospodarowania Przestrzennego Gminy Paradyż

Według regionalizacji krajobrazu naturalnego Polski (A. Richling, 1992) obszar gminy zaliczony został do klasy krajobrazowej „krajobraz nizin pochodzenia peryglacialnego” (rodzaj krajobrazu), typu „nizin równinnych i falistych” (gatunek). Krajobraz ten charakteryzuje się występowaniem gleb rdzawych i bielcowych, zróżnicowanymi stosunkami wodnymi, rzadką siecią rzeczną. Roślinność potencjalną stanowią bory mieszane i grądy.

Na terenie wyżej wymienionych jednostek geomorfologicznych występują również formy terenu będące wynikiem działalności człowieka należą do nich: wyrobiska po eksploatacji żwiru, gliny, piasku jak również nasypy i wykopy komunikacyjne i budowlane.

Na terenie Gminy Paradyż ponad 50% gleb, to gleby V i VI klasy bonitacyjnej. Gleby III klasy bonitacyjnej znajdują się w następujących miejscowościach: Wójcin, Wielka Wola, Daleszewice, gdzie znajdują się największe obszary upraw rolniczych.

WODY POWIERZCHNIOWE I PODZIEMNE

Gmina Paradyż położona jest w regionie wodnym Środkowej Wisły. Obszar gminy położony jest w części dorzecza środkowej Pilicy. Południowa jej część stanowi zlewnia

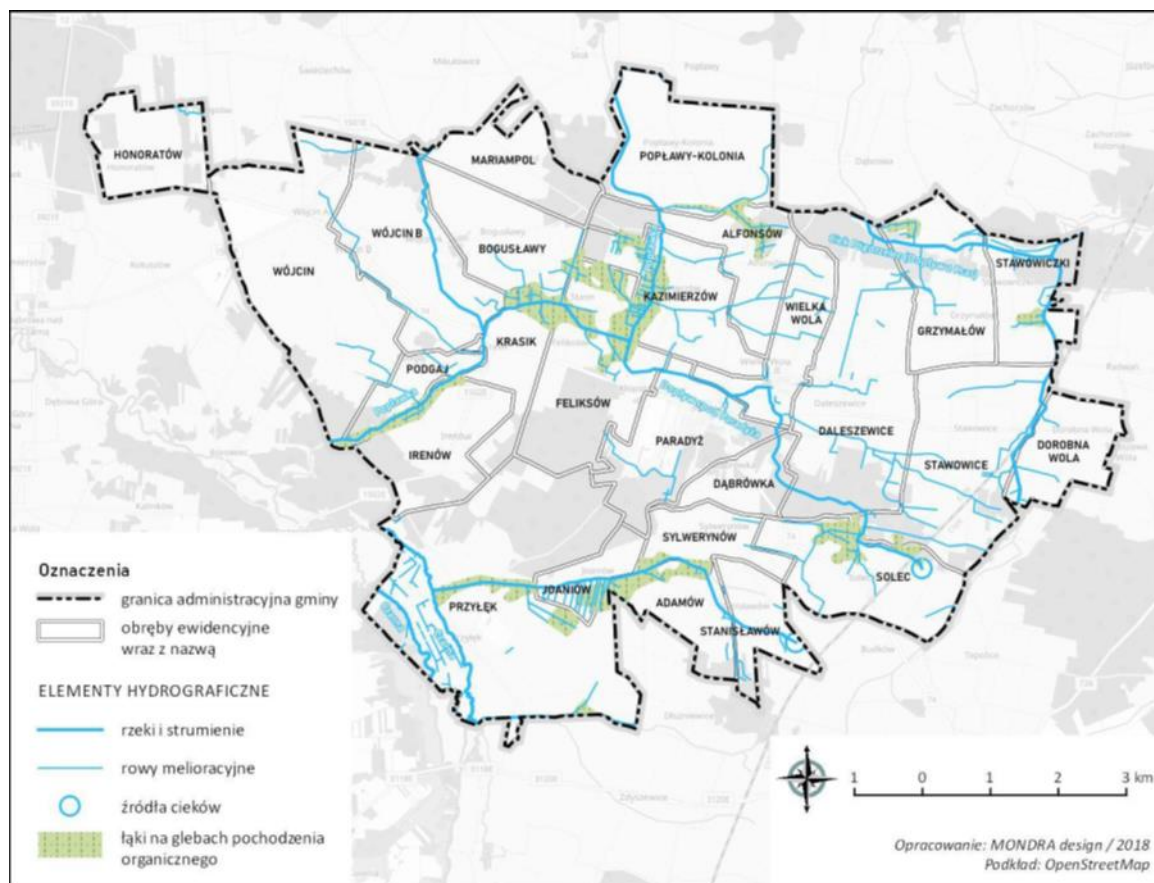
Strategia Rozwoju Gminy Paradyż na lata 2022-2030

powierzchniowa III-go rzędu rzeki Czarnej z dopływem Popławką. Wschodnia część gminy położona jest w obszarze zlewni III rzędu rzeki Drzewiczki, którą reprezentuje dopływ rz. ciek Topolice (Opocznianka), uchodząca do Wąglanki. Większość obszarów gminy jest odwadniana przez rzekę Czarną (inne nazwy Czarna Konecka lub Czarna Maleniecka) i jej największy dopływ rzekę Popławkę, a także przez lokalne cieki. Stan chemiczny rzeki Czarnej na terenie powiatu opoczyńskiego oceniany jest jako dobry.

Ważną rolę pełnią małe powierzchniowe zbiorniki wodne (znaczny w nich udział mają sztuczne zbiorniki wodne) znajdujące się na obszarze gminy w rozszerzeniach dolin rzecznych. Na terenie gminy znajdują się zbiorniki przeciwpożarowe i gospodarcze. W Wielkiej Woli zlokalizowany jest zbiornik małej retencji.

Wahania poziomu wody nie są znaczące, podczas opadów czy roztopów dochodzą do 1 metra.

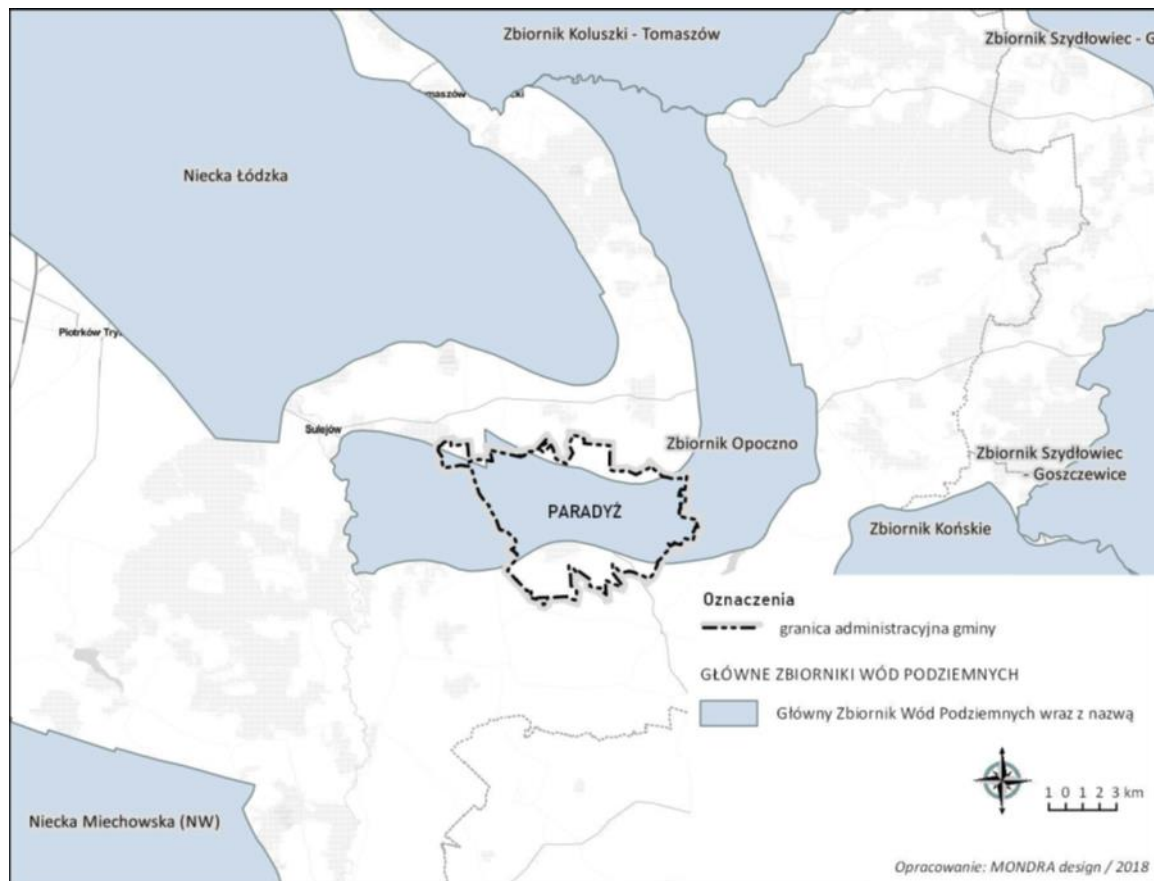
Rysunek 7. Główne elementy hydrograficzne



Źródło: : Studium Uwarunkowań i Kierunków Zagospodarowania Przestrzennego Gminy Paradyż.

Na opisywanym terenie mieszczą się dwa podstawowe piętra wodonośne o znaczeniu użytkowym: czwartorzędowe i jurajskie. Jurajski poziom wodonośny stanowi źródło głównego zaopatrzenia mieszkańców gminy w wodę pitną. Ujęcie wody znajduje się w miejscowości Paradyż. Również Główny Zbiornik Wód Podziemnych GZWP 410 – Opoczno obejmuje utwory wodonośne związane z jurajskim piętrzem wodonośnym. Zbiornik obejmuje północną i centralną część gminy.

Rysunek 8. Lokalizacja gminy na tle Głównych Zbiorników Wód Podziemnych



Źródło: Studium Uwarunkowań i Kierunków Zagospodarowania Przestrzennego Gminy Paradyż.

KLIMAT

Według regionalizacji klimatycznej Polski, opracowanej przez A. Wosia, obszar gminy został zaliczony do Regionu Środkowopolskiego, należącego do największych regionów klimatycznych Polski, obejmującego Wyżynę Łódzką, sięgającą na południu po północno-zachodnią część Wyżyny Krakowsko-Częstochowskiej, a na północy obejmującego swym zasięgiem Równinę Kutnowską. Region ten charakteryzuje się dużą - w stosunku do innych regionów - ilością dni z pogodą bardzo ciepłą i pochmurną, lecz bez opadów (średnio prawie 38 dni w roku), a także dni dość mroźnych z dużym zachmurzeniem i opadem (7 dni w roku). W okolicach cieków wodnych występuje duże prawdopodobieństwo przygruntowych przymrozków i zalegania mgieł. Stagnacja chłodnego powietrza tworzy obszary niewskazane dla zabudowy mieszkaniowej, którym należy pozostawić dotychczasowe formy zagospodarowania (trwałe użytki zielone) i nie lokalizować barier utrudniających, bądź uniemożliwiających grawitacyjny spływ chłodnego powietrza.

1.5. ZASOBY KULTUROWE

Na terenie gminy usytuowane są zabytkowe obiekty architektoniczne. Najbardziej znany jest Klasztor Ojców Bernardynów wybudowany w latach 1747-1757. W skład obiektu wchodzi murowany, barokowy kościół. W samym kościele znajdują się zabytki sztuki sakralnej m.in. Obraz Chrystusa Cierniem Koronowanego oraz organy. Obiektem zabytkowym jest ponadto kaplica położona w Wielkiej Woli, zbudowana w roku 1824 w stylu klasycystycznym, kościół w Wójcinie oraz parki podworskie w Wielkiej Woli, Stawowiczkach i w Solcu.

1.6. ZAGOSPODAROWANIE PRZESTRZENNE

W tej części diagnozy społeczno – gospodarczej Gminy Paradyż omówiony zostanie stan obecny ładu przestrzennego gminy, który obejmie w szczególności analizę infrastruktury technicznej, uwarunkowań ochrony środowiska oraz infrastruktury społecznej.

INFRASTRUKTURA TECHNICZNA

Infrastrukturę techniczną tworzą urządzenia, sieci przesyłowe i związane z nimi obiekty świadczące niezbędne i podstawowe usługi dla określonej jednostki przestrzenno-gospodarczej (np. gminy, miasta) w zakresie energetyki, dostarczania ciepła, wody, usuwania ścieków i odpadów, transportu czy teletechniki

INFRASTRUKTURA TRANSPORTOWA I TRANSPORT PUBLICZNY

Gmina Paradyż położona jest w południowej części województwa łódzkiego – 84 km na południe od Łodzi. Przez centralną część gminy (z pn - zach na pld – wsch) przebiega droga krajowa nr 74 relacji Sulejów – Kielce - Zosin.

Rysunek 9. Położenie Gminy Paradyż względem głównych szlaków komunikacyjnych



Źródło: <http://mapa.targeo.pl/gmina%20parady%C5%BC>

Strategia Rozwoju Gminy Paradyż na lata 2022-2030

Na układ drogowy Gminy Paradyż składają się:

- droga krajowa - Nr 74 relacji Sulejów – Zosin,
- drogi powiatowe – 1501E, 1502E, 3118E, 3119E, 3116E, 3123E,
- drogi gminne – 107201E, 107202E, 107203E, 107204E, 107205E, 107206E, 107207E, 107208E, 107209E, 107210E, 107211E i 107212E.

Zbiorowy transport publiczny zapewnia przede wszystkim PKS Opoczno Sp. z o.o. oraz inni prywatni przewoźnicy, oferujący połączenia lokalne i krajowe do takich miejscowości jak: Busko-Zdrój, Bydgoszcz, Kielce, Końskie, Łódź, Muszyna, Piotrków Trybunalski, Opoczno, Poznań, Rzeszów, Stalowa Wola, Tarnów i inne. W planach inwestycji drogowych realizowanych na obszarze gminy znajduje się wykonanie obwodnicy drogi krajowej nr 74 w rejonie Paradyża. Przez Gminę Paradyż przebiega linia kolejowa relacji Warszawa – Zawiercie (Centralna Magistrala Kolejowa), linia należy do międzynarodowego korytarza transportowego E65. Mieszkańcy gminy Paradyż mogą korzystać z transportu tą linią kolejową z przystanku w odległym niecałe 20 km Opocznie.

1.7. GOSPODARKA ODPADAMI

Gmina Paradyż obejmuje systemem zagospodarowania odpadów wszystkie zamieszkałe nieruchomości. Odpady z terenu gminy odbierane są zgodnie z obowiązującym regulaminem czystości. Odbiór odpadów segregowanych odbywa się dla każdego z dwóch rejonów gminy:

- Rejon I obejmuje miejscowości: Daleszewice, Dorobna Wola, Stawowice, Stawowice-Kolonia, Stawowiczki, Wielka Wola, Paradyż, Solec, Sylwerynów, Adamów.
- Rejon II obejmuje miejscowości: Alfonsów, Bogusławy, Feliksów, Grzymałów (Sokołów), Honoratów, Irenów, Joaniów, Kazimierzów, Krasik, Mariampol, Podgaj, Popławy-Kolonia, Przyłek, Stanisławów, Wójcin, Wójcin A, Wójcin B.

Został wyznaczony Gminny Punkt Zbierania Odpadów – Punkt Selektywnego Zbierania Odpadów Komunalnych. Odpady takie odbierane są od mieszkańców raz w miesiącu. Z Punktu Selektywnego Zbierania Odpadów Komunalnych odbierane są odpady komunalne zebrane w sposób selektywny, w tym papier i tektura, tworzywo sztuczne, metale, szkło, zużyty sprzęt elektryczny i elektroniczny, odpady wielkogabarytowe, zużyte baterie i akumulatory, zużyte opony, przeterminowane lekarstwa, inne odpady niebezpieczne wydzielone z odpadów komunalnych. Zakład odbierający odpady komunalne jest zobowiązany do zrealizowania wywozu odpadów wielkogabarytowych bezpośrednio z nieruchomości zamieszkałych, odbiera także przeterminowane leki z Punktu Aptecznego w Paradyżu oraz w Wójcinie.

Gospodarstwa domowe, w których odpady komunalne zbierane są w sposób nieselektywny, wyposażone zostały w pojemniki na zmieszane odpady komunalne, natomiast gospodarstwa, w których zbiórka odpadów prowadzona jest w sposób selektywny, otrzymały

Strategia Rozwoju Gminy Paradyż na lata 2022-2030

pojemniki na zmieszane odpady komunalne oraz dodatkowo pojemnik na szkło, pojemnik na makulaturę i tworzywa sztuczne. Wielkość i ilość pojemników uzależniona jest od ilości osób mieszkających w danym gospodarstwie domowym. Odpady zielone (trawa, liście, gałęzie, szyszki itp.) oraz odpady biodegradowalne zagospodarowywane są we własnych kompostownikach lub przeznaczane dla zwierząt gospodarskich.

GOSPODARKA WODNA I ŚCIEKOWA

Według danych Urzędu Gminy Paradyż na dzień 31.12.2020 roku obszar gminy zwodociągowany jest w 100%. Systematycznie rozbudowywana jest sieć przyłączeniowa. Wg danych GUS w 2020 roku z instalacji wodociągowej korzystało, aż 87,4% ogółu ludności, podczas gdy odsetek osób korzystających z kanalizacji wynosił 46,9%. Długość sieci wodociągowej wynosi obecnie 83,3 km, natomiast długość sieci kanalizacyjnej wynosi 50,7 km. Woda dostarczana do mieszkańców jest dobrej jakości, zarówno pod względem bakteriologicznym jak i fizyko-chemicznym. Woda pozyskiwana jest ze studni głębinowych. Stacje wodociągowe znajdują się w miejscowościach:

- Paradyż,
- Honoratów.

Tabela 1. Stan sieci wodociągowej

Stan sieci wodociągowej	j.m.	2020
Długość czynnej sieci wodociągowej	km	83,3
Przyłącza wodociągowe ogółem	szt.	1 217
Ilość osób korzystających z sieci wodociągowej	osoba.	3 781

Źródło: opracowanie własne BDL GUS

Ujęcie wód podziemnych w Paradyżu składa się z trzech studni głębinowych pobierających do eksploatacji poziom wodonośny górnej jury oraz poziom czwartorzędowy – studnia nr 2 (awaryjna) obecnie z uwagi na małą wydajność nie jest eksploatowana. Użytkownikiem i eksploatatorem ujęcia jest Gmina Paradyż. Z ujęcia w Paradyżu zaopatrywany jest wodociąg gminny dostarczający wodę do pozostałych miejscowości w gminie. Z wodociągu korzystają głównie odbiorcy indywidualni i gospodarstwa rolne oraz obiekty użyteczności publicznej, a także przedsiębiorstwa zlokalizowane w gminie – np. „Ceramika Paradyż” z siedzibą w Wielkiej Woli. Woda ze studni jest dobrej jakości i charakteryzuje się lekko podwyższonym odczynem (słabo zasadowym), jest średnio twarda, zawiera niewielkie ilości żelaza i nie zawiera manganu tzn. nie wymaga uzdatniania. Również jakość pod względem bakteriologicznym odpowiada wymaganiom i nie wymaga stałej dezynfekcji. Jednak wodę należy chlorować po wymianie pomp, remoncie sieci lub dłuższym postoju urządzeń. Drugie ujęcie wód podziemnych w miejscowości Honoratów składa się z dwóch studni głębinowych

Strategia Rozwoju Gminy Paradyż na lata 2022-2030

pobierających do eksploatacji poziom wodonośny górnej jury. Użytkownikiem i eksploatatorem ujęcia jest Gmina Paradyż. Z ujęcia w Honoratowie zaopatrywany jest wodociąg gminny dostarczający wodę do miejscowości Honoratów w Gminie Paradyż oraz do dwóch miejscowości w gminie Mniszków (Olimpiów i Świeciechów). Woda pobierana z ujęcia jest dobrej jakości i nie zachodzi potrzeba jej uzdatniania. Pod względem bakteriologicznym woda również jest dobrej jakości.

Na terenie Gminy Paradyż funkcjonuje gminna mechaniczno – biologiczna oczyszczalnia ścieków przebudowana w 2019 roku. Skanalizowane jest 2/3 gminy, gospodarstwa, które nie mają dostępu do kanalizacji indywidualnie gromadzą nieczystości ciekłe w przydomowych oczyszczalniach ścieków i szambach bezodpływowych, skąd są systematycznie odbierane przez specjalistyczne podmioty świadczące usługi asenizacyjne. Nieczystości wywożone są do Gminnej Oczyszczalni Ścieków. Ponadto, Ceramika Paradyż Sp. z o. o. posiada własną, zakładową oczyszczalnię ścieków.

Tabela 2. Stan sieci kanalizacyjnej

Stan sieci kanalizacyjnej	j.m.	2020
Długość czynnej sieci kanalizacyjnej	km	50,7
Przyłącza ogółem	szt.	601

Zródło: opracowanie własne z BDL GUS

1.8. ENERGETYKA

Gmina Paradyż zaopatrywana jest w energię elektryczną liniami elektroenergetycznymi średniego napięcia 15 kV, wyprowadzonymi z głównej stacji zasilającej 110/15 kV „Opoczno” zlokalizowanej przy ul. Inowłodzkiej w Opocznie oraz ze stacji „Myślubórz” zlokalizowanej na terenie Gminy Żarnów. Do odbiorców indywidualnych energia elektryczna doprowadzana jest poprzez sieć niskich napięć, podwieszaną na słupach. Układ sieci rozdzielczych tworzą linie 15 kV – napięcie średnie i 0,4 kV – napięcie niskie. Sieciami 15 kV energia elektryczna doprowadzana jest do stacji transformatorowych SN/nN (15/0,4 kV) – obniżających napięcie do 0,4 kV. Ponadto, przez wschodnią część gminy przebiega linia 110 kV relacji Myślubórz – Ceramika Opoczno. Obie stacje wysokiego napięcia (GPZ-y) posiadają rezerwę mocy do zagospodarowania oraz wolne pola do wyprowadzenia nowych linii. Większa rezerwa mocy występuje w Myśluborzu (60%), a mniejsza w Opocznie.

Tabela 3. Główne Punkty Zasilania

Nazwa (lokalizacja źródła)	Moc znamionowa Transformato ra [MVA]	Ilość transformatorów [szt.]	Charakter pracy	Moc źródła [MW]
GPZ Opoczno	16,0	2	ciągły	32,0
GPZ Myślibórz ²	10,0	2	ciągły	20,0
Razem				52,0

Źródło: UG Paradyż

Ostatnie lata to okres znaczącego rozwoju związanego ze stopniową zmianą charakteru gminy z rolniczego na rolniczo – przemysłowy. Mimo to, występują jeszcze na terenie gminy konieczne do nadrobienia opóźnienia w rozwoju infrastruktury energetycznej:

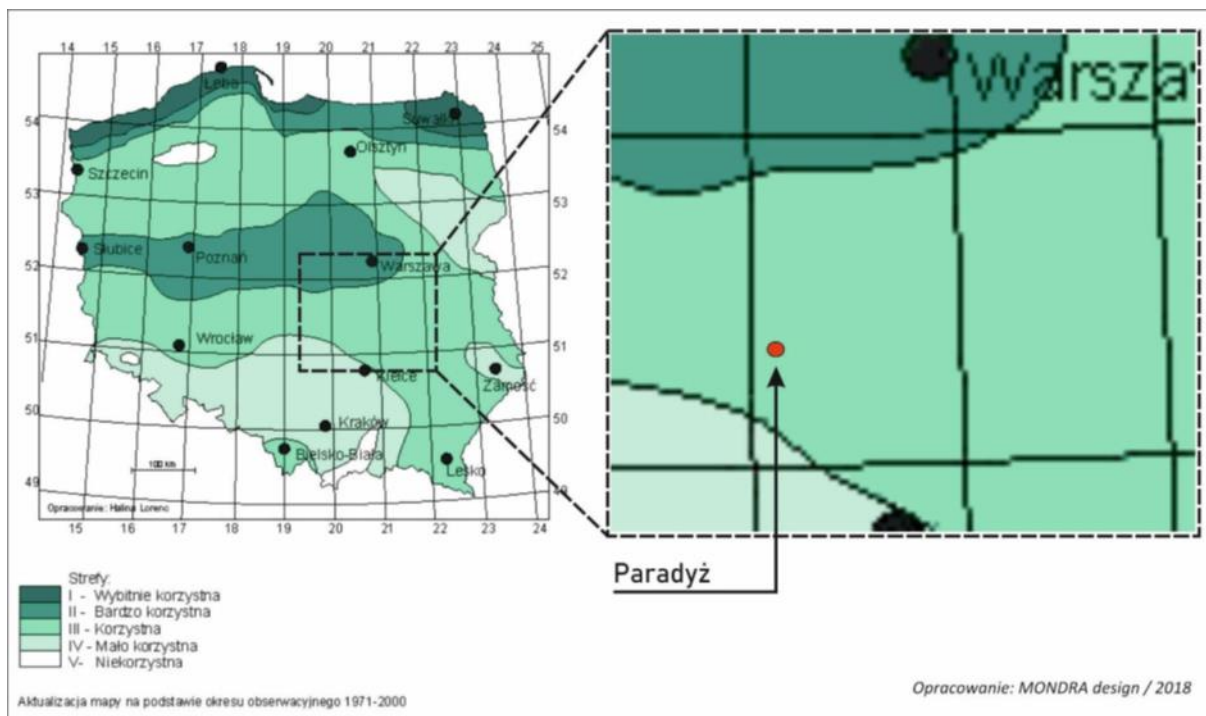
- brak dużych scentralizowanych źródeł ciepła realizujących kompleksowo potrzeby mieszkalnictwa, instytucji i przemysłu,
- brak rozwiniętej sieci ciepłowniczej dla realizacji potrzeb mieszkalnictwa, instytucji i przemysłu,
- znaczna ilość małych kotłowni węglowych,
- duża ilość nieefektywnych węglowych pieców grzewczych (piece paleniskowe),
- brak rozwiniętej sieci dystrybucyjnej gazu ziemnego,
- brak lokalnego źródła zasilania w energię elektryczną (GPZ-u).

Gmina Paradyż ma umiarkowane warunki związane z zasobami energii wiatru. Zlokalizowana jest w III strefie energetycznej wiatru tzw. strefie korzystnej. Potencjalne lokalizacje elektrowni wiatrowych rozważane są także poza terenami uznanymi za bardzo korzystne i korzystne pod względem zasobów energii wiatru, jednak z reguły wymagają wtedy zastosowania turbin wiatrowych o większej wysokości, aby osiągalna prędkość wiatru wzrosła do wartości opłacalnych ekonomicznie. Od strony technicznej rozwój energetyki wiatrowej jest uzależniony głównie od powierzchni dostępnej dla posadowienia turbin wiatrowych i ograniczony przez uwarunkowania infrastrukturalne (m.in. możliwość przyłączenia do sieci elektroenergetycznej), środowiskowe (m.in. odległość od obszarów

² Do GPZ Myślibórz podłączone jest źródło zasilania Zakładu Produkcyjnego Ceramiki Paradyż w Wielkiej Woli.

objętych formami ochrony przyrody) oraz ekonomiczne. Najbardziej dogodnymi terenami są tereny rolne, o niskiej szorstkości powietrza i bez obiektów zaburzających przepływ powietrza. Obecne ograniczenia prawne związane z lokalizacją elektrowni wiatrowych, dotyczą ich lokalizacji w odniesieniu do terenów zabudowy.

Rysunek 10. Położenie na tle stref energetyki wiatru w Polsce



Źródło: Studium Uwarunkowań i Kierunków Zagospodarowania Przestrzennego Gminy Paradyż.

Mieszkańcy Gminy są zainteresowani pozyskiwaniem energii elektrycznej z paneli fotowoltaicznych i do końca 2020 roku w 124 lokalizacjach zostały zamontowane instalacje o łącznej mocy 482,42 kW.

1.9. CIEPŁOWNICTWO

Infrastruktura ciepłownicza Gminy Paradyż oparta jest głównie na lokalnych źródłach ciepła eksploatowanych przez ich właścicieli wyłącznie na własne potrzeby oraz przez piecowy system ogrzewania mieszkań. Największe źródło ciepła zainstalowane jest w zakładzie Ceramiki Paradyż i służy do realizacji energochłonnego procesu technologicznego. Jako paliwo wykorzystuje się tu gaz ziemny z własnej stacji redukcyjno - pomiarowej pierwszego stopnia usytuowanej w bezpośrednim sąsiedztwie zakładu. W pozostałych mniejszych jednostkach gospodarczych i usługowych rodzaj stosowanego paliwa jest zróżnicowany. Oprócz węgla stosuje się również odpady drzewne, olej opałowy, energię elektryczną i w niewielkich ilościach gaz ciekły. W urzędach i instytucjach dominującym paliwem jest węgiel w różnych postaciach uzupełniony olejem opałowym. Budownictwo jednorodzinne, poza

Strategia Rozwoju Gminy Paradyż na lata 2022-2030

małymi wyjątkami, oparte jest również na ogrzewaniu węglowym. W tej grupie do ogrzewania wykorzystuje się własne, małe kotłownie, zainstalowane w piwnicach, bądź w pomieszczeniach gospodarczych. W budownictwie komunalnym i zagrodowym (gospodarstwa rolne) w przewadze występuje piecowy system ogrzewania oparty na tradycyjnym paliwie. Tutaj obok węgla często spala się odpady drzewne i inne odpady gospodarskie. Brak sieci dystrybucyjnej gazu ziemnego oraz wysoka cena paliw alternatywnych wymuszają na odbiorcach utrzymanie tradycyjnego sposobu ogrzewania opartego na węglu. Odnosi się to głównie do mieszkalnictwa, urzędów i instytucji. Odpowiedzialność za bezpieczeństwo energetyczne urzędów, instytucji, obiektów użytku publicznego oraz zasobów komunalnych spoczywa na Urzędzie Gminy. Pozostali odbiorcy odpowiadają za bezpieczeństwo we własnym zakresie. Na terenie Gminy dwa budynki szkolne, dwie remizy i dwa budynki komunalne wyposażone są w odnawialne źródła energii do produkcji ciepła (pompy ciepła: gruntowe i powietrzne).

1.10. GAZOWNICTWO

Gmina Paradyż leży na obszarze obsługiwanym przez firmę Mazowieckie Spółki Gazownictwa Oddział Zakład Gazowniczy Łódź. Przez obszar gminy przebiega gazociąg wysokoprężny Piotrków Trybunalski – Końskie z odnogą w okolicach wsi Wielka Wola (w Wójcinie znajduje się stacja redukcyjno - pomiarowa) oraz gazociąg Wójcin – Mniszków i Paradyż – Opoczno. Mimo dogodnych warunków, obszar jest w niewielkim stopniu zgazyfikowany. Głównym odbiorcą gazu jest zakład produkcyjny Ceramiki Paradyż. Pozostali mieszkańcy korzystają głównie z gazu płynnego z butli gazowych.

1.11. TELEKOMUNIKACJA

Mieszkańcy gminy mają dostęp do sieci telefonicznej stacjonarnej oraz komórkowej. Bezpośrednie zapotrzebowanie w łącza telefoniczne abonamentów realizowane jest poprzez telefoniczne linie napo-wietrzne oraz kabel telekomunikacyjny (światłowód) relacji Opoczno – Żarnów. Na terenie gminy zlokalizowane są dwa punkty przesyłowe (wieże) telefonii komórkowej znajdujące się w Paradyżu, które zapewniają pokrycie sygnałem telefonii komórkowej dla całej gminy Paradyż oraz na całym terenie gminy Paradyż można korzystać ze standardu przesyłu danych 2G, 3G i 4G dzięki rozbudowanej infrastrukturze komunikacji radiowej..

1.12. OCHRONA ŚRODOWISKA

W gminie, ze względu na jej przeważający rolniczy charakter, emisja zanieczyszczeń do atmosfery jest niewielka. Wyjątek stanowi zakład ceramiczny zlokalizowany w Wielkiej Woli, który wprowadza do atmosfery podwyższoną ilość zanieczyszczeń, jednak dzięki zastosowanej technologii ich rodzaj i ilość nie są szkodliwe dla środowiska i ludzi. Źródłami zaopatrzenia mieszkańców w ciepło są lokalne kotłownie oraz ogrzewanie piecowe, emitujące zanieczyszczenia punktowe. Wielkość emisji uzależniona jest od wielkości terenów zabudowanych poszczególnych wsi. Pod względem zanieczyszczeń liniowych, istotnym czynnikiem jest transport, a w szczególności droga krajowa i drogi powiatowe.

Strategia Rozwoju Gminy Paradyż na lata 2022-2030

Przestrzenne rozmieszczenie emisji liniowych zanieczyszczeń jest ściśle powiązane z rozmieszczeniem szlaków komunikacyjnych.

Przez Gminę Paradyż biegnie droga krajowa nr 74, co niewątpliwie naraża miejscowości położone w pobliżu na ewentualne katastrofy komunikacyjne. Ponadto, gmina położona jest na drogowym szlaku przewozu materiałów niebezpiecznych co również może mieć negatywny wpływ na stan środowiska naturalnego w przypadku katastrofy w ruchu lądowym.

Hałas, to jeden z czynników, które kształtują komfort życia ludności na danym obszarze. Głównymi źródłami hałasu jest komunikacja i przemysł oraz hałas komunalny występujący szczególnie w budynkach mieszkalnych wielorodzinnych i obiektach użyteczności publicznej.

Zagrożeniem dla klimatu akustycznego obszaru opracowania jest głównie hałas generowany przez system komunikacyjny. Potencjalnym źródłem hałasu jest sieć komunikacyjna, w tym droga krajowa nr 74, przebiegająca z zachodu w kierunku południowo – wschodnim, łącząca Sulejów z Kielcami. Czynnikiem wpływającym na poziom hałasu komunikacyjnego są: natężenie i płynność ruchu, procentowy udział pojazdów ciężarowych w strumieniu pojazdów, prędkość pojazdów i ich stan techniczny, położenie drogi oraz rodzaj i stan nawierzchni, ukształtowanie terenu, przez który przebiega trasa komunikacyjna, charakter obudowy trasy i rodzaj sąsiadującej z trasą zabudowy.

Generalny Pomiar Ruchu w 2015 r. wykonany na podstawie zarządzenia nr 38 Generalnego Dyrektora Dróg Krajowych i Autostrad z dnia 1 września 2014 r., obejmował między innymi odcinek drogi krajowej nr 74 Sulejów – Żarnów o długości około 25,536 km (punkt pomiarowy w miejscowości Solec), gdzie średni dobowy ruch roczny pojazdów silnikowych (SDRR) w 2015 r. wynosił 8 702 poj./dobę. Z analizy danych wynika, że na wskazanym odcinku drogi krajowej nr 74 duży udział ma ruch o charakterze gospodarczym (50% ruchu pojazdów stanowią samochody osobowe, mikrobusy). Decydujący wpływ na proces niszczenia nawierzchni oraz klimat akustyczny w otoczeniu dróg, ma ruch samochodów ciężarowych, a w szczególności samochodów ciężarowych z przyczepami (samochody ciężarowe z przyczepami stanowią 38 % ruchu pojazdów).

Oceny poziomów pól elektromagnetycznych w środowisku dokonuje się w ramach Państwowego Monitoringu Środowiska. Wojewódzki Inspektorat Ochrony Środowiska w Łodzi w roku 2016 przeprowadził - zgodnie z rozporządzeniem Ministra Środowiska z 12 listopada 2007 r. w sprawie zakresu i sposobu prowadzenia okresowych badań poziomów pól elektromagnetycznych w środowisku (Dz.U. nr 221 poz. 1645) - badania poziomów pól elektromagnetycznych w środowisku w dwóch punktach pomiarowych na obszarze wiejskim w powiecie opoczyńskim (w miejscowości Bratków, gm. Sławno oraz miejscowości Buczek, gm. Poświętne). Powyższe wyniki pomiarów monitoringowych wskazują, że wartości natężenia PEM (promieniowania elektroenergetycznego) w środowisku utrzymują się na niskich poziomach; nie odnotowano przekroczenia dopuszczalnej wartości składowej elektrycznej (maksymalnej i średniej arytmetycznej), wynoszącej 7V/m, a także dopuszczalnej maksymalnej gęstości mocy pola, wynoszącej 0,1W/m².

1.13. INFRASTRUKTURA SPOŁECZNA

Infrastruktura społeczna definiowana jest, jako zespół instytucji i usług zaspokajających w zorganizowany sposób ludzkie potrzeby w dziedzinie prawa, bezpieczeństwa, kształcenia, oświaty, kultury, opieki społecznej, służby zdrowia i budownictwa mieszkaniowego.³

EDUKACJA

Na terenie Gminy Paradyż działają 3 szkoły podstawowe. W Gminie działają również oddziały przedszkolne w ramach szkół podstawowych. Dokładne dane dotyczące ilości uczniów w placówkach edukacyjnych w poszczególnych latach przedstawia Tabela 4.

Tabela 4. Placówki Edukacyjne a ilości uczniów.

		2019/20	2020/21	2021/22
Oddziały przedszkolne w szkołach podstawowych	Placówki	3	3	3
	Dzieci	65	63	82
Szkoły Podstawowe	Placówki	3	3	3
	Uczniowie	372	362	391

Źródło: opracowanie własne dane ze szkół .

Liczba dzieci w placówkach przedszkolnych na przestrzeni badanych lat zaczęła rosnąć z 65 w 2019 roku do 82 dzieci w 2021 roku. Również w szkołach podstawowych przy tej samej ilości placówek można zauważyć minimalny wzrost ilości uczniów z 372 w roku 2019 do 391 w 2021 roku. Stopień komputeryzacji szkół w Gminie Paradyż w roku 2021 przedstawia Tabela 5.

Tabela 5. Komputeryzacja w szkołach Gminy Paradyż w 2021 roku.

Komputeryzacja	Jednostka miary	2021
Komputery w szkołach podstawowych ogółem	szt.	103
Komputery jw. z dostępem do Internetu	szt.	103
Pracownie komputerowe	pomieszczenie	3

Źródło: GUS, Bank Danych Lokalnych.

³ Wielka Encyklopedia PWN, t. 12, red. J. Wojnowski, Warszawa 2012, str. 134

Analizując dane w tabeli można wywnioskować, że dzięki rozbudowie sieci zwiększyła się liczba komputerów z dostępem do Internetu.

OPIEKA ZDROWOTNA

Za opiekę zdrowotną mieszkańców Gminy Paradyż odpowiada Gminny Ośrodek Zdrowia w Paradyżu i Ośrodek Zdrowia w Wójcinie.

W gminie funkcjonują dwa punkty apteczne i jedna apteka:

- Punkt Apteczny – Paradyż, ul. Polna 1
- Apteka – Paradyż, ul. Konecka 1
- Punkt Apteczny – Wójcin 90.

POMOC SPOŁECZNA

Na terenie Gminy Paradyż działa Gminny Ośrodek Pomocy Społecznej. Realizuje on przede wszystkim zadania z zakresu szeroko pojętej pomocy społecznej oraz wypłatę świadczeń rodzinnych i alimentacyjnych. Dodatkowo GOPS angażuje się w różne inicjatywy takie jak np. coroczne „Spotkanie wigilijne osób starszych i samotnych”. W imieniu Gminy prowadzi Dzienny Dom Senior+.

Liczba gospodarstw domowych korzystających ze świadczeń w poszczególnych latach ulegała zmianom, natomiast liczba rodzin, które korzystały ze świadczeń rodzinnych wyraźnie zmniejszała się na przestrzeni lat 2016 - 2020. Przyczyną takich zmian były przekształcenia przepisów oraz, wynikające z nich, zmodyfikowane kryteria kwalifikujące do prawa pobierania świadczeń pomocy społecznej, a także poprawa na rynku pracy. Szczegółowe dane zostały zamieszczone w Tabeli 6.

Tabela 6. Liczba gospodarstw domowych korzystających ze świadczeń pomocy społecznej oraz rodzin pobierających świadczenia rodzinne.

Gospodarstwa		Jednostka miary	2016	2017	2018	2019	2020
świadczenia pomocy społecznej	gospodarstwa domowe korzystające ze środowiskowej pomocy społecznej	gospodarstwa domowe	205	120	122	110	93
	osoby w gospodarstwach domowych korzystających ze środowiskowej pomocy społecznej	osoba	683	413	417	367	297
	udział osób w gospodarstwach domowych korzystających ze środowiskowej pomocy społecznej w ludności ogółem	%	15	9,1	9,2	8,2	6,7
świadczenia rodzinne	rodziny otrzymujące zasiłki rodzinne na dzieci	rodzina	397	406	398	354	370
	dzieci, na które rodzice otrzymują zasiłek rodzinny (ogółem)	osoba	584	643	641	541	643
	dzieci w wieku do lat 17, na które rodzice otrzymują zasiłek rodzinny	osoba	522	575	573	484	575

Źródło: GUS, Bank Danych Lokalnych

Analizując liczbę gospodarstw domowych korzystających ze świadczeń pomocy społecznej widać wahania na przestrzeni lat 2016 - 2021, natomiast, jeżeli chodzi o świadczenia rodzinne nastąpił systematyczny spadek ich ilości w ww. okresie. Dokładne kwoty przeznaczane przez gminę na świadczenia rodzinne przedstawia Tabela 7.

Tabela 7. Świadczenia rodzinne wypłacone w latach 2016 – 2020

	Jednostka miary	2016	2017	2018	2019	2020
kwota świadczeń rodzinnych	tys. zł	2066	2113	2126	2161	2238
kwota zasiłków rodzinnych (wraz z dodatkami)	tys. zł	1180	1191	1148	1027	940
kwota zasiłków pielęgnacyjnych	tys. zł	200	200	213	264	310

Źródło: GUS, Bank Danych Lokalnych

1.14. PORZĄDEK PUBLICZNY I OCHRONA PRZECIWPOŻAROWA

Instytucjami zapewniającymi bezpieczeństwo w Gminie Paradyż są:

- Komisariat Policji w Paradyżu,
- Ochotnicza Straż Pożarna w Paradyżu,
- Ochotnicza Straż Pożarna w Wójcinie,
- Ochotnicza Straż Pożarna w Honoratowie,
- Ochotnicza Straż Pożarna w Stawowicach,
- Ochotnicza Straż Pożarna w miejscowości Popławy-Kolonia,
- Ochotnicza Straż Pożarna w miejscowości Przyłęk.

W Paradyżu znajduje się siedziba Komisariatu Policji obejmująca swoim zakresem działań następujące gminy: Paradyż, Żarnów, Mniszków i Sławno. Teren Gminy Paradyż zasadniczo nie odbiega pod względem przestępczości od poziomu na terenie całego powiatu opoczyńskiego. Czyny karalne popełniane najczęściej to kradzieże, kradzieże z włamaniem oraz przestępstwa drogowe. Strażacy z Paradyża i Wójcina należą do Krajowego Systemu Ratowniczo-Gaśniczego.

1.15. SPORT I REKREACJA

W Gminie Paradyż działa Klub Sportowy Paradyż, który istnieje od 1995 roku i znana jest głównie jego sekcja piłkarska. Mecze rozgrywane są na stadionie w Wielkiej Woli mieszczącym 1 500 osób. Na terenie gminy cyklicznie organizowane są turnieje plażowej piłki siatkowej oraz turnieje piłki nożnej.

1.16. KULTURA

Przy szkole podstawowej w Sokołowie działa dziecięcy zespół ludowy „Koniczynki”. W Gminie Paradyż funkcjonują ponadto Koła Gospodyń Wiejskich:

- w Popławach Kolonii,
- w Daleszewicach,
- w Stawowicach,
- w Honoratowie,
- w Sokołowie – Grzymałowie – Stawowiczkach,
- w Przyłęku,
- w Wielkiej Woli
- w Feliksowie

Na terenie gminy odbywają się różnego rodzaju cyklicznie imprezy, m.in. Festyn Ludowy „Noc Świętojańska w Przyłęku”, Dożynki Gminne oraz koncert muzyki organowej. „Noc Świętojańska” to tradycyjna impreza w Przyłęku. Rokrocznie na imprezę licznie przybywają mieszkańcy całej gminy oraz gmin ościennych. Dożynki Gminne to święto obchodzone po zakończeniu wszystkich prac polowych. Tradycyjnie przedstawiciele poszczególnych sołectw wykonują z kłosów zbóż, owoców, warzyw i polnych kwiatów przepiękne wieńce dożynkowe. Ponadto w gminie wielokrotnie odbywało się Integracyjne Spotkanie Opłatkowo-Noworoczne osób starszych. Wydarzenie to jest przeznaczone dla osób powyżej 65 roku życia. Koncert muzyki organowej to wydarzenie cykliczne odbywające się w Sanktuarium Pana Jezusa Cierniem Koronowanego, Miłosiernego i Krwi Zbawiciela w Paradyżu - Wielkiej Woli. 11 listopada w gminie odbywają się uroczyste obchody z okazji Święta Odzyskania Niepodległości.

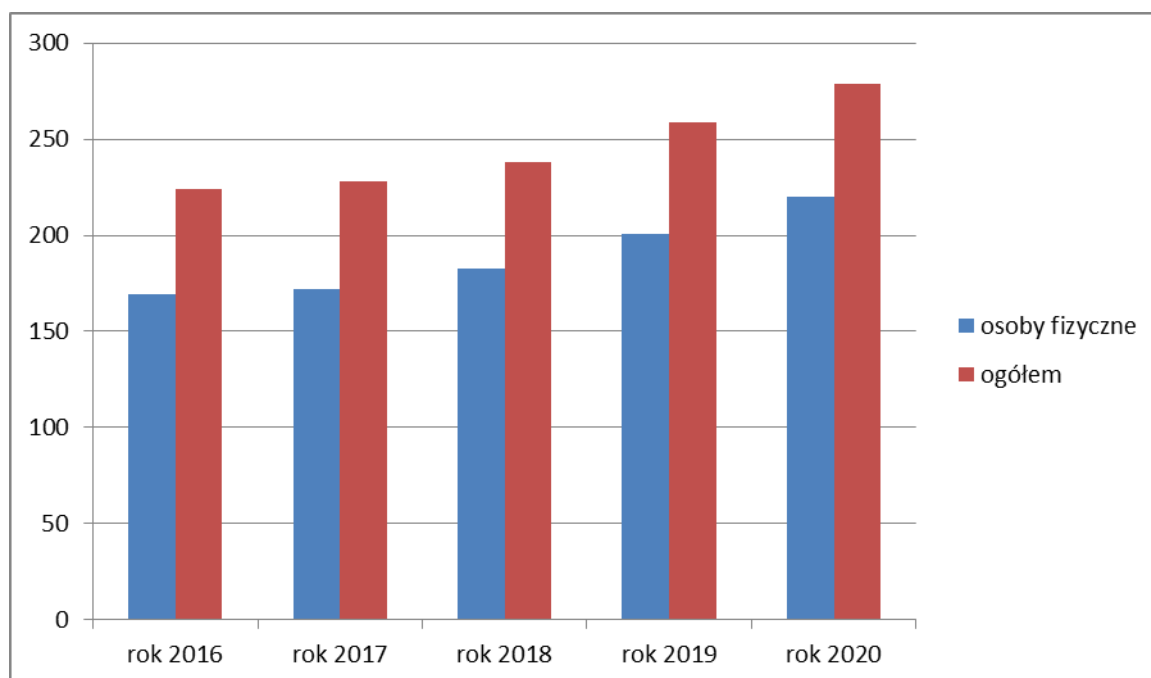
1.17. SFERA GOSPODARCZA

W poniższym rozdziale opisano bieżącą sytuację gminy w zakresie przedsiębiorczości, wielkości i struktury podmiotów gospodarczych. Zaprezentowano również informacje odnośnie atrakcyjności Gminy Paradyż pod względem turystyki i rekreacji.

PRZEDSIĘBIORCZOŚĆ I STRUKTURA PODMIOTÓW GOSPODARCZYCH

W 2020 roku wg danych Urzędu Gminy na terenie Gminy Paradyż działalność gospodarczą prowadziło 279 podmiotów gospodarczych. Największym i najprężniej rozwijającym się przedsiębiorstwem na terenie gminy, dającym zatrudnienie mieszkańcom jest Ceramika Paradyż Sp. z o.o. - producent ceramiki budowlanej, ściennych i podłogowych płytek ceramicznych. Ceramika Paradyż sp. z o.o. jest marką wielokrotnie nagradzaną w Polsce i na świecie. Pozostałe podmioty prowadzą działalność produkcyjno – usługową, wśród nich dużą rolę odgrywają podmioty świadczące usługi transportowe i handlowe.

Wykres 4. Podmioty gospodarcze na terenie Gminy Paradyż w rejestrze REGON



Źródło: opracowanie własne z BDL GUS

ROLNICTWO

Gmina Paradyż ma charakter gminy wiejskiej. Wg danych z ewidencji gruntów prowadzonej przez Starostwo Powiatowe w Opocznie, całkowita powierzchnia Gminy wynosi 8 139 ha, przeważającą ilość powierzchni zajmują użytki rolne ogółem – 6 575 ha (80% całkowitej powierzchni). Dane dotyczące użytkowania gruntów zawiera Tabela 8.

Tabela 8. Użytkowanie gruntów

Rodzaj gruntów	Powierzchnia ha
Użytki rolne ogółem	6 575
Grunty orne	5 035
pastwiska trwałe	616
Sady	86
Łąki	539
Lasy i grunty leśne	1295

Źródło: opracowanie własne na podstawie danych z ewidencji gruntów

Wg danych Urzędu Gminy ok. 60% ludności zamieszkującej gminę zajmuje się prowadzeniem indywidualnych gospodarstw rolnych. Największą liczbę gospodarstw stanowią te nieprzekraczające powierzchni 5 ha, co sprawia, że ich właściciele produkują głównie na własne potrzeby i mają ograniczone możliwości inwestowania w rozwój gospodarstwa. W celu poprawy sytuacji finansowej są oni zmuszeni podejmować dodatkowe zatrudnienie w innych sektorach. Szacunkowo Urząd Gminy przyjmuje, że około 30% ludności gminy Paradyż pracuje poza rolnictwem m.in. w zakładzie produkcyjnym Ceramika Paradyż w Wielkiej Woli oraz zakładach płytek ceramicznych w Opocznie i w innych branżach związanych z budownictwem.

Tabela 9. Struktura gospodarstw rolnych

Powierzchnia gospodarstw	Liczba
Do 1 ha włącznie	90
1-5ha	323
5-10 ha	277
10-15 ha	92
pow. 15 ha	57
Ogółem	839

Źródło: opracowanie własne BDL GUS

Rolnicy, którzy prowadzą duże gospodarstwa rolne specjalizują się w chowie bydła mlecznego, dodatkowo zaś jedno z gospodarstw funkcjonujących na terenie Gminy Paradyż wyspecjalizowało się w produkcji trzody chlewnej. Mniejsze gospodarstwa rolne prowadzą chów mieszany zwierząt tj. zajmują się hodowlą bydła mlecznego, bydła opasowego, trzody chlewnej. Na terenie gminy występują słabe gleby, a główne obszary upraw rolniczych (III klasa bonitacyjna) znajdują się w miejscowościach Daleszewice, Wielka Wola i Wójcin. Głównym kierunkiem produkcji rolnej w regionie Gminy Paradyż są zboża, zajmujące 3 537,75 ha ogólnej powierzchni zasiewów. Na gruntach ornych, które stanowią największą powierzchnię użytków rolnych rolnicy prowadzą uprawę zbóż podstawowych, do których

Strategia Rozwoju Gminy Paradyż na lata 2022-2030

zalicza się pszenicę, żyto, jęczmień, owies, pszenżyto z podziałem na formy jare i ozime przeznaczone do zbioru ziarna. Dużą powierzchnię stanowią uprawy kukurydzy na kiszonkę, w mniejszej ilości kukurydzy na ziarno. Dość znaczną powierzchnię stanowią uprawy roślin okopowych, takich jak ziemniaki, marchew pastewna. Rolnicy uprawiają także rośliny zielarskie takie jak kozłek lekarski, arcydzięgiel i prawoślaz lekarski. Dużą powierzchnię stanowią użytki zielone. Łąki trwałe z zasady są koszone i przeznaczone na siano lub na sianokiszonkę. Zdecydowanie niewielką powierzchnię stanowią grunty ugorowane.

TURYSTYKA I REKREACJA

Gmina Paradyż nie należy do regionów turystycznych, posiada umiarkowany potencjał turystyczny.

Najcenniejszymi atrakcjami turystycznymi na terenie Gminy Paradyż są:

- zespół poklasztorny oo. Bernardynów w Paradyżu wraz z późnobarokowym kościołem pw. Przemienienia Pańskiego,
- kościół pw. św. Andrzeja w Wójcinie
- klasycystyczna kaplica we wsi Wielka Wola,
- parki podworskie w Paradyżu, Wielkiej Woli, Stawowiczkach i Solcu,
- cmentarz z I wojny światowej w Wójcinie,
- Pomnik Poległych Żołnierzy AK Oddział Błysk.

Z inicjatywy Lokalnej Grupy Działania „U Źródeł”, do której przynależą również Gminy Białaczów i Żarnów z powiatu opoczyńskiego oraz pięć gmin z powiatu koneckiego i jedna gmina z powiatu skarżyskiego, została utworzona w 2012 r. trasa turystyczna o nazwie „Piekielny Szlak”.

Rysunek 11. Logo szlaku



Źródło: http://www.uzrodel.pl/index.php?act=pokaz_strone&id=34

Strategia Rozwoju Gminy Paradyż na lata 2022-2030

Nowa trasa ma łączną długość blisko 250 km. Szlak ten prowadzi z Piekła do Nieba, dwóch niewielkich miejscowości leżących niedaleko siebie w powiecie koneckim. Trasa ma charakter turystyczno – kulturalny, a celem jej utworzenia było ukazanie atrakcyjnych miejsc i obiektów regionu opoczyńskiego. Szlak poprowadzony jest między innymi przez takie miejscowości Gminy Paradyż jak: Przyłęk, Paradyż, Daleszewice, Wielka Wola, Solec, Sylwerynów i Stanisławów.

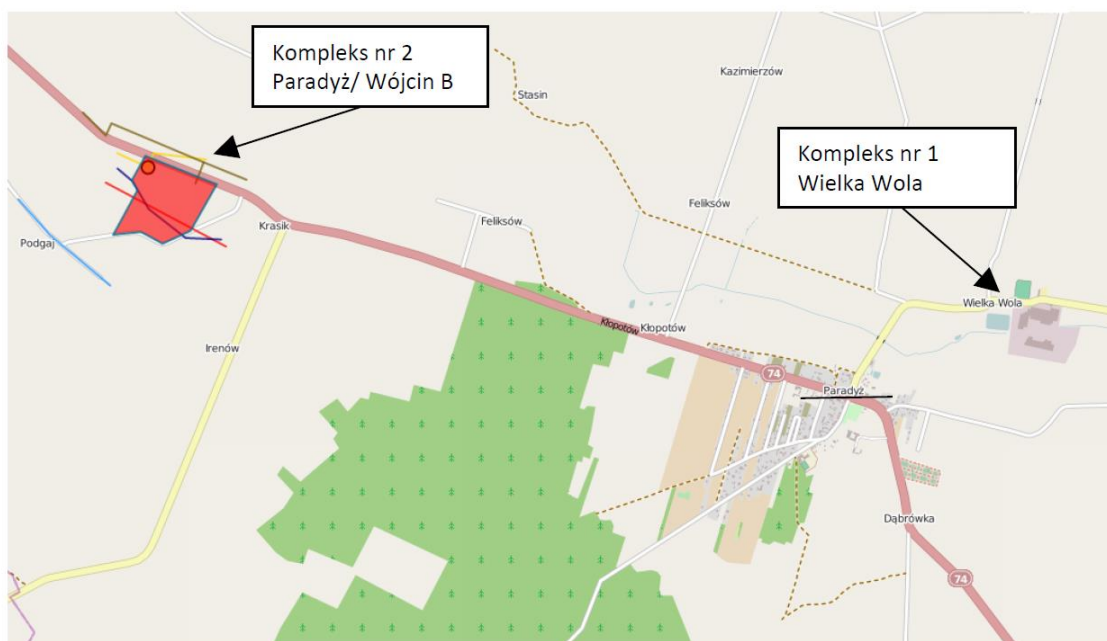
Atrakcyjność gminy Paradyż pod względem rekreacyjno- sportowym podnoszą dwa boiska wielofunkcyjne przy szkole w Paradyżu i w Wójcinie oraz place zabaw i siłownie zewnętrzne usytuowane w różnych miejscowościach Gminy.

ATRAKCYJNOŚĆ INWESTYCYJNA GMINY

Gmina Paradyż swoją atrakcyjność inwestycyjną zawdzięcza przede wszystkim korzystnemu położeniu na szlaku komunikacyjnym (przebiega przez nią droga krajowa 74) oraz ciekawej ofercie terenów należących do Łódzkiej Specjalnej Strefy Ekonomicznej. Od 31 marca 2009 r. grunty znajdujące się na terenie Gminy Paradyż należą do Łódzkiej Specjalnej Strefy Ekonomicznej - na podstawie Rozporządzenia Rady Ministrów z dnia 16 marca 2009 roku (Dz.U. Nr 51, poz. 404)⁴. Od końca marca 2009 roku na terenach kompleksu nr 1 (Wielka Wola, Paradyż) z powodzeniem funkcjonuje zakład produkcji płytek ceramicznych Ceramika Paradyż sp. z o.o. Podstrefa Paradyż / Wójcin B (kompleks nr 2), będąca jedną z 45 podstref należących do ŁSSE powstała w 2009 roku i obejmuje swoją powierzchnią ponad 16 ha. Jest ona wyodrębnionym obszarem Rzeczypospolitej Polskiej, gdzie przedsiębiorcy mogą korzystać z pomocy publicznej w formie zwolnienia z podatku dochodowego od osób prawnych lub osób fizycznych. Na terenie podstrefy prowadzić można większość rodzajów działalności gospodarczej, a więc produkcyjną (w tym przetwórstwo spożywcze), usługową (w tym transport i magazynowanie) oraz BPO.

⁴ <http://www.gminaparadyz.com/%C5%81ODZKA-SPECJALNA-STREFA-EKONOMICZNA.aspx>

Rysunek 12. Lokalizacja podstref ŁSSE na terenie Gminy Paradyż



Źródło: Opracowanie na podstawie <http://mapa.sse.lodz.pl/>

SYTUACJA FINANSOWA GMINY

Poniższe zestawienie prezentuje wartości głównych źródeł dochodów i pozycji wydatków Gminy Paradyż na przestrzeni lat 2015- 2020.

Dochody gminy

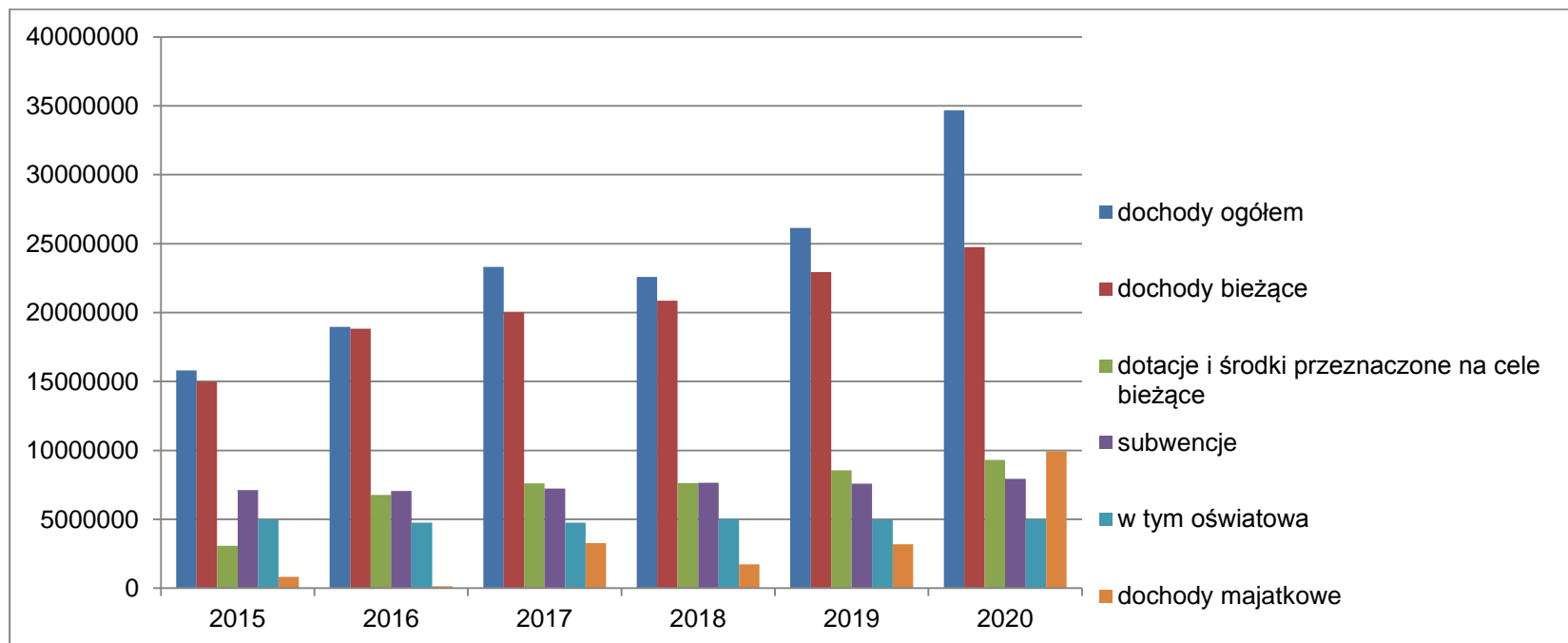
	2015	2016	2017	2018	2019	2020
dochody ogółem	15 800 981,53	18 967 298,74	23 308 051,72	22 591 107,59	26 134 690,42	34 672 153,06
dochody bieżące	14 979 268,84	18 822 556,15	20 027 369,48	20 864 302,46	22 940 678,69	24 746 336,81
dotacje i środki przeznaczone na cele bieżące	3 082 922,08	6 764 322,86	7 604 755,44	7 640 750,59	8 551 048,49	9 304 460,01
subwencje	7 129 877,00	7 056 518,00	7 236 067,00	7 661 677,00	7 584 610,00	7 939 320,00
w tym oświatowa	4 969 443,00	4 763 682,00	4 752 165,00	5 027 224,00	4 979 354,00	4 991 870,00
dochody majątkowe	821 712,69	144 742,59	3 280 682,24	1 726 805,13	3 194 011,73	9 925 816,25

Strategia Rozwoju Gminy Paradyż na lata 2022-2030

Wydatki gminy

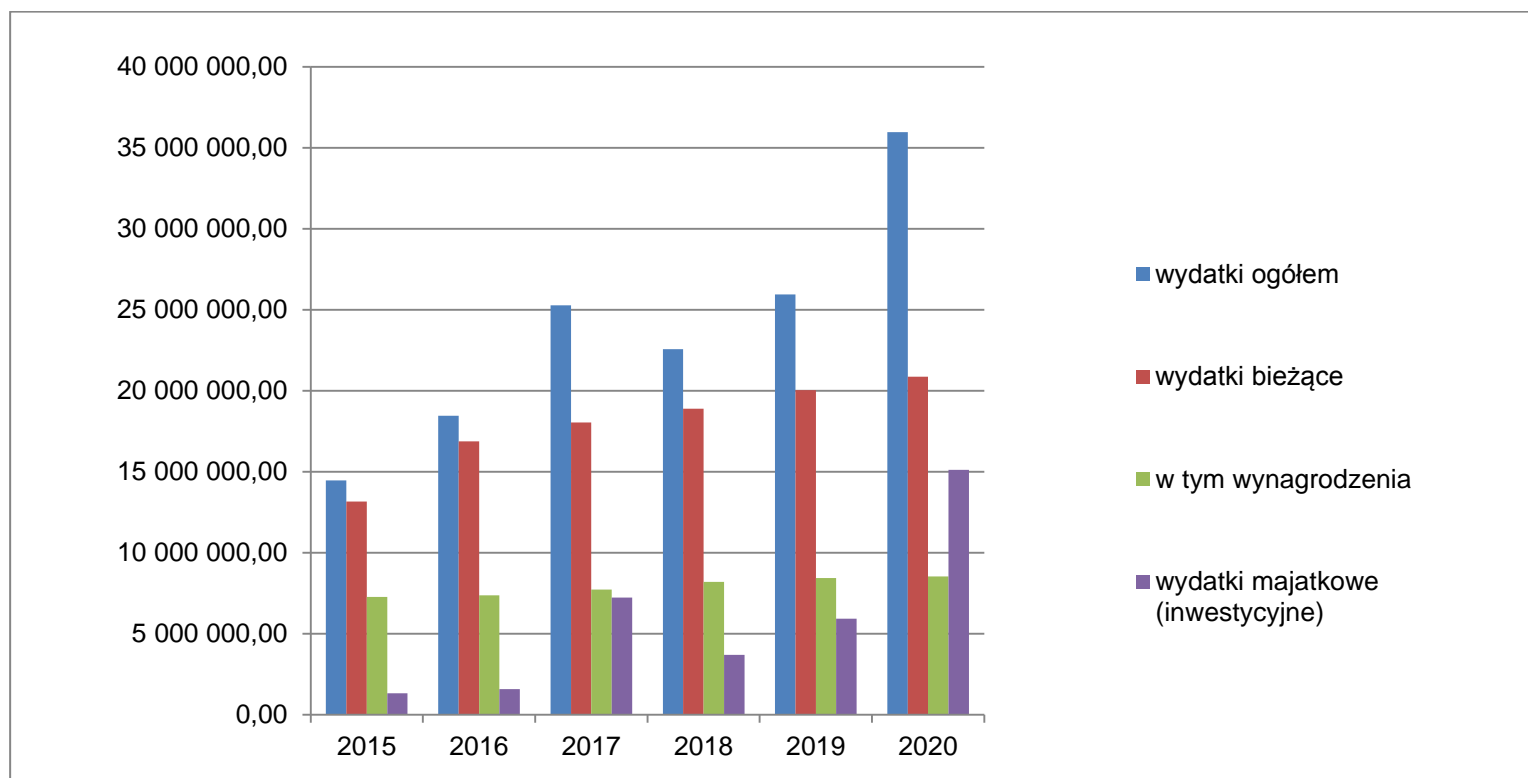
	2015	2016	2017	2018	2019	2020
wydatki ogółem	14 483 732,28	18 459 977,28	25 269 974,14	22 571 904,63	25 951 874,79	35 981 455,37
wydatki bieżące	13 160 606,06	16 875 629,53	18 038 508,16	18 885 980,10	20 033 097,92	20 867 418,28
w tym wynagrodzenia	7 274 446,18	7 362 398,59	7 727 184,68	8 191 154,26	8 437 871,06	8 536 703,27
wydatki majątkowe (inwestycyjne)	1 323 126,22	1 584 347,75	7 231 465,98	3 685 924,53	5 918 776,87	15 114 037,09

Wykres 5. Dochody budżetu Gminy Paradyż w latach 2015-2020 r.



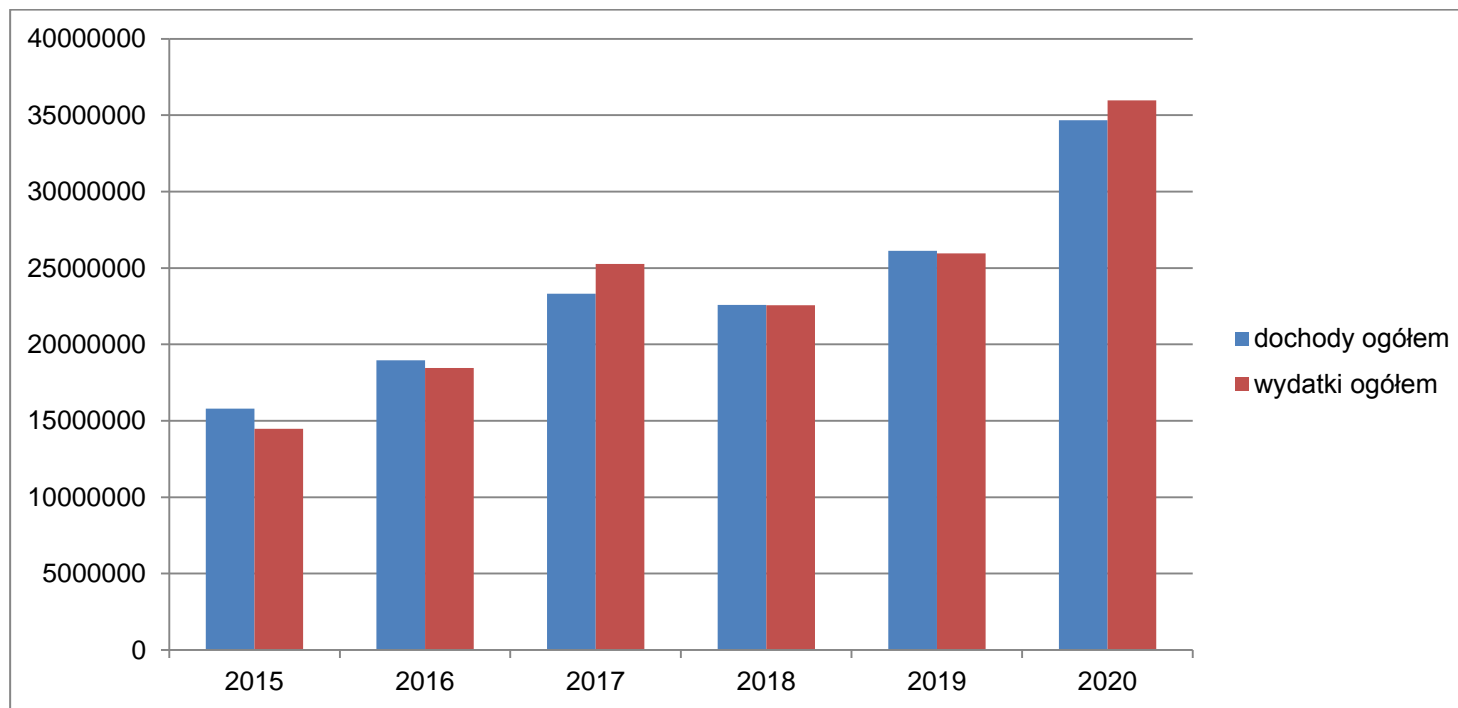
Źródło: Opracowanie własne dane z UG

Wykres 6. Wydatki budżetu Gminy Paradyż w latach 2015-2020 r.



Źródło: Opracowanie własne dane z UG

Wykres 7. Porównanie dochodów i wydatków gminy Paradyż w latach 2015 - 2020



Źródło: Opracowanie własne dane z UG

Strategia Rozwoju Gminy Paradyż na lata 2022-2030

W 2015 roku dochody ogółem Gminy Paradyż wyniosły ponad 15 mln zł, natomiast wydatki ogółem niecałe 15 mln zł. Natomiast w 2020 roku dochody ogółem Gminy Paradyż wyniosły ponad 34 mln zł, natomiast wydatki ogółem ponad 35 mln zł. W analizowanych latach 2015 - 2020 wydatki majątkowe władze gminy przeznaczają w 100% na cele inwestycyjne. Wydatki gminy na inwestycje wyniosły w 2015 roku ponad 1 mln zł. Natomiast w 2020 roku ponad 15 mln zł. Tabele przedstawiają dochody i wydatki Gminy Paradyż podzielone wg poszczególnych kategorii.

Tabela 10. Dochody budżetu Gminy według działów w latach 2017 – 2019 (w %)

Dział	2017	2018	2019
Dochody ogółem	100,0	100,0	100,0
Rolnictwo i łowiectwo	1,4	1,5	1,7
Transport i łączność	0,3	4,0	1,1
Gospodarka mieszkaniowa	0,2	0,3	1,0
Administracja publiczna	0,5	0,7	0,5
Bezpieczeństwo publiczne i ochrona przeciwpożarowa	0,1	0,2	0,1
Różne rozliczenia	31,1	33,9	29,0
Oświata i wychowanie	14,7	5,0	1,7
Pomoc społeczna i pozostałe zadania z zakresu polityki społ.	2,1	1,6	1,3
Edukacyjna opieka wychowawcza	0,3	0,2	0,3
Rodzina	27,5	28,2	27,1
Gospodarka komunalna i ochrona środowiska	2,6	3,2	15,5
Kultura i ochrona dziedzictwa narodowego	0,0	0,1	0,1
Kultura fizyczna i sport	0,0	0,0	0,5
Dochody od osób prawnych i od osób fizycznych	17,2	18,9	17,7
Pozostałe	2,0	2,2	2,4

Źródło: Główny Urząd Statystyczny

Strategia Rozwoju Gminy Paradyż na lata 2022-2030

Tabela 11. Wydatki budżetu Gminy według działów w latach 2017 – 2019 (w %)

Dział	2017	2018	2019
Wydatki ogółem	100,0	100,0	100,0
Rolnictwo i łowiectwo	1,9	2,5	2,7
Transport i łączność	5,0	7,5	2,6
Gospodarka mieszkaniowa	0,0	0,0	0,0
Administracja publiczna	8,3	9,8	8,7
Bezpieczeństwo publiczne i ochrona przeciwpożarowa	0,7	1,2	0,8
Oświata i wychowanie	47,7	31,1	27,4
Pomoc społeczna	3,2	3,3	2,9
Edukacyjna opieka wychowawcza	0,7	0,7	0,7
Rodzina	25,3	28,2	27,3
Gospodarka komunalna i ochrona środowiska	6,3	12,9	24,4
Kultura i ochrona dziedzictwa narodowego	0,3	0,1	1,5
Kultura fizyczna i sport	0,2	2,2	0,2
Działalność usługowa	0,0	0,0	0,0
Ochrona zdrowia	0,1	0,2	0,1
Pozostałe	0,3	0,3	0,7

Źródło: Główny Urząd Statystyczny

Jak wynika z danych GUS, najwyższy udział w dochodach gminy (podobnie jak w latach poprzednich), ma pozycja „różne rozliczenia” (około 30% ogółu dochodów). W skład „rozliczeń różnych” wchodzi rezerwy: ogólna pula środków oraz rezerwy celowe. W wydatkach gminy główny udział mają działania związane z oświatą i rodziną, które łącznie przekraczają 50% ogółu wartości wydatków w roku.

2. Analiza SWOT

Analiza SWOT na poziomie ogólnym jest procedurą analityczną pozwalającą na gromadzenie i porządkowanie danych oraz przejrzystą ich prezentację. Najczęściej traktowana jest, jako narzędzie analizy strategicznej służące do określenia najlepszych kierunków rozwoju badanego obszaru ze względu na cel działania, w wyniku przeprowadzenia badania otoczenia oraz wnętrza danego obszaru poprzez identyfikację wewnętrznych i zewnętrznych czynników oraz zależności między nimi. Istotą analizy SWOT jest przede wszystkim identyfikacja czynników, które mogą wpływać na funkcjonowanie danego obszaru oraz posegregowanie ich na cztery grupy:

MOCNE STRONY (wewnętrzne czynniki pozytywne) to przede wszystkim to, co wyróżnia na tle innych. Są to te dziedziny działalności, które tworzą potencjał i pozytywny wizerunek Gminy.

SŁABE STRONY (wewnętrzne czynniki negatywne) to te aspekty funkcjonowania, które ograniczają sprawność i mogą blokować rozwój Gminy.

SZANSE (zewnętrzne czynniki pozytywne) to wszystkie wydarzenia i procesy w otoczeniu, które tworzą sprzyjające dla Gminy sytuacje. Są to takie kierunki działalności, które mogą przynieść w przyszłości pozytywne, rozwojowe społecznie efekty.

ZAGROŻENIA (zewnętrzne czynniki negatywne) to zbiór możliwych sytuacji i procesów, które mogą tworzyć niekorzystne dla Gminy warunki rozwoju w jego otoczeniu. Zagrożenia są postrzegane, jako bariery, utrudnienia i możliwe niebezpieczeństwa dla zakładanych procesów.

Tabela 12. Analiza SWOT Gminy Paradyż

MOCNE STRONY	SŁABE STRONY
<ul style="list-style-type: none"> • Tereny inwestycyjne. • Tereny o potencjale rekreacyjnym. • Zoptymalizowana sieć szkół, niewymagająca reorganizacji. • Duży potencjał inwestycyjny w najbliższych latach. • Świetlice wiejskie z dużym potencjałem do wykorzystania. • Dobra, jakość środowiska naturalnego ze względu na brak uciążliwego przemysłu. • Niski poziom hałasu w miejscowościach oddalonych od drogi nr 74. • Czynnie działający program usuwania azbestu. • Plan zagospodarowania przestrzennego. • Wysoki poziom skanalizowania Gminy. 	<ul style="list-style-type: none"> • Zła sytuacja demograficzna (stały spadek liczby ludności, ujemne saldo migracji). • Brak form opieki nad dziećmi do lat 3. • Niewielka liczba podmiotów gospodarczych. • Słabe połączenia komunikacyjne pomiędzy Gminą a siedzibami Powiatu i Województwa. • Zanieczyszczenia środowiska charakterystyczne dla obszarów wiejskich – niska emisja, odpływ biogenów do wód powierzchniowych. • Baza sportowa skupiona głównie w 2 miejscowościach. • Brak dostępu do specjalistycznej opieki zdrowotnej. • Mało nowych miejsc pracy. • Zły stan lub brak chodników.

Strategia Rozwoju Gminy Paradyż na lata 2022-2030

<ul style="list-style-type: none"> • Dobry stan dróg. 	<ul style="list-style-type: none"> • Zbyt krótka sieć gazowa. • Niewystarczająca ilość małej infrastruktury rekreacyjnej. • Brakujące elementy oświetlenia przy drogach gminnych, oświetlenie energochłonne. • Brak ścieżek rowerowych
<p>SZANSE</p> <ul style="list-style-type: none"> • Wzrost popularności produktów ekologicznych, dokonywania zakupów prosto od rolników. • Wzrost aktywności fizycznej, również wśród seniorów. • Dofinansowania zewnętrzne. • Zwiększenie ilości dotacji na wymianę pieców węglowych, termomodernizację i OZE. • Większa świadomość społeczności lokalnych na temat segregacji śmieci. • Większa dbałość ludności o ekosystem. • Współpraca międzygminna w zakresie ochrony środowiska. • Większe zainteresowanie społeczności w zakresie rozwiązywania problemów społecznych. • Większa tolerancja wśród społeczności lokalnych. • Rozwój usług społecznych na rzecz osób starszych. • Inwestycja władz w drogi 	<p>ZAGROŻENIA</p> <ul style="list-style-type: none"> • Postępujący proces starzenia się społeczeństwa – bliska perspektywa przewagi osób starszych nad osobami w wieku przedprodukcyjnym. • Postępujące zmiany klimatyczne skutkujące m.in. suszą. • Atrakcyjność dużych miast, głównie dla ludzi młodych, absolwentów szkół, co skutkuje ich migracją. • Kryzys finansowy związany z epidemią COVID-19. • Rosnące stawki za gospodarowanie odpadami komunalnymi, wzrost produkcji tworzyw sztucznych. • Wzrost kosztów energii i paliw. • Wzrost uzależnień od Internetu wpływający na brak aktywizacji zawodowej młodego społeczeństwa. • Zwiększanie się liczby mieszkańców potrzebujących pomocy społecznej. • Starzejące się społeczeństwo. • Zwiększenie się izolacji społecznej u osób starszych.

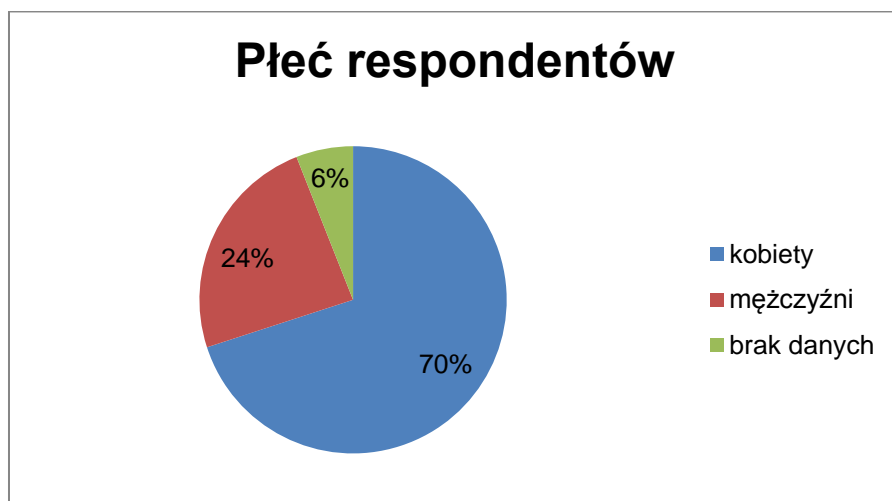
Źródło: opracowanie własne.

3. OBSERWACJE I WNIOSKI Z BADANIA ANKIETOWEGO

Ankiety zostały przeprowadzone wśród mieszkańców gminy Paradyż

W wypełnianiu ankiet brało udział 50 osób, z czego większą część stanowiły kobiety 70% (35 ankiet), mężczyźni 24% (12 ankiet), a 6% (3 ankiet) respondentów nie zaznaczyło płci w metryczce.

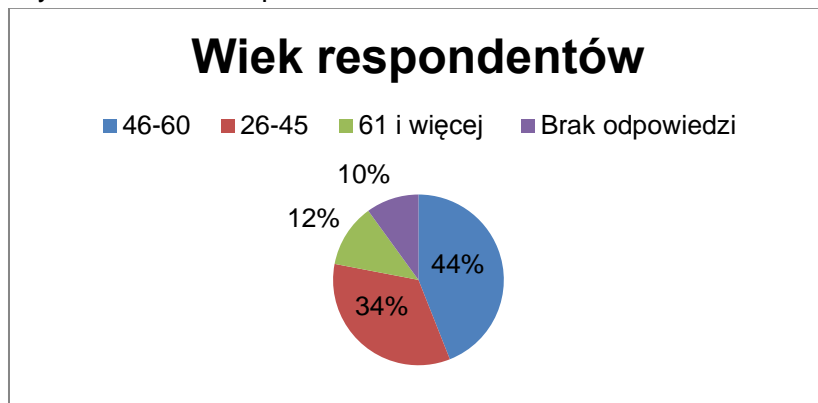
Wykres 8. Płeć respondentów



Źródło: Opracowanie własne

Wiek respondentów. W ankiecie dominujący wiek osób to przedział 46-60 (22 ankiety), 26-45 (17 ankiet), 61 i więcej (6 ankiet), 5 osób nie zaznaczyło przedziału wiekowego. W ankiecie nie było osób w wieku poniżej 25 lat.

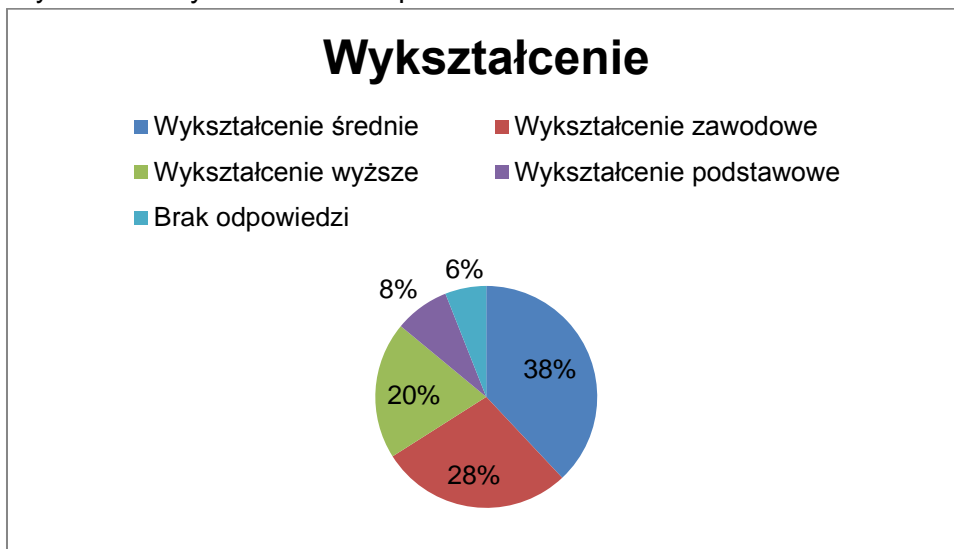
Wykres 9. Wiek respondentów



Źródło: Opracowanie własne

Wykształcenie respondentów. Biorąc po uwagę wykształcenie osób biorących udział w ankiecie największą część stanowią osoby z wykształceniem średnim (19 ankiet), wykształcenie zawodowe zostało zaznaczone przez respondentów 14 razy, wykształcenie wyższe to (10 ankiet), podstawowe (4 ankiety) a 3 osoby nie wybrały żadnej opcji.

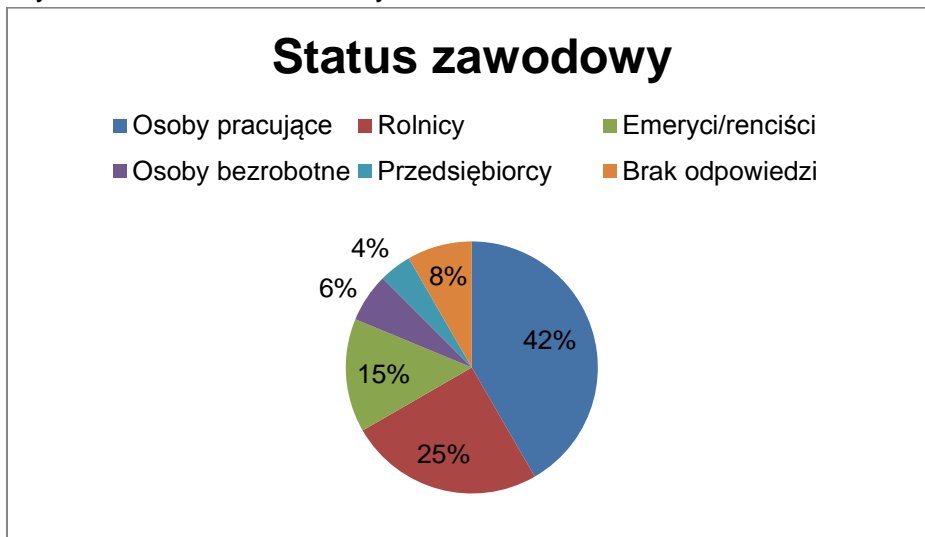
Wykres 10. Wykształcenie respondentów



Źródło: Opracowanie własne

Status zawodowy. Najliczniejszą grupą respondentów są osoby pracujące (20 ankiet), rolnicy (12 ankiet), emeryci/renciści (7 ankiet), osoby bezrobotne (3 ankiety), przedsiębiorcy (2 ankiety). 4 Osoby nie podały danych. W ankiecie nie uczestniczył żaden uczeń/student.

Wykres 11. Status zawodowy



Źródło: Opracowanie własne

Priorytetowe kierunki działań w procesie rozwoju Gminy Paradyż według osób biorących udział w badaniu ankietowym.

Wykres 12. Priorytetowe kierunki działań



Źródło: Opracowanie własne

Najistotniejszym dla ankietowanych kierunkiem działań w rozwoju gminy Paradyż jest rozwój i poprawa stanu infrastruktury technicznej, potrzebę tą wskazano 25 razy oraz rozwój i podniesienie dostępności infrastruktury rekreacyjno-sportowej 19 razy. Trzecią pod względem istotności wskazywaną przez respondentów sferą jest rozwój infrastruktury i rozszerzeń oferty kulturalno-rozrywkowej, którą wybrano 15 razy.

Najważniejsze inwestycje/przedsięwzięcia realizowane na terenie gminy Paradyż według ankietowanych. Najpopularniejszymi inicjatywami respondentów są:

- Remonty dróg
- Lepsze wyposażenie placówek oświaty
- Rozwój oferty kulturalno-rozrywkowej
- Punkt rehabilitacyjny na terenie gminy Paradyż
- Budowa wodociągów oraz kanalizacji w miejscach gdzie nie jest dostępna.
- Poprawa opieki zdrowotnej.

Tabela 13. Warunki życia/ocena według ankietowanych w przedziale wiekowym 26-45 lat:

Jakość, warunki życia/ocena	Bardzo dobre	dobre	Średnie	złe	Bardzo złe
warunki dla rozwoju przedsiębiorczości	1	9	6		
dostęp do instytucji, placówek usługowych	1	9	6		
dostęp do infrastruktury sportu i rekreacji, ciekawego spędzania czasu	1	6	6	3	1
oferta spędzanie wolnego czasu dla dzieci	1	2	11		2
oferta spędzanie wolnego czasu dla młodzieży		1	10	2	4
oferta spędzania wolnego czasu dla dorosłych		3	9	3	2
dostęp do infrastruktury kultury i rozrywki		1	11	3	2
poziom oferty i wydarzeń kulturalnych		3	8	4	1
stan środowiska naturalnego	1	10	6		
walory krajobrazowe	3	7	5	1	
zagospodarowanie przestrzeni publicznej (place, skwery, parki)	3	8	3	3	
stan i jakość dróg	2	7	7		
dostęp do infrastruktury komunalnej (wodociągi)	3	11	1	3	
dostęp do infrastruktury komunalnej (kanalizacja)	3	8	4	1	
dostępność transportu publicznego		8	4	4	2
bezpieczeństwo publiczne	1	10	6		
dostępność obiektów handlowych i usługowych	1	9	6	1	

Strategia Rozwoju Gminy Paradyż na lata 2022-2030

rynek pracy (możliwość zatrudnienia)		5	8	3	1
dostępność i jakość opieki społecznej	1	8	6		1
dostępność i jakość opieki zdrowotnej		2	8	1	6
dostępność i jakość edukacji przedszkolnej		7	6	1	1
dostępność i jakość edukacji szkolnej	1	11	4		1
dostępność i jakość zajęć pozalekcyjnych	1	6	9		1
usługi turystyczne		4	5	7	1
dostępność do bazy gastronomicznej		3	5	7	2
dostępność do bazy noclegowej		1	5	7	3
stan zabytków i obiektów kultury		8	6	2	
dostęp do internetu	3	7	6	1	
dostępność terenów przeznaczonych pod inwestycje		7	7	1	
aktywność środowisk lokalnych		6	9	1	
rozwój rolnictwa i branży rolno-spożywczej		8	7	1	
atrakcyjność Gminy dla turystów	1	4	7	3	
jakość urzędnika z funkcjonowania administracji publicznej w Gminie	1	13	2		
współpraca Gminy z organizacjami pozarządowymi i innymi podmiotami	2	11	3		
rozwój innowacji w przedsiębiorstwach	1	7	7	1	

Strategia Rozwoju Gminy Paradyż na lata 2022-2030

Tabela 14. Warunki życia/ocena według ankietowanych w przedziale wiekowym 46-60 lat:

Jakość, warunki życia/ocena	Bardzo dobre	dobre	Średnie	złe	Bardzo złe
warunki dla rozwoju przedsiębiorczości		10	9	2	
dostęp do instytucji, placówek usługowych		7	10	2	1
dostęp do infrastruktury sportu i rekreacji, ciekawego spędzania czasu	1	5	12	1	2
oferta spędzanie wolnego czasu dla dzieci	2	5	10	2	2
oferta spędzanie wolnego czasu dla młodzieży		5	6	7	4
oferta spędzania wolnego czasu dla dorosłych	1	4	11	5	1
dostęp do infrastruktury kultury i rozrywki		5	13	1	2
poziom oferty i wydarzeń kulturalnych		6	12	2	1
stan środowiska naturalnego	2	14	5		
walory krajobrazowe	3	11	7		
zagospodarowanie przestrzeni publicznej (placze, skwery, parki)	3	10	6	1	
stan i jakość dróg	5	5	10	1	
dostęp do infrastruktury komunalnej (wodociągi)	8	9	6		
dostęp do infrastruktury komunalnej (kanalizacja)	4	10	6	1	
dostępność transportu publicznego	1	4	12	4	1
bezpieczeństwo publiczne		10	4	1	
dostępność obiektów handlowych i usługowych	2	11	5	3	
rynek pracy (możliwość zatrudnienia)		8	9	3	2

Strategia Rozwoju Gminy Paradyż na lata 2022-2030

dostępność i jakość opieki społecznej	2	3	6	5	4
dostępność i jakość opieki zdrowotnej		1		8	12
dostępność i jakość edukacji przedszkolnej		14	5	2	
dostępność i jakość edukacji szkolnej		15	4		1
dostępność i jakość zajęć pozalekcyjnych		6	9	4	
usługi turystyczne		4	8	7	2
dostępność do bazy gastronomicznej		4	3	5	8
dostępność do bazy noclegowej		3	4	7	5
stan zabytków i obiektów kultury		10	7	2	
dostęp do internetu	2	11	5	3	1
dostępność terenów przeznaczonych pod inwestycje	1	7	10	1	
aktywność środowisk lokalnych	1	6	9	4	
rozwój rolnictwa i branży rolno-spożywczej		8	8	3	1
atrakcyjność Gminy dla turystów		5	11	4	1
jakość urzędnika z funkcjonowania administracji publicznej w Gminie		15	5		
współpraca Gminy z organizacjami pozarządowymi i innymi podmiotami		13	6	1	
rozwój innowacji w przedsiębiorstwach		7	13		

Strategia Rozwoju Gminy Paradyż na lata 2022-2030

Tabela 15. Warunki życia/ocena według ankietowanych w przedziale wiekowym 61 lat i więcej:

Jakość, warunki życia/ocena	Bardzo dobre	dobre	Średnie	złe	Bardzo złe
warunki dla rozwoju przedsiębiorczości	1	4			
dostęp do instytucji, placówek usługowych		3	1		
dostęp do infrastruktury sportu i rekreacji, ciekawego spędzania czasu		1	4		
oferta spędzanie wolnego czasu dla dzieci	1	5			
oferta spędzanie wolnego czasu dla młodzieży		2	4		
oferta spędzania wolnego czasu dla dorosłych		2	3	1	
dostęp do infrastruktury kultury i rozrywki		1	3	1	
poziom oferty i wydarzeń kulturalnych		1	4		
stan środowiska naturalnego	1	4	1		
walory krajobrazowe		6			
zagospodarowanie przestrzeni publicznej (placze, skwery, parki)	1	3	2		
stan i jakość dróg	3	3			
dostęp do infrastruktury komunalnej (wodociągi)	5		1		
dostęp do infrastruktury komunalnej (kanalizacja)	1	5			
dostępność transportu publicznego		5	1		
bezpieczeństwo publiczne	1	4	1		
dostępność obiektów handlowych i usługowych	1	5			

Strategia Rozwoju Gminy Paradyż na lata 2022-2030

rynek pracy (możliwość zatrudnienia)		1	5		
dostępność i jakość opieki społecznej	1	3		2	
dostępność i jakość opieki zdrowotnej		1	1	4	
dostępność i jakość edukacji przedszkolnej		5	1		
dostępność i jakość edukacji szkolnej	1	4	1		
dostępność i jakość zajęć pozalekcyjnych	1	5			
usługi turystyczne		2	4		
dostępność do bazy gastronomicznej		1	1	4	
dostępność do bazy noclegowej			2	3	
stan zabytków i obiektów kultury		4	1		
dostęp do internetu	2	4			
dostępność terenów przeznaczonych pod inwestycje	1	5			
aktywność środowisk lokalnych		4	1		
rozwój rolnictwa i branży rolno-spożywczej	1	4	1		
atrakcyjność Gminy dla turystów		4	1	1	
jakość urządzenia z funkcjonowania administracji publicznej w Gminie	2	3	1		
współpraca Gminy z organizacjami pozarządowymi i innymi podmiotami	1	4		1	
rozwój innowacji w przedsiębiorstwach		5	1		

Strategia Rozwoju Gminy Paradyż na lata 2022-2030

Tabela 16. Główne problemy społeczne występujące na terenie gminy według ankietowanych w przedziale wiekowym 26-45 lat:

Wyszczególnienie	Wysoki zagrożenie problemem	Średnie zagrożenie problemem	Niskie zagrożenie problemem	Brak problemu
przestępczość		4	11	1
przestępczość młodocianych		5	11	
bezrobocie	4	4	8	
bieda		8	6	2
przemoc w rodzinie	1	7	6	1
alkoholizm	2	10	4	
narkomania	1	5	8	2
wzrost liczny osób starszych	1	9	5	1
wzrost liczby osób niepełnosprawnych i chorych		7	7	2
brak wykwalifikowanych pracowników		13	2	1
brak atrakcyjnych miejsc pracy	5	7	3	
Inne, jakie ?				

Tabela 17. Główne problemy społeczne występujące na terenie gminy według ankietowanych w przedziale wiekowym 46-60 lat:

Wyszczególnienie	Wysoki zagrożenie problemem	Średnie zagrożenie problemem	Niskie zagrożenie problemem	Brak problemu
przestępczość		4	8	4
przestępczość młodocianych		5	8	2
bezrobocie	3	4	10	1
bieda		2	10	4
przemoc w rodzinie	2	6	9	1

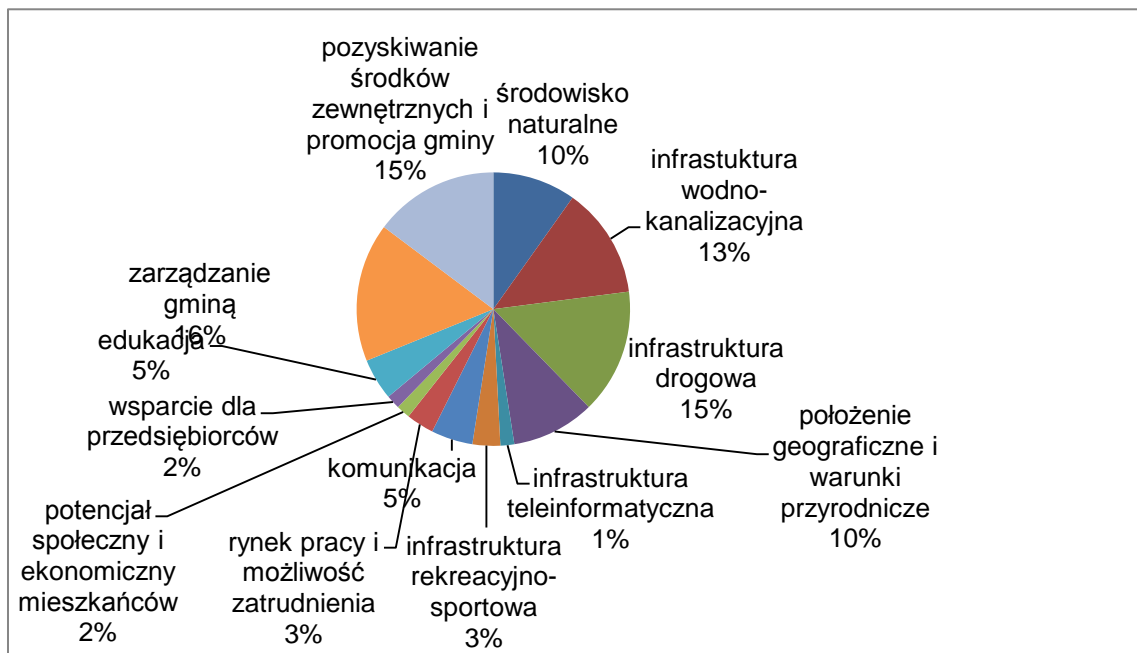
Strategia Rozwoju Gminy Paradyż na lata 2022-2030

alkoholizm	6	7	4	
narkomania	1	6	7	2
wzrost liczny osób starszych	3	8	5	
wzrost liczby osób niepełnosprawnych i chorych		7	10	
brak wykwalifikowanych pracowników	1	10	4	2
brak atrakcyjnych miejsc pracy	7	7	1	2
Inne, jakie ? Niski poziom nauczania w szkole		5		

Tabela 18. Główne problemy społeczne występujące na terenie gminy według ankietowanych w przedziale wiekowym 61 lat i więcej:

Wyszczególnienie	Wysoki zagrożenie problemem	Średnie zagrożenie problemem	Niskie zagrożenie problemem	Brak problemu
przestępczość		3		2
przestępczość młodocianych		1	3	1
bezrobocie		1	5	
bieda		2	4	
przemoc w rodzinie	1	2	3	
alkoholizm		3	3	
narkomania		1	2	3
wzrost liczny osób starszych		2	4	
wzrost liczby osób niepełnosprawnych i chorych			6	
brak wykwalifikowanych pracowników		2	3	
brak atrakcyjnych miejsc pracy	1	2	1	2
Inne, jakie ?				

Wykres 13. Mocna strona gminy, której wykorzystanie pozwoli na jej dynamiczny rozwój według respondentów w przedziale wiekowym 26-45 lat:

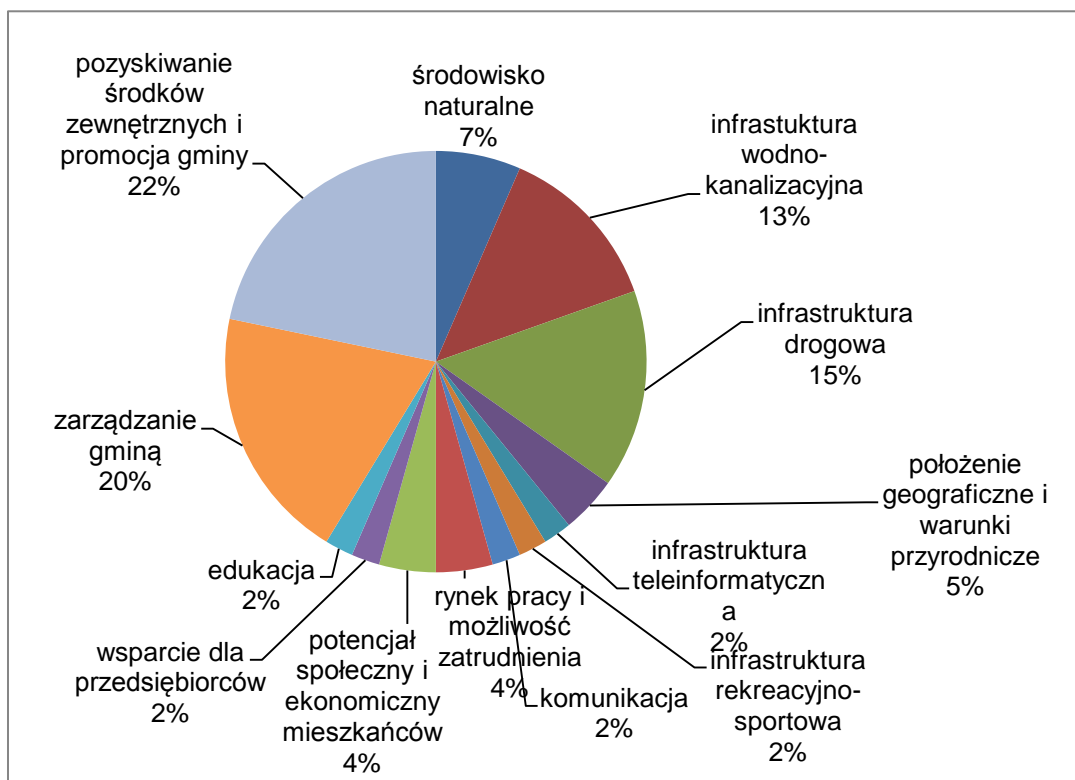


Źródło: Opracowanie własne

Najmocniejsze strony gminy Paradyż, których wykorzystanie pozwoli na jej dynamiczny rozwój według ankietowanych w przedziale wiekowym 26-45 lat to zarządzanie gminą (16%), infrastruktura drogowa, pozyskiwanie środków zewnętrznych i promocja gminy z wynikami po 15%. Infrastruktura wodno-kanalizacyjna osiągnęła wynik 13%. Ważnymi według respondentów stronami gminy są także środowisko naturalne oraz położenie geograficzne i warunki przyrodnicze z wynikami po 10%.

Najmocniejsze strony gminy Paradyż, których wykorzystanie pozwoli na jej dynamiczny rozwój według ankietowanych w przedziale wiekowym 46-60 lat to pozyskiwanie środków zewnętrznych i promocja gminy (22%) oraz zarządzanie gminą (20%). Innymi znaczącymi wyborami respondentów są infrastruktura drogowa (15%), infrastruktura wodno-kanalizacyjna (13%) i środowisko naturalne (7%).

Wykres 14. Mocna strona gminy, której wykorzystanie pozwoli na jej dynamiczny rozwój według respondentów w przedziale wiekowym 46-60 lat:



Źródło: Opracowanie własne

Najmocniejsze strony gminy Paradyż, których wykorzystanie pozwoli na jej dynamiczny rozwój według ankietowanych w przedziale wiekowym 61 lat i więcej to pozyskiwanie środków zewnętrznych i promocja gminy (40%). Pozostałe wybory osiągnęły po (10%).

Według respondentów najsłabsze strony gminy Paradyż wymieniane najczęściej to:

- Brak ośrodków kultury i turystyki
- Niski poziom nauczania w szkołach
- Słaba opieka zdrowotna
- Brak miejsc pracy
- Słaba promocja gminy
- Infrastruktura rekreacyjno-sportowa
- Infrastruktura drogowa

Strategia Rozwoju Gminy Paradyż na lata 2022-2030

Tabela 19. Skojarzenia ankietowanych z gminą Paradyż w przedziale wiekowym 26-45 lat:

Działanie/ocena	Bardzo wysoka	Wysoka	Średnia/Przeciętna	Niska	Bardzo niska
Atrakcyjna jako miejsce zamieszkania	7	5	3	2	
Atrakcyjna jako miejsce do pracy	1	3	9	3	1
Atrakcyjna jako miejsce do wypoczynku	2	5	6	3	1
Atrakcyjniejsza niż sąsiednie gminy	4	6	6	1	
Położona w atrakcyjnym miejscu regionu	4	6	7		
To gmina, w której można czuć się bezpiecznie	4	12	1		
To gmina, z którą jestem silnie związana/y	5	8	3		1

Tabela 20. Skojarzenia ankietowanych z gminą Paradyż w przedziale wiekowym 46-60 lat:

Działanie/ocena	Bardzo wysoka	Wysoka	Średnia/Przeciętna	Niska	Bardzo niska
Atrakcyjna jako miejsce zamieszkania	2	8	9		
Atrakcyjna jako miejsce do pracy			12	5	1
Atrakcyjna jako miejsce do wypoczynku	1	2	11	4	
Atrakcyjniejsza niż sąsiednie gminy	1	8	9	1	
Położona w atrakcyjnym miejscu regionu	2	8	9	1	

Strategia Rozwoju Gminy Paradyż na lata 2022-2030

To gmina, w której można czuć się bezpiecznie	6	10	3		
To gmina, z którą jestem silnie związana/y	8	7	3	2	

Tabela 21. Skojarzenia ankietowanych z gminą Paradyż w przedziale wiekowym 61 lat i więcej:

Działanie/ocena	Bardzo wysoka	Wysoka	Średnia/Przeciętna	Niska	Bardzo niska
Atrakcyjna jako miejsce zamieszkania	2	2	2		
Atrakcyjna jako miejsce do pracy	1		3	2	
Atrakcyjna jako miejsce do wypoczynku	1		3	1	1
Atrakcyjniejsza niż sąsiednie gminy	2	1	3		
Położona w atrakcyjnym miejscu regionu		3	3		
To gmina, w której można czuć się bezpiecznie	3		3		
To gmina, z którą jestem silnie związana/y	2	1	3		

Analiza powyższych danych pozwoliła na ustalenie misji i wizji Gminy Paradyż na lata 2022 – 2030 oraz pozwoliła nakreślić cele strategiczne Gminy na następne lata.

4. MISJA I WIZJA

Misja jest wskazaniem roli, jaką władze gminy powinny pełnić w dążeniu do najbardziej pożądanego przyszłego kształtu Gminy (wizji) w oparciu o posiadane zasoby z uwzględnieniem potrzeb mieszkańców gminy. Wskazuje również na czynniki uzasadniające przyjęcie określonych wartości jako nadrzędnych .

Misja gminy:

NOWOCZESNE ZARZĄDZANIE GMINĄ , ZAPEWNIAJĄCE WYSOKĄ JAKOŚĆ ŻYCIA POPRZECZ STWORZENIE SZANS ZRÓWNOWAŻONEGO ROZWOJU I ZASPAKAJANIE ZBIOROWYCH POTRZEB MIESZKAŃCÓW

Wizja to obraz przyszłości, który będzie efektem realizacji podejmowanej strategii. Sformułowana wizja daje wskazówki dotyczące kierunku i sposobu działania władz gminy przyjętego na okres do 2030 roku. Ukazuje Gminę Paradyż w perspektywie strategicznej - w 2030 roku.

Wizja gminy:

GMINA PARADYŻ W 2030 ROKU TO MIEJSCE ATRAKCYJNE DO ZAMIESZKANIA O WYSOKIEJ JAKOŚCI INFRASTRUKTURZE I DUŻYCH MOŻLIWOŚCIACH DO INWESTOWANIA Z POSZANOWANIEM ŚRODOWISKA NATURALNEGO.

Aby osiągnąć założoną wizję należy podjąć działania, które pozwolą na jej zrealizowanie. Działania te zostaną ujęte w celach strategicznych i operacyjnych określonych w dalszej części Strategii Rozwoju Gminy Paradyż na lata 2022 – 2030.

5. CELE STRATEGICZNE ORAZ OPERACYJNE

Na podstawie aktualnego stanu Gminy Paradyż, jej sytuacji gospodarczej, społecznej i przestrzennej oraz uwarunkowań wewnętrznych i zewnętrznych, a także dążąc do osiągnięcia stanu Gminy opisanego w wizji rozwoju określono 3 cele strategiczne, którymi są:

Cele strategiczne

Cele strategiczne		
I. Infrastruktura techniczna, w tym ochrona środowiska	II. Poprawa jakości życia mieszkańców	III. Zróżnicowana oferta spędzania czasu wolnego poprawiająca atrakcyjność Gminy zachęcająca do zamieszkania na jej terenie

Cele strategiczne będą osiągnięte poprzez realizację celów operacyjnych, które zaprezentowano w tabeli poniżej.

Cele operacyjne		
I.1. Infrastruktura drogowa.	II.1. Podniesienie jakości usług edukacyjnych.	III.1. Rozwój infrastruktury sportowej i rekreacyjnej.
I.2. Zapobieganie zanieczyszczeniu wód i gleby.	II.2. Poprawa jakości usług w zakresie ochrony zdrowia.	III.2. Aktywizacja życia mieszkańców z wykorzystaniem istniejących świetlic wiejskich.
I.3. Poprawa jakości powietrza.	II.3. System wsparcia dla różnych grup mieszkańców.	III.3. Rozwój bazy turystycznej.
I.4. Zwiększenie cyfryzacji Gminy.		

Cel strategiczny I. Infrastruktura techniczna, w tym ochrona środowiska

I.1. Infrastruktura drogowa.

I.2. Zapobieganie zanieczyszczeniu wód i gleby.

I.3. Poprawa jakości powietrza.

I.4. Zwiększenie cyfryzacji Gminy.

Stan infrastruktury transportowej gminy nie odbiega od średniego stanu dróg w innych gminach województwa łódzkiego, czy kraju. Mówiąc o infrastrukturze drogowej, nie należy również zapominać o zapewnieniu odpowiedniego stanu i dostępności tzw. infrastruktury towarzyszącej, obejmującej chodniki dla pieszych, ścieżki rowerowe, stan poboczy oraz ich oświetlenie i oznakowanie. Są to działania zarówno służące poprawie jakości życia mieszkańców, jak i zwiększeniu bezpieczeństwa oraz atrakcyjności gminy. W celu zrównoważonego rozwoju konieczne jest zagwarantowanie dostępności transportowej wewnętrznej i zewnętrznej gminy także ze względu na sprawną komunikację z głównymi centrami zatrudnienia, jak i możliwość dystrybucji produktów z terenu gminy.

Sprawą istotną (zgłaszaną w ankietach mieszkańców) jest kontynuacja działań związanych z rozwojem i poprawą dostępności sieci kanalizacyjnej na terenie całej gminy. Sprawnie funkcjonująca oraz obejmująca teren całej gminy infrastruktura kanalizacyjna oraz przydomowe oczyszczalnie ścieków ułatwiają zachowanie czystego środowiska, a tym samym zwiększają atrakcyjność gminy dla turystów oraz mieszkańców (tak obecnych jak i potencjalnych nowych obywateli gminy). Czyste środowisko to atut, który może wspomóc rozwój działalności gospodarczej w formie agroturystyki, czy rolnictwa ekologicznego. Działania nakierowane na zachowanie czystego środowiska naturalnego powinny być podejmowane symultanicznie planami rozwoju turystyki oraz działaniami inwestycyjnymi. W celu dbałości o stan środowiska, a jednocześnie z zamiarem zagwarantowania oraz zapewnienia alternatywnego źródła zaopatrzenia w energię elektryczną i ciepłą, gmina powinna podejmować działania związane z wykorzystaniem odnawialnych źródeł energii (np. fotowoltaiki, pompy ciepła, solary i inne) oraz budową sieci gazowej na swoim terenie.

Mając na uwadze, że dostępność i jakość technologii cyfrowych warunkuje zarówno poziom życia mieszkańców, jak i sprawne funkcjonowanie i rozwój gospodarki władze gminne bardzo dużą wagę przykładają do zwiększenia cyfryzacji Gminy Paradyż.

Rozwój gospodarczy Gminy Paradyż winien opierać się na zasadach zrównoważonego rozwoju. Równowaga pomiędzy potrzebami gospodarczymi i wymaganiami ochrony środowiska pozwoli na zapewnienie takiego rozwoju działalności gospodarczej, który nie będzie powodował negatywnych skutków zagrażających środowisku naturalnemu.

Cele operacyjne będą realizowane poprzez poniższe działania:

I. Infrastruktura techniczna, w tym ochrona środowiska	
Cel operacyjny	Działania
I.1. Infrastruktura drogowa	Modernizacja dróg gminnych
	Budowa ścieżek rowerowych .
	Modernizacja dróg powiatowych z udziałem środków zewnętrznych i Powiatu
I.2. Zapobieganie zanieczyszczeniu wód i gleby	Dokończenie budowy sieci kanalizacyjnej w Grzymałowie i Stawowicach Kolonii
	Budowa sieci kanalizacyjnej w Solcu.
	Budowa przydomowych oczyszczalni ścieków w miejscowościach nieprzyłączonych do sieci kanalizacyjnej.
I.3. Poprawa jakości powietrza	Podjęcie rozmów z Polską Spółką Gazu w celu budowy sieci gazyfikacji gminy.
	Wnioskowanie o środki na budowę odnawialnych źródeł energii .
	Pozyskiwanie środków na wymianę źródeł ciepła w budynkach prywatnych i publicznych
	Termomodernizacja budynków komunalnych.
	Zwiększenie efektywności energetycznej obiektów publicznych wraz z zastosowaniem OZE
I.4. Zwiększenie cyfryzacji Gminy.	Wprowadzenie elektronicznego obiegu dokumentów w Urzędzie Gminy w Paradyżu.
	Zapewnienie dostępu do internetu dla mieszkańców Gminy i innych osób przebywających na jej terenie poprzez zabieganie o rozbudowę sieci światłowodowej i utrzymywanie hotspotów.

Cel strategiczny II Poprawa jakości życia mieszkańców

II.1.Podniesienie jakości usług edukacyjnych.

II.2.Poprawa jakości usług w zakresie ochrony zdrowia.

II.3.System wsparcia dla różnych grup mieszkańców.

Celem operacyjnym w ramach powyższego celu strategicznego jest podniesienie jakości usług edukacyjnych. Zapewnienie wysokiego poziomu edukacji oraz poprawa warunków nauczania w gminnych placówkach oświatowych przyczyni się do zwiększenia atrakcyjności gminy w oczach nie tylko jej mieszkańców, ale również osób, które rozważają zamieszkanie na terenie Gminy Paradyż. Władze Gminy Paradyż powinny zadbać o doposażenie szkół w pomoce naukowe, które pozwolą zapewnić odpowiednie warunki kształcenia. Funkcjonujące na terenie gminy szkoły powinny odpowiadać nie tylko za odpowiednie warunki odbywania zajęć lekcyjnych, ale również za uatrakcyjnienie programu nauczania poprzez wprowadzenie nowoczesnych, interaktywnych metod nauczania, stworzenie oferty zajęć dodatkowych (koła zainteresowań, drużyny sportowe, itp.), organizację zawodów i konkursów dla uczniów oraz uczestnictwo w programach wymian młodzieży oraz nauczycieli na poziomie krajowym i międzynarodowym.. Funkcjonowanie szkolnych świetlic, oprócz funkcji integracyjnej młodzieży, pełni również rolę wychowawczą.

Mając na uwadze, że liczba osób w wieku przedprodukcyjnym corocznie maleje natomiast rośnie liczba ludności w wieku poprodukcyjnym oraz nękające nas ostatnio pandemiczne co spowoduje zmianę zapotrzebowania na usługi społeczne, bardzo ważnym działaniem dla władz gminnych jest dbałość o stan zdrowia mieszkańców poprzez zapewnienie dostępu do specjalistycznych usług lekarskich i gabinetów rehabilitacyjnych. Bardzo ważne jest również zapewnienie pomocy psychologicznej tak dla dorosłych jak i dla dzieci, u których skutki izolacji w okresie pandemii wywołały zaburzenia w psychice i stany lękowe. Bardzo duże znaczenie dla odbudowy zdrowia psychicznego społeczeństwa będą miały opracowane i zrealizowane programy społeczne zawierające w swoim zakresie cel odbudowy zdrowia.

Cele operacyjne będą realizowane poprzez poniższe działania:

II. Poprawa jakości życia mieszkańców	
Cel operacyjny	Działania
II.1.Podniesienie jakości usług edukacyjnych.	Doposażenie szkół w pomoce naukowe.
	Organizowanie dodatkowych zajęć dla uczniów.
II.2.Poprawa jakości usług w zakresie ochrony zdrowia.	Zapewnienie usług stomatologicznych dla mieszkańców gminy w ośrodku zdrowia w Paradyżu.
	Pozyskanie lekarzy specjalistów do ośrodka zdrowia.
	Uruchomieniu gabinetu rehabilitacyjnego dla mieszkańców Gminy.

Strategia Rozwoju Gminy Paradyż na lata 2022-2030

II.3.System wsparcia dla różnych grup mieszkańców.	Uruchomienie punktu pomocy psychologicznej dla mieszkańców Gminy Paradyż w tym dzieci i dorosłych.
	Opracowywanie i realizacja programów dotyczących rozwiązywania problemów społecznych.
	Utworzenie centrum integracji – „Dom pobytu dziennego”.

Cel strategiczny III. Zróżnicowana oferta spędzania czasu wolnego poprawiająca atrakcyjność Gminy zachęcająca do zamieszkania na jej terenie.

III.1.Rozwój infrastruktury sportowej i rekreacyjnej.

III.2.Aktywizacja życia mieszkańców z wykorzystaniem istniejących świetlic wiejskich.

III.3.Rozwój bazy turystycznej.

Gmina Paradyż ze względu na atrakcyjną lokalizację oraz dostępność komunikacyjną, a także warunki naturalne może stać się atrakcyjnym miejscem do osiedlania i życia mieszkańców okolicznych wsi i miast. Gmina Paradyż położona jest w odległości nie większej niż 35 km od takich ośrodków miejskich jak Opoczno, Piotrków Trybunalski czy Tomaszów Mazowiecki. Dojazd do tych miast zapewniony jest głównie przez drogi krajowe (DK 12, DK 74) i powiatowe, które utrzymane są w dobrym stanie i zapewniają dotarcie do celu w czasie krótszym niż 45 minut. Szansa na rozwój gminy w tym kierunku zwiększa się ze względu na panującą w obecnych czasach tendencję do wyprowadzania się z miasta na wieś. Mieszkańcy miast nie zawsze szukają potencjalnych miejsc do zamieszkania na samych przedmieściach, najistotniejsza jest dla nich nie odległość od miasta, a warunki, jakie są im oferowane w danej gminie. Rozwój infrastruktury sportowej i turystycznej będzie stanowił podstawę do upowszechnienia aktywności fizycznej wśród mieszkańców Gminy Paradyż. Atrakcyjna oferta w zakresie urządzeń umożliwiających rekreację sportową jak i budowa świetlic wiejskich umożliwią szerokie uczestnictwo mieszkańców w różnych formach turystyki, sportu i rekreacji co przyczyni się również do budowy więzi społecznych na poziomie lokalnym oraz umożliwi rodzinom wspólne aktywne spędzanie wolnego czasu. W trakcie spotkań międzypokoleniowych możliwe będzie poznawanie własnego dziedzictwa kulturowego, szacunek wobec tradycji oraz wspieranie kultury ludowej, co przełoży się na solidarność między ludźmi, a także wzrost poczucia współodpowiedzialności za wspólne zasoby i dobra publiczne. Bardzo duże znaczenie dla mieszkańców gminy ma działanie świetlic pozaszkolnych, których działalność ma na celu zapobieganie negatywnym zjawiskom społecznym wśród młodych ludzi.

Cele operacyjne będą realizowane poprzez poniższe działania:

III. Zróżnicowana oferta spędzania czasu wolnego poprawiająca atrakcyjność Gminy zachęcająca do zamieszkania na jej terenie	
Cel operacyjny	Działania
III.1.Rozwój infrastruktury sportowej i rekreacyjnej.	Budowa skateparku.
	Budowa siłowni zewnętrznych.
	Budowa placów zabaw i modernizacja istniejących .

Strategia Rozwoju Gminy Paradyż na lata 2022-2030

III.2. Aktywizacja życia mieszkańców z wykorzystaniem istniejących świetlic wiejskich.	Organizowanie zajęć i warsztatów dla różnych grup wiekowych w budynkach świetlic wiejskich.
	Organizowanie zajęć pozalekcyjnych dla dzieci i młodzieży.
	Spotkania międzypokoleniowe dla zachowania wiedzy o historii i tradycjach naszej Gminy.
	Powstanie Młodzieżowej Rady Gminy/ Senioralna RG.
III.3. Rozwój bazy turystycznej.	Utrzymanie istniejących szlaków turystycznych.
	Modernizacja infrastruktury turystycznej na terenie Gminy.
	Organizowanie cyklicznych imprez propagujących zdrowy i aktywny styl życia.

6. SPÓJNOŚĆ STRATEGII ROZWOJU GMINY Z INNYMI DOKUMENTAMI STRATEGICZNYMI

6.1. Spójność Strategii Rozwoju Gminy Paradyż ze Strategią Rozwoju Województwa Łódzkiego 2030.

Cele strategiczne oraz cele operacyjne ujęte w niniejszej Strategii odnoszą się do zidentyfikowanych problemów mieszkańców na obszarze Gminy Paradyż, są również spójne z dokumentami strategicznymi wyższego rzędu o randze krajowej i wojewódzkiej. Komplementarność celów wyznaczonych w Strategii z innymi działaniami oraz priorytetami wpływa na skuteczność i efektywność realizacji dokumentu.

W Strategii Rozwoju Województwa Łódzkiego 2030 wskazano **trzy cele strategiczne w ramach trzech sfer: gospodarczej, społecznej i przestrzennej:**

- Nowoczesna i konkurencyjna gospodarka,
- Obywatelskie społeczeństwo równych szans,
- Atrakcyjna i dostępna przestrzeń.

Poniższa tabela przedstawia spójność celów strategicznych i operacyjnych Strategii Rozwoju Gminy Paradyż na lata 2022-2030 ze Strategią Rozwoju Województwa Łódzkiego 2030.

Cele strategiczne SRWŁ 2030	Cele operacyjne	Cele strategiczne SRGP 2022-2030	Cele operacyjne
Nowoczesna i konkurencyjna gospodarka.	1.1. ZWIĘKSZENIE POTENCJAŁU BADAWCZEGO I INNOWACYJNEGO.	III. Zróżnicowana oferta spędzania czasu wolnego poprawiająca atrakcyjność Gminy zachęcająca do zamieszkania na jej terenie.	III.2. Aktywizacja życia mieszkańców z wykorzystaniem istniejących świetlic wiejskich.
	1.2. PODNOSZENIE JAKOŚCI KAPITAŁU LUDZKIEGO.		
	1.3. WSPARCIE ROZWOJU MŚP.		
	1.4. ROZWÓJ SEKTORA ROLNEGO I ZWIĘKSZENIE JEGO KONKURENCYJNOŚCI.	I. Infrastruktura techniczna, w tym ochrona środowiska.	I.2. Zapobieganie zanieczyszczeniu wód i gleby. I.3. Poprawa jakości powietrza.
Obywatelskie społeczeństwo równych szans.	2.1. ROZWÓJ KAPITAŁU SPOŁECZNEGO.	II. Poprawa jakości życia mieszkańców.	II.1. Podniesienie jakości usług edukacyjnych.

Strategia Rozwoju Gminy Paradyż na lata 2022-2030

	2.2. POPRAWA STANU ZDROWIA MIESZKAŃCÓW.	II. Poprawa jakości życia mieszkańców.	II.2. Poprawa jakości usług w zakresie ochrony zdrowia.
		III. Zróżnicowana oferta spędzania czasu wolnego poprawiająca atrakcyjność Gminy zachęcająca do zamieszkania na jej terenie.	III.1. Rozwój infrastruktury sportowej i rekreacyjnej.
			III.3. Rozwój bazy turystycznej.
	2.3. OGRANICZENIE SKALI UBÓSTWA I WYKLUCZENIA SPOŁECZNE.	II. Poprawa jakości życia mieszkańców.	II.3. System wsparcia dla różnych grup mieszkańców.
Atrakcyjna i dostępna przestrzeń.	3.1. ADAPTACJA DO ZMIAN KLIMATU I POPRAWA JAKOŚCI ZASOBÓW ŚRODOWISKA.	I. Infrastruktura techniczna, w tym ochrona środowiska	. I.3. Poprawa jakości powietrza
	3.2. OCHRONA I KSZTAŁTOWANIE KRAJOBRAZU.	III. Zróżnicowana oferta spędzania czasu wolnego poprawiająca atrakcyjność Gminy zachęcająca do zamieszkania na jej terenie.	III.3. Rozwój bazy turystycznej.
	3.3. ZWIĘKSZENIE DOSTĘPNOŚCI TRANSPORTOWEJ.	I. Infrastruktura techniczna, w tym ochrona środowiska.	I.1. Infrastruktura drogowa.
	3.4. NOWOCZESNA ENERGETYKA W WOJEWÓDZTWIE.	I. Infrastruktura techniczna, w tym ochrona środowiska.	I.3. Poprawa jakości powietrza.
	3.5. RACJONALIZACJA GOSPODARKI ODPADAMI.	I. Infrastruktura techniczna, w tym ochrona środowiska.	I.2. Zapobieganie zanieczyszczeniu wód i gleby.

Strategia Rozwoju Gminy Paradyż na lata 2022-2030

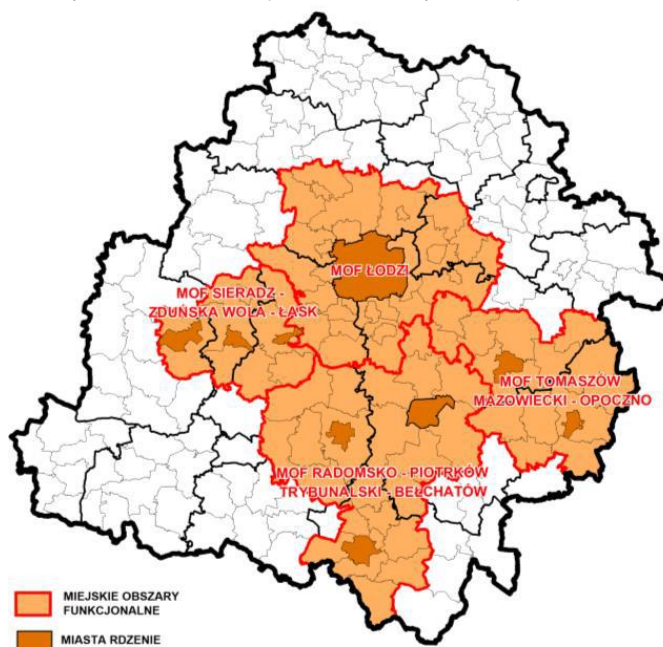
	3.6. ZWIĘKSZENIE DOSTĘPNOŚCI DO USŁUG TELEINFORMATYCZNYCH.	I. Infrastruktura techniczna, w tym ochrona środowiska.	I.4. Zwiększenie cyfryzacji gminy.
--	--	---	------------------------------------

Realizacja powyższych celów tak dla Regionu, jak i dla Gminy zmierza do zrównoważonego rozwoju danego obszaru. W ramach strategii Rozwoju Województwa Łódzkiego 2030 zostały wyznaczone obszary strategicznej interwencji. Gmina Paradyż w Strategii Rozwoju Województwa Łódzkiego 2030 ujęta jest w obszarze strategicznym „Miejski Obszar Funkcjonalny Tomaszów Mazowiecki – Opoczno”.

Zgodnie z zapisem w SRWŁ 2030 „Dla Miejskich Obszarów Funkcjonalnych szczególnie istotna będzie realizacja zintegrowanych, kompleksowych projektów dotyczących m.in. rozwoju zrównoważonego transportu publicznego, zwiększania efektywności energetycznej, poprawy stanu środowiska przyrodniczego, szczególnie w zakresie jakości powietrza, wzrostu atrakcyjności osadniczej, wsparcia rozwoju kształcenia i szkolenia zawodowego oraz rozwoju kultury, turystyki i rekreacji.

Dla Miejskich Obszarów Funkcjonalnych w nowej perspektywie finansowej 2021-2027 przewidziano wsparcie w postaci Zintegrowanych Inwestycji Terytorialnych (ZIT). Szczegółowy zakres wsparcia w ramach ZIT zostanie określony zgodnie z Umową Partnerstwa w programie regionalnym. W ramach instrumentu ZIT realizowane będą mogły być projekty o zintegrowanym charakterze pod względem tematycznym lub terytorialnym, koncentrujące się na wyzwaniach rozwojowych, które jednostki samorządu terytorialnego tworzące MOF zdecydują się adresować wspólnie, tak na etapie realizacji projektu jak i późniejszej eksploatacji.”

Rysunek 13. Miejskie obszary funkcjonalne



Źródło: opracowanie własne ze Strategii Rozwoju Województwa Łódzkiego 2030

Strategia Rozwoju Gminy Paradyż na lata 2022-2030

Rada Gminy Paradyż 30 września 2021 roku podjęła uchwałę w sprawie wyrażenia woli przystąpienia Gminy Paradyż do Miejskiego Obszaru Funkcjonalnego Tomaszów Mazowiecki – Opoczno w ramach Zintegrowanych Inwestycji Terytorialnych, dzięki której będzie mogła realizować, wspólnie z partnerami, działania na rzecz zrównoważonego rozwoju Gminy ujęte w Strategii Rozwoju Gminy Paradyż przy udziale środków zewnętrznych.

6.2. Spójność Strategii Rozwoju Gminy z Planem Zagospodarowania Przestrzennego Województwa Łódzkiego

Plan zagospodarowania przestrzennego województwa łódzkiego przyjęty wraz z planem zagospodarowania przestrzennego miejskiego obszaru funkcjonalnego Łodzi uchwałą Nr LV/679/18 Sejmiku Województwa Łódzkiego z dnia 28 sierpnia 2018 r. określa 9 stref działań, dla których wyznacza cele szczegółowe oraz kierunki rozwoju przestrzennego. Wizja rozwoju województwa 2030+ została sformułowana w następujący sposób: *region spójny terytorialnie i wizerunkowo, kreatywny i konkurencyjny w skali kraju i Europy, wyróżniający się atrakcyjnością inwestycyjną i wysoką jakością życia*. W poniższej tabeli wskazano kierunki rozwoju przestrzennego województwa, mające swoje odniesienie do przestrzeni gminy Paradyż, według ustalonych stref działań i celów szczegółowych polityki przestrzennej województwa łódzkiego.

Tabela 22. Kierunki rozwoju przestrzennego województwa łódzkiego dotyczące gminy Paradyż wg stref działań i celów szczegółowych, określonych w planie zagospodarowania przestrzennego województwa

STREFA DZIAŁAŃ	CELE SZCZEGÓLWE
OSADNICTWO	I. REGION SPÓJNY O ZRÓWNOWAŻONYM SYSTEMIE OSADNICZYM
Kierunki działań odnoszące się do przestrzeni gminy Paradyż: I.5. Rozwój miast o znaczeniu lokalnym i wielofunkcyjny rozwój obszarów wiejskich m.in. poprzez: I.5.2. rozwój strefy żywicielskiej opartej na kompleksach najlepszych gleb I.5.3. rozwój funkcji środowiskowej obszarów wiejskich	
TRANSPORT	II. REGION O WYSOKIEJ JAKOŚCI I DOSTĘPNOŚCI INFRASTRUKTURY TRANSPORTOWEJ
Kierunki działań odnoszące się do przestrzeni gminy Paradyż: II.1. rozwój systemów powiązań drogowych zewnętrznych i wewnętrznych m.in. poprzez: II.1.1. dopełnienie strategicznego układu drogowego w ramach krajowej i Transeuropejskiej Sieci Transportowej (TEN-T) ---> budowa drogi ekspresowej S74 na całej długości w województwie II.1.3. podnoszenie standardów dróg krajowych i wojewódzkich II.1.5. budowę, przebudowę lub rozbudowę wybranych dróg lokalnych (powiatowych, gminnych), ważnych w powiązaniach regionalnych II.2. Rozwój systemu powiązań kolejowych zewnętrznych i wewnętrznych m. in. poprzez: II.2.1. realizację strategicznego układu kolejowego w ramach Transeuropejskiej Sieci Transportowej (TEN-T) ---> budowę systemu Kolei Dużych prędkości (KDP) na odcinku Warszawa – Łódź – Poznań; uzupełnienie systemu KDP stano-wić będą: podłączenie do Centralnej Magistrali Kolejowej poprzez modernizację linii kolejowej nr 25 na odcinku Łódź –	

Strategia Rozwoju Gminy Paradyż na lata 2022-2030

Opoczno i realizację łącznicy Słomianka – Opoczno oraz przystosowanie Centralnej Magistrali Kolejowej	
INFRASTRUKTURA TECHNICZNA	III. REGION O WYSOKIEJ JAKOŚCI I DOSTĘPNOŚCI INFRASTRUKTURY TECHNICZNEJ
<p>Kierunki działań odnoszące się do przestrzeni gminy Paradyż:</p> <p>III.1. Rozwój systemu elektroenergetycznego m.in. poprzez:</p> <p>III.1.4. budowę, modernizację, przebudowę linii 110 kV i stacji 110/15 kV,</p> <p>III.2. Rozwój energetyki wykorzystującej OZE, m.in. poprzez:</p> <p>III.2.1. budowę elektrowni wiatrowych;</p> <p>III.2.2. budowę elektrowni słonecznych;</p> <p>III.2.3. budowę elektrowni wodnych.</p> <p>III.3. Rozwój systemów gazociągu, m.in. poprzez:</p> <p>III.3.1. budowę, rozbudowę, przebudowę, modernizację gazociągów wysokiego ciśnienia i stacji gazowych wysokiego ciśnienia oraz gazowych systemów dystrybucyjnych,</p> <p>III.5. Rozwój systemów wodociągowych, m. in. poprzez:</p> <p>III.5.1. rozbudowę i modernizację sieci wodociągowych,</p> <p>III.5.2. rozbudowę i modernizację ujęć wody pitnej i urządzeń do jej uzdatniania.</p> <p>III.6. Rozwój systemów kanalizacyjnych, m. in. poprzez: III.6.1. budowę, rozbudowę zbiorczych systemów kanalizacji w wyznaczonych zasięgach aglomeracji oraz budowę, rozbudowę i modernizację oczyszczalni ścieków ujętych w Krajowym Programie Oczyszczania Ścieków Komunalnych (KPOŚK),</p> <p>III.6.4. budowę przydomowych oczyszczalni ścieków na terenach, na których objęcie zbiorowym systemem kanalizacji jest ekonomicznie nieuzasadnione, tj. wskaźnik koncentracji wynosi poniżej 120 mieszkańców na 1 km budowanej sieci.</p> <p>III.7. Racjonalna gospodarka odpadami</p> <p>III.7.4. zmniejszenie udziału odpadów składowanych na składowiskach przemysłowych, zamykanie i rekultywację składowisk odpadów niespełniających wymogów ochrony środowiska oraz likwidację miejsc nielegalnego składowania odpadów</p> <p>III.8. Poprawa efektywności oczyszczania województwa z azbestu.</p> <p>III.9. Rozwój systemów teleinformatycznych.</p>	
ŚRODOWISKO PRZYRODNICZE	IV. REGION O WYSOKIEJ JAKOŚCI ŚRODOWISKA PRZYRODNICZEGO
<p>Kierunki działań odnoszące się do przestrzeni gminy Paradyż:</p> <p>IV.1. Racjonalne wykorzystywanie powierzchni ziemi, m.in. poprzez:</p> <p>IV.1.1. ochronę gleb, w tym m.in.:</p> <p>IV.1.2. ochronę i racjonalne gospodarowanie złożami kopalin,</p> <p>IV.1.3. przywracanie wartości użytkowej gruntom zdewastowanym i zdegradowanym, w tym m.in. rekultywację terenów poeksploatacyjnych w kierunku najbardziej optymalnym dla środowiska i zarazem racjonalnym ekonomicznie.</p> <p>IV.2. Zwiększenie i poprawa jakości zasobów wodnych, m.in. poprzez:</p> <p>IV.2.1. ochronę zasobów wód powierzchniowych oraz poprawę zdolności retencyjnych zlewni,</p> <p>IV.2.2. poprawę jakości wód powierzchniowych,</p> <p>IV.2.3. ochronę zasobów i jakości wód podziemnych.</p> <p>IV.3. Poprawa jakości powietrza, m.in. poprzez:</p> <p>IV.3.1. wdrażanie uchwały antysmogowej oraz programów ochrony powietrza dla stref, w których notuje się przekroczenia poziomu dopuszczalnych stężeń zanieczyszczeń,</p> <p>IV.3.2. wdrażanie czystych technologii węglowych, w tym m.in.: innowacyjnych technologii zmierzających do ograniczenia emisji oraz wykorzystywania dwutlenku węgla (CO₂).</p> <p>IV.4. Kształtowanie zasobów leśnych, m.in. poprzez:</p> <p>IV.4.1. ochronę i wzbogacanie istniejących kompleksów leśnych i zadrzewień,</p> <p>IV.4.2. zwiększanie lesistości.</p> <p>IV.5. Zachowanie i wzrost różnorodności biologicznej, m.in. poprzez:</p>	

Strategia Rozwoju Gminy Paradyż na lata 2022-2030

<p>IV.5.1. ochronę, wzbogacanie lub odtwarzanie różnorodności biologicznej.</p> <p>IV.6. Zachowanie najcenniejszych zasobów przyrodniczych i krajobrazowych oraz zapewnienie ciągłości systemu ekologicznego, m.in. poprzez:</p> <p>IV.6.1. kształtowanie spójnego systemu obszarów chronionych,</p> <p>IV.6.2. ochronę pozostałych terenów cennych przyrodniczo i krajobrazowo,</p> <p>IV.6.3. kształtowanie korytarzy ekologicznych.</p> <p>IV.7. Przeciwdziałanie zagrożeniom, m.in. poprzez:</p> <p>IV.7.1. poprawę klimatu akustycznego,</p> <p>IV.7.1.2. ograniczenie zagrożenia promieniowaniem elektromagnetycznym,</p> <p>IV.7.3. ograniczanie zagrożenia awariami,</p> <p>IV.7.4. ograniczanie zagrożenia ruchami masowymi ziemi, w tym m.in. ochronę przed osuwiskami,</p> <p>IV.7.5. ograniczanie zagrożenia powodziowego,</p> <p>IV.7.6. przeciwdziałanie skutkom i adaptacja do zmian klimatu.</p>	
DZIEDZICTWO KULTUROWE	V. REGION O DOBRZE ZACHOWANYM DZIEDZICTWIE KULTUROWYM
<p>Kierunki działań odnoszące się do przestrzeni gminy Paradyż:</p> <p>V.1. Zachowanie materialnych zasobów dziedzictwa kulturowego, m.in. poprzez:</p> <p>V.1.1. identyfikację i dokumentowanie zachowanego zasobu dziedzictwa kulturowego regionu,</p> <p>V.1.2. monitorowanie stanu zachowania i planowanie działań na rzecz właściwego utrzymania i przeciwdziałania zagrożeniom dla dziedzictwa kulturowego regionu,</p> <p>V.1.3. zapewnienie ochrony prawnej dziedzictwa kulturowego regionu,</p> <p>V.1.4. wzmacnianie ochrony obszarowej dla szczególnie cennych form zabytkowego krajobrazu kulturowego regionu,</p> <p>V.1.6. poprawę stanu zachowania i właściwe wykorzystanie dziedzictwa kulturowego regionu.</p> <p>V.2. Zachowanie niematerialnych zasobów dziedzictwa kulturowego, m.in. poprzez:</p> <p>V.2.1. wzmacnianie walorów zidentyfikowanych podregionów kulturowych, w tym m.in. tradycyjnych produktów regionalnych,</p> <p>V.2.3. kreowanie sieci ośrodków historycznych o randze europejskiej, krajowej, regionalnej i lokalnej.</p>	
TURYSTYKA I REKREACJA	VI. REGION O WYSOKIEJ ATRAKCYJNOŚCI TURYSTYCZNEJ
<p>Kierunki działań odnoszące się do przestrzeni gminy Paradyż:</p> <p>VI.1. Rozwój różnorodnych form turystyki w obszarach i ośrodkach recepcji turystycznej, m.in. poprzez:</p> <p>VI.1.1. wzmocnienie infrastruktury turystycznej i rekreacyjnej.</p> <p>VI.2. Rozwój systemu szlaków turystycznych wykorzystujących walory przyrodnicze i zasoby dziedzictwa kulturowego zgodnie z trendami na rynku odbiorców, m.in. poprzez:</p> <p>VI.2.1. wzmocnienie funkcji istniejących szlaków turystycznych,</p> <p>VI.2.2. wyznaczanie nowych szlaków turystycznych.</p> <p>VI.3. Budowanie rozpoznawalnej marki turystycznej, m.in. poprzez:</p> <p>VI.3.1. kształtowanie wizerunkowych produktów turystycznych,</p> <p>VI.3.2. wykorzystywanie atrakcji turystycznych i realizacji innowacyjnych projektów wpisujących się w nowoczesne, trendy rozwoju turystyki,</p> <p>VI.3.3. promocję atrakcji turystycznych,</p> <p>VI.3.4. prowadzenie monitoringu ruchu turystycznego.</p>	
KRAJOBRAZ I ŁAD PRZESTRZENNY	VII. REGION O KRAJOBRAZIE WYSOKIEJ JAKOŚCI
<p>Kierunki działań odnoszące się do przestrzeni gminy Paradyż:</p> <p>VII.1. Ochrona i wzmocnienie walorów krajobrazu przyrodniczego, m.in. poprzez:</p> <p>VII.1.1. zachowanie makronętrz krajobrazowych w krajobrazie dolinnym, ze szczególnym uwzględnieniem naturalnych ekosystemów rzek i półnaturalnych ekosystemów łąkowych,</p> <p>VII.1.2. ochronę cennych form rzeźby terenu, w tym m.in. ograniczenie niwelacji terenu,</p>	

Strategia Rozwoju Gminy Paradyż na lata 2022-2030

<p>VII.1.3. przywracanie wartości krajobrazowych terenom poeksploatacyjnym, w tym m.in. rekultywację w kierunku rekreacyjnym, leśnym lub rolnym,</p> <p>VII.1.4. ochronę obszarów występowania cennych krajobrazowo zbiorowisk roślinności, w tym m.in. leśnej i łąkowej oraz wodnej i torfowiskowej.</p> <p>VII.2. Ochrona i wzmocnienie walorów krajobrazu kulturowego, m.in. poprzez:</p> <p>VII.2.1. poprawę jakości przestrzeni publicznych, szczególnie w otoczeniu obiektów zabytkowych,</p> <p>VII.2.2. kreowanie nowej zabudowy w sposób jednorodny, zwłaszcza w ośrodkach historycznych i na terenach wiejskich,</p> <p>VII.2.3. kształtowanie otwartego krajobrazu wiejskiego.</p> <p>VII.3. Kształtowanie ładu przestrzennego w krajobrazie, m.in. poprzez:</p> <p>VII.3.1. ochronę przestrzeni w znacznej ekspozycji widokowej,</p> <p>VII.3.2. przeciwdziałanie rozwojowi chaotycznej urbanizacji.</p>	
<p>OBRONNOŚĆ I BEZPIECZEŃSTWO PUBLICZNE</p>	<p>VIII. REGION O WYSOKIM POZIOMIE BEZPIECZEŃSTWA PUBLICZNEGO</p>
<p>Kierunki działań odnoszące się do przestrzeni gminy Paradyż:</p> <p>VIII.2. Zapewnienie możliwości prowadzenia działań z zakresu bezpieczeństwa publicznego, w tym ochronnych i ratowniczych, m.in. poprzez:</p> <p>VIII.2.1. utrzymanie, modernizację i budowę obiektów na potrzeby jednostek zajmujących się ochroną ludności oraz zapewnienie infrastruktury transportowej i technicznej dla potrzeb obronności i bezpieczeństwa publicznego.</p>	
<p>OBSZARY FUNKCJONALNE</p>	<p>IX. REGION EFEKTYWNIENIE WYKORZYSTUJĄCY ENDOGENICZNY POTENCJAŁ ROZWOJOWY NA RZECZ ZRÓWNOWAZONEGO ROZWOJU PRZESTRZENNEGO</p>
<p>Gmina Paradyż jest położona w strefie funkcjonalno-przestrzennej – zagłębienie ceramiczno-budowlane Opoczno-Tomaszów Mazowiecki – obszar nowoczesnego przemysłu materiałów budowlanych, opartego na zasobach surowcowych i wykorzystującego innowacyjne technologie oraz kreatywne rozwiązania w zakresie projektowania i wzornictwa.</p> <p>Gmina Paradyż jest również położona w strefie oddziaływania:</p> <ul style="list-style-type: none"> • regionalnego ośrodka miejskiego - biegun wzrostu miasto Piotrków Trybunalski - w 30 km strefie od miasta znajduje się gmina Paradyż, • subregionalnego ośrodka miejskiego - biegun wzrostu miasto Opoczno i biegun wzrostu miasto Tomaszów Mazowiecki - w 20 km strefie od miast znajduje się obszar gminy Paradyż, strefy oddziaływania łączą się w obszarze gminy. <p>Gmina Paradyż znajduje się ponadto w strefie powiązań funkcjonalnych układu bipolarnego Łódź-Warszawa.</p>	

Źródło: Studium Uwarunkowań i Kierunków Zagospodarowania Przestrzennego Gminy Paradyż

7. MODEL STRUKTURY FUNKCJONALNO- PRZESTRZENNEJ GMINY

Określenie wizji rozwoju Gminy Paradyż zostało nakreślone w oparciu o sformułowane w aktualnym Studium uwarunkowań i kierunków zagospodarowania przestrzennego Gminy Paradyż możliwości rozwoju infrastruktury i przedsiębiorczości.

Gmina Paradyż mając na uwadze, że jednym z podstawowych zadań samorządu terytorialnego określonym w ustawie o samorządzie gminnym jest kreowanie ładu przestrzennego, realizuje je zgodnie z ustawą z dnia 27 marca 2003 r. o planowaniu i zagospodarowaniu przestrzennym.

Polityka przestrzenna powinna służyć zapewnieniu zrównoważonego rozwoju i ładu przestrzennego, uwzględniając przy tym:

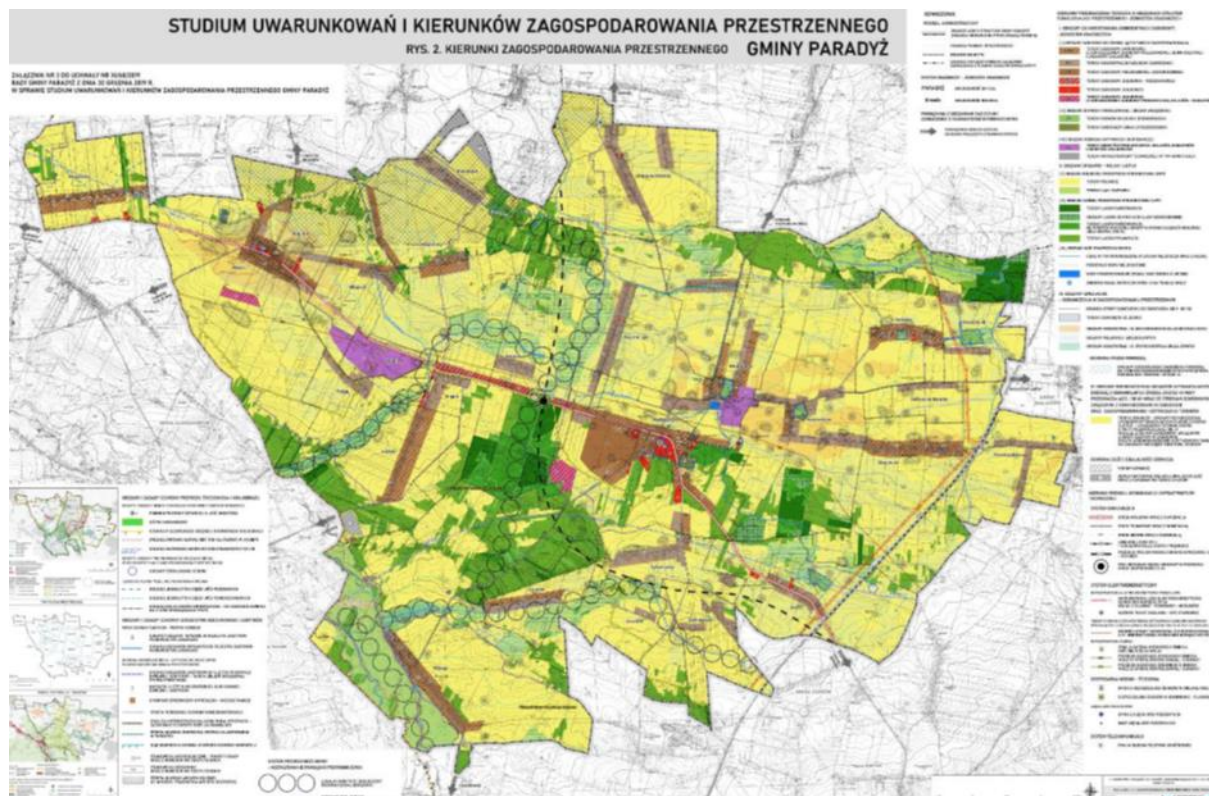
- 1) wymagania ładu przestrzennego, w tym urbanistyki i architektury,
- 2) walory architektoniczne i krajobrazowe,
- 3) wymagania ochrony środowiska, w tym gospodarowania wodami i ochrony gruntów rolnych i leśnych,
- 4) wymagania ochrony dziedzictwa kulturowego i zabytków oraz dóbr kultury współczesnej,
- 5) wymagania ochrony zdrowia oraz bezpieczeństwa ludzi i ich mienia,
- 6) walory ekonomiczne przestrzeni,
- 7) prawo własności,
- 8) potrzeby obronności i bezpieczeństwa państwa,
- 9) potrzeby interesu publicznego,
- 10) potrzeby w zakresie rozwoju infrastruktury technicznej, w szczególności sieci szerokopasmowych,
- 11) zapewnienie udziału społeczeństwa w pracach nad studium uwarunkowań i kierunków zagospodarowania przestrzennego gminy, nad miejscowym planem zagospodarowania przestrzennego oraz planem zagospodarowania przestrzennego województwa, w tym przy użyciu środków komunikacji elektronicznej,
- 12) zachowanie jawności i przejrzystości procedur planistycznych,
- 13) potrzebę zapewnienia odpowiedniej ilości i jakości wody, do celów zaopatrzenia ludności.

Ważnym dla kreowania polityki przestrzennej dokumentem jest Studium Uwarunkowań i Kierunków Zagospodarowania Przestrzennego Gminy Paradyż, który jest obligatoryjnym dokumentem planistycznym, sporządzanym na podstawie przepisów ustawy z dnia 27 marca 2003 r. o planowaniu i zagospodarowaniu przestrzennym: kształtowanie i prowadzenie polityki przestrzennej na terenie gminy, w tym uchwalenie studium uwarunkowań i kierunków zagospodarowania przestrzennego, należy do zadań własnych gminy. Na terenie Gminy Paradyż obowiązuje uchwalona w dniu 30.12.2019r. uchwała Rady Gminy Paradyż Nr

Strategia Rozwoju Gminy Paradyż na lata 2022-2030

XI/68/2019 w sprawie studium uwarunkowań i kierunków zagospodarowania przestrzennego gminy Paradyż, która zakończyła prace związane z jego opracowaniem.

Rysunek 14. Studium uwarunkowań i kierunków zagospodarowania przestrzennego Gminy Paradyż



Źródło: Urząd Gminy w Paradyżu

Treść polityki przestrzennej Gminy Paradyż zawarta jest w Planie zagospodarowania przestrzennego Gminy Paradyż zmienianym kilkakrotnie w celu realizacji zadań zaspokajających potrzeby społeczeństwa. Plan zagospodarowania przestrzennego gminy Paradyż został przyjęty uchwałą Nr XXXV/154/2005 Rady Gminy Paradyż z dnia 25 listopada 2005 r. w sprawie uchwalenia miejscowego planu zagospodarowania przestrzennego części Gminy Paradyż, obejmującego obszary w obrębach wsi: Kazimierzów, Popławy Kol., Feliksów, Honoratów, Mariampol, Bogusławy, Wójcin A, Wójcin B, Wójcin, Podgaj, Krasik, Irenów, Joaniów, Stanisławów, Adamów, Solec, Dorobna Wola, Stawowice Kol., Stawowice, Grzymałów, Stawowiczki, Daleszewice, Wielka Wola, Alfonsów, Sylwerynów oprócz działek o numerach ewidencyjnych 58/1, 58/2, 59/1, 59/2 oraz część działki o nr 57; Paradyż oprócz działek z obrębu geodezyjnego Dąbrówka o numerach ewidencyjnych 219/1, 219/2, 221, 222; Przyłęk oprócz obszaru między odnogami rzeki Czarnej.

Plan ten z inicjatywy Gminy jak i właścicieli prywatnych był kilkakrotnie zmieniany:

- UCHWAŁA NR XVIII/108/2012 RADY GMINY PARADYŻ z dnia 22 sierpnia 2012 r. w sprawie uchwalenia zmiany miejscowego planu zagospodarowania przestrzennego obejmującego fragment obszaru sołectwa Solec.

Strategia Rozwoju Gminy Paradyż na lata 2022-2030

- UCHWAŁA NR XVIII/107/2012 RADY GMINY PARADYŻ z dnia 22 sierpnia 2012 r. w sprawie uchwalenia zmiany miejscowego planu zagospodarowania przestrzennego obejmującego fragment obszaru sołectwa Wielka Wola, sołectwa Paradyż, sołectwa Daleszewice.
- UCHWAŁA NR XXII/138/2012 RADY GMINY PARADYŻ z dnia 28 grudnia 2012 r. w sprawie uchwalenia zmiany miejscowego planu zagospodarowania przestrzennego obejmującego fragment obszaru sołectwa Wójcin A, sołectwa Krasik, sołectwa Wójcin.
- UCHWAŁA NR XXVII/202/2017 RADY GMINY PARADYŻ z dnia 26 października 2017r. w sprawie uchwalenia zmiany miejscowego planu zagospodarowania przestrzennego gminy Paradyż dotyczącej fragmentu miejscowości Paradyż, działki nr 100, 202, 203 oraz części działek 613 i 614.
- UCHWAŁA NR XXXIV/250/2018 RADY GMINY PARADYŻ z dnia 29 czerwca 2018 r. w sprawie uchwalenia zmiany miejscowego planu zagospodarowania przestrzennego Gminy Paradyż, dotyczącej fragmentu miejscowości Wielka Wola, działka nr 85/18 - zmiana dotyczyła obszaru zabytkowego parku ;
- UCHWAŁA NR XXXIV/248/2018 RADY GMINY PARADYŻ z dnia 29 czerwca 2018 r. w sprawie uchwalenia zmiany miejscowego planu zagospodarowania przestrzennego gminy Paradyż dotyczącego fragmentu miejscowości Dorobna Wola, działka nr 23/2;
- UCHWAŁA NR XXXIV/249/2018 RADY GMINY PARADYŻ z dnia 29 czerwca 2018 r. w sprawie uchwalenia zmiany miejscowego planu zagospodarowania przestrzennego gminy Paradyż dotyczącej fragmentu miejscowości Solec, działki nr 248/2, 249/2, 250/2, 251/2, 252/2;
- UCHWAŁA NR X/67/2019 RADY GMINY PARADYŻ z dnia 23 grudnia 2019 roku w sprawie przystąpienia do sporządzenia miejscowego planu zagospodarowania przestrzennego dla fragmentu miejscowości Paradyż - działki nr ew. 615, 300/1, 303/1 i 303/2;
- UCHWAŁA NR XX/126/2020 RADY GMINY PARADYŻ z dnia 28 października 2020r. w sprawie uchwalenia miejscowego planu zagospodarowania przestrzennego dla fragmentu miejscowości Paradyż – działki nr ewid. 615, 300/1, 303/1 i 303/2;
- UCHWAŁA NR XXXII/197/2021 RADY GMINY PARADYŻ z dnia 30 września 2021 r. w sprawie uchwalenia zmiany miejscowego planu zagospodarowania przestrzennego dla fragmentu miejscowości Mariampol – działki nr. Ew. 370, 197, 198, 15;
- UCHWAŁA NR XXXII/198/2020 RADY GMINY PARADYŻ z dnia 30 września 2021 r. w sprawie miejscowego planu zagospodarowania przestrzennego gminy Paradyż dla części obrębu Przyłek.

Strategia Rozwoju Gminy Paradyż na lata 2022-2030

Rysunek 15. Obszar gminy objęty planem zagospodarowania przestrzennego



Źródło: Urząd Gminy w Paradyżu

8. USTALENIA I REKOMENDACJE W ZAKRESIE KSZTAŁTOWANIA I PROWADZENIA POLITYKI PRZESTRZENNEJ GMINY

W celu zapewnienia zintegrowanego, zrównoważonego rozwoju przestrzennego oraz społeczno-gospodarczego, polityka przestrzenna gminy Paradyż będzie kształtować efektywną i czytelną strukturę przestrzenną gminy, przy optymalnym wykorzystaniu różnicowania swojego terytorium. Realizacja ładu przestrzennego, w warunkach zrównoważonego rozwoju będzie realizowana poprzez osiągnięcie celów ogólnych (założeń programowych struktury funkcjonalno-przestrzennej) oraz celów operacyjnych (kierunków zagospodarowania), określonych w poszczególnych dziedzinach planowania przestrzennego, przy uwzględnieniu obiektów i obszarów podlegających ochronie, na podstawie przepisów odrębnych i zasad ich zagospodarowania, wynikających z konieczności realizacji celów ich ochrony.

Cele operacyjne w sferze osadnictwa i zabudowy (obszarów zainwestowania wsi):

1. Czytelne granice zainwestowania wsi - umożliwiające koncentrację inwestycji, w tym celu publicznego, podnoszące jakość pracy i zamieszkania w gminie (ciągłość ustaleń planistycznych).
2. Ukształtowanie zdrowego, bezpiecznego i estetycznego środowiska zamieszkania poszczególnych miejscowości, w oparciu o ich lokalne walory funkcjonalno-przestrzenne, z zachowaniem głównych cech ich struktury funkcjonalno-przestrzennej.

Cele operacyjne w sferze systemu obszarów otwartych:

1. Ochrona walorów przyrodniczych i krajobrazowych gminy w postaci terenów otwartych (systemu przyrodniczo-krajobrazowego gminy) oraz lokalnych ekosystemów, zwłaszcza obszarów stanowiących regionalny i lokalne korytarze ekologiczne (doliny cieków).
2. Ochrona zagospodarowania siedlisk rolniczych oraz ich komunikacji z obszarem gminy.
3. Ochrona i najbardziej efektywne wykorzystanie rolniczej przestrzeni produkcyjnej.

Cele operacyjne w sferze gospodarczej:

1. Koncentracja terenów produkcyjno-usługowych w celu efektywnego gospodarowania zasobami gminnymi i promocja terenów inwestycyjnych, jako terenów o dogodnej komunikacji, uzbrojonych i objętych ustaleniami miejscowego planu zagospodarowania przestrzennego.
2. Restrukturyzacja rolniczej przestrzeni produkcyjnej - zwiększanie efektywności rolnictwa poprzez zmiany organizacyjne jego funkcjonowania oraz wspieranie specjalizacji rolniczej.
3. Rozwój funkcji pozarolniczych, uzupełniających strukturę funkcjonalno-przestrzenną gminy w obszarach o predyspozycjach lokalizacyjnych.
4. Rozwój funkcji wspomagających rolnictwo, związanych z promocją walorów krajobrazowych gminy.

Typy polityki przestrzennej - strefy zagospodarowania przestrzennego

Polityka przestrzenna gminy Paradyż została rozróżniona na III strefy zagospodarowania przestrzennego oraz III podstrefy zagospodarowania przestrzennego. Strefy zagospodarowania przestrzennego zostały wyznaczone w odniesieniu do głównych kierunków zagospodarowania terenów oraz kierunków dotyczących kształtowania sieci osadniczej. Podstrefy zagospodarowania przestrzennego, uwzględniają natomiast główne kierunki zagospodarowania polityk sektorowych. Razem stanowią tzw. typy polityki przestrzennej, zróżnicowane co do przyjętych celów i kierunków zagospodarowania przestrzennego gminy.

Typy polityki przestrzennej o różnych strefach zagospodarowania, odzwierciedlających główne kierunki zagospodarowania poszczególnych jednostek planistycznych (obrębów ewidencyjnych). Wskazane typy stanowią uogólnienie kierunków działań w celu wskazania różnic w zagospodarowaniu przestrzennym poszczególnych części gminy. Funkcja rolnicza nadal będzie się rozwijać na całym obszarze gminy, w różnych proporcjach wewnętrznych do innych funkcji rozwojowych - mieszkaniowej, przemysłowej, re-kreacyjnej a także w zakresie różnic w odniesieniu do obszarów i obiektów wymagających ochrony, na podstawie przepisów odrębnych - działań sektorowych.

STREFA I - CENTRALNA CZĘŚĆ GMINY

Strefa obejmuje centralną część gminy, obręby: Paradyż, Kazimierzów, Kolonię Popławy, Feliksów, Krasik, Irenów, Przyłęk, Joaninów, Alfonsów, Wielką Wolę i Solec. Głównym ośrodkiem osadniczym strefy koncentrującym obiekty usługowe i przestrzenie publiczne, jest Paradyż - wieś gminna.

W strefie wyznaczono trzy podstrefy: wielofunkcyjnego rozwoju (obręby Paradyż i Wielka Wola), wsparcia rolnictwa (obręby: Popławy-Kolonia, Alfonsów, Kazimierzów, Feliksów) oraz działań pro-środowiskowych (obręby: Przyłęk, Joaninów).

Powierzchniowo stanowi największą strefę (jednostkę funkcjonalną gminy). W jej granicach przewiduje się największą aktywność inwestycyjną i gospodarczą oraz rozwój ośrodków w oparciu o istniejące zagospodarowanie. Podstawową funkcją w strefie nadal pozostaje rolnictwo oraz jego obsługa, natomiast w podstrefie wielofunkcyjnego rozwoju będą przeważać funkcje mieszkaniowa i usługowa: w miejscowości Paradyż oraz funkcja przemysłowa w Wielkiej Woli. Strefa stanowi główny obszar rozwoju zagospodarowania nierolniczego. Południowa część jednostki jest natomiast położona częściowo w Piliczańskim Obszarze Chronionego Krajobrazu, gdzie przeważają działania sektorowe z zakresu ochrony przyrody, środowiska i krajobrazu.

STREFA II - ZACHODNIA CZĘŚĆ GMINY

Strefa obejmuje zachodnią część gminy, obręby: Wójcin, Honoratów, Wójcin B, Bogusławy, Mariampol, Krasik, Podgaj, Irenów. Głównym ośrodkiem osadniczym strefy koncentrującym obiekty usługowe i przestrzenie publiczne jest wieś Wójcin.

Cechą charakterystyczną w strefie, warunkującą główne kierunki zagospodarowania przestrzennego, jest tradycyjne rolnictwo oraz obszar aktywności gospodarczej obiektów przemysłowych, składów i magazynów, poniżej miejscowości Wójcin, stanowiący tereny inwestycyjne gminy, zlokalizowane poniżej miejscowości Wójcin.

Strategia Rozwoju Gminy Paradyż na lata 2022-2030

Strefa obejmuje dwie podstrefy: wsparcia rolnictwa (obręb Wójcin, Honoratów, Wójcin B, Bogusławy i Mariampol) oraz działań pro-środowiskowych (obręb Podgaj, Krasik, Irenów). Działania sektorowe dotyczące wsparcia działalności rolniczej, będą przeważać w obrębach: Wójcin, Wójcin B, Bogusławy, Mariampol, Honoratów. Południowo-wschodnia część strefy, obejmująca obręby: Podgaj, Irenów, Krasik, charakteryzuje się nakierunkowaniem działań sektorowych w zakresie ochrony środowiska i krajobrazu (podstrefa działań pro-środowiskowych).

W tej części nadal przeważają kierunki zagospodarowania rolniczego, jednak działania te wskazane są w kierunku rozwoju rolnictwa ekologicznego lub zrównoważonego.

Ponadto, w strefie nadal będzie rozwijać się mieszkalnictwo w wykształconych strukturach przestrzennych wsi, o przeważającej w zagospodarowaniu zabudowie zagrodowej oraz towarzyszące usługi, drobny przemysł, a także produkcja w gospodarstwach rolnych.

STREFA III - WSCHODNIA CZĘŚĆ GMINY

Strefa obejmuje wschodnią część gminy (obręby: Daleszewice, Grzymałów, Stawowiczki, Stawo-wice, Dorobną Wolę, Solec, Sylwerynów, Stanisławów). Głównym ośrodkiem osadniczym strefy, koncentrującym obiekty usługowe i przestrzenie publiczne, jest wieś Stawowice.

Cechą charakterystyczną w strefie warunkującą główne kierunki zagospodarowania przestrzennego, jest tradycyjne rolnictwo oraz lokalizacja obszarów cennych przyrodniczo i krajobrazowo. Obszar strefy zróżnicowano na dwie podstrefy: wsparcia rolnictwa (obręb Dąbrówka, Daleszewice, Solec, Stawowice, Grzymałów, Stawowiczki, Dorobna Wola) oraz działań pro-środowiskowych (obręb Sylwerynów, Stanisławów). Ponadto w strefie nadal będzie rozwijać się mieszkalnictwo w wykształconych strukturach przestrzennych wsi, o przeważającej w zagospodarowaniu zabudowie zagrodowej oraz towarzyszące usługi, drobny przemysł, a także produkcja w gospodarstwach rolnych.

Strategia Rozwoju Gminy Paradyż określa cele, których realizacja jest spójna z założeniami rozwoju określonymi w Studium Uwarunkowań i Kierunków Przestrzennych oraz w Planie zagospodarowania przestrzennego Gminy. Zapisy w tych dwóch dokumentach pozwalają na realizację wizji Gminy Paradyż określoną w niniejszej Strategii tj. **„GMINA PARADYŻ W 2030 ROKU TO MIEJSCE ATRAKCYJNE DO ZAMIESZKANIA O WYSOKIEJ JAKOŚCI INFRASTRUKTURZE I DUŻYCH MOŻLIWOŚCIACH DO INWESTOWANIA Z POSZANOWANIEM ŚRODOWISKA NATURALNEGO.”** Strategia Rozwoju Gminy Paradyż w zakresie przestrzennym nie przewiduje koncentracji określonych działań w ściśle określonym obszarze. Na terenie całej gminy będą realizowane zadania z zakresu infrastruktury technicznej jak i społecznej, realizacja których będzie miała na celu likwidację dysproporcji rozwojowych.

9. SPOSOBY I ŹRÓDŁA FINANSOWANIA DZIAŁAŃ.

Zadania gminy Paradyż będą realizowane głównie z dochodów własnych i subwencji należnych z tytułu prawa oraz innych źródeł finansowania, których pozyskanie zależy od inwencji i zaangażowania władarzy gmin.

Sformułowane w niniejszej strategii i stanowiące podstawę do podejmowania i realizacji konkretnych projektów cele strategiczne i operacyjne, mogą być finansowane zarówno z dochodów własnych Gminy, jak i środków zewnętrznych, takich jak np.:

- środki z Regionalnego Programu Operacyjnego Województwa Łódzkiego,
- środki z programów krajowych współfinansowanych z Europejskiego Funduszu Rozwoju Regionalnego oraz Europejskiego Funduszu Społecznego,
- środki z Programu Aktywizacji Obszarów Wiejskich,
- środki z Narodowego Funduszu Ochrony Środowiska i Gospodarki Wodnej,
- środki z Wojewódzkiego Funduszu Ochrony Środowiska,
- środki z Wojewódzkiego Funduszu Ochrony Gruntów Rolnych,
- środki z Agencji Modernizacji i Restrukturyzacji Rolnictwa,
- pożyczki i kredyty bankowe.

W momencie przygotowywania niniejszego dokumentu, w związku z nowym okresem programowania 2021-2027, określenie szczegółowego katalogu możliwych źródeł finansowania ze środków UE nie jest możliwe z uwagi na trwającą fazę projektową prac nad określeniem zakresu i wymiaru wsparcia. Środki zatem płynąć będą przede wszystkim z programów regionalnych oraz ze zregionalizowanej części Programu Rozwoju Obszarów Wiejskich. Wykorzystanie możliwości nowego okresu programowania w istotnym stopniu uzależniona jest od aktywności władz Gminy i jej udziału w procesie konsultacji założeń do okresu nowej perspektywy finansowej, definiowanej przez dokumenty programowe.

10. WDRAŻANIE, MONITOROWANIE I EWALUACJA STRATEGII.

Strategia rozwoju gminy Paradyż na lata 2022-2030 jest dokumentem , który musi dynamicznie reagować na potrzeby wynikające ze zmieniających się uwarunkowań wewnętrznych i zewnętrznych. Aby elastycznie reagować na nowe sytuacje oraz oceniać czy planowane i realizowane działania przynoszą, w zastanych warunkach, zamierzone rezultaty, należy systematycznie monitorować i przeprowadzać ewaluację wdrażania planów strategicznych.

Wdrażanie strategii to proces, w którym sformułowane w dokumencie długoterminowe cele i kierunki działań przekłada się na poziom programów i działań operacyjnych. Elementem procesu wdrażania są również działania związane z propagowaniem i upowszechnianiem informacji na temat jej założeń oraz zawartości. Działania te mają na celu w szczególności aktywizację wybranych organizacji i środowisk do współdziałania w realizacji Strategii.

Strategia stanowi dokument o charakterze kierunkowym i koncepcyjnym. W celu wdrożenia Strategii na poziomie operacyjnym opracowane zostaną dokumenty o charakterze proceduralnym (np. programy operacyjne), które szczegółowo wskażą sposób realizacji poszczególnych celów strategicznych oraz podział odpowiedzialności w tym zakresie. Część z nich zostanie oparta o już istniejące dokumenty, co w uzasadnionych przypadkach wymagał będzie ich dostosowania do nowych celów strategicznych.

Monitorowanie strategii to proces polegający na analizie postępów w osiągnięciu zakładanych celów strategicznych. Proces ten składa się z szeregu działań m.in. zbierania danych i informacji, analizy uzyskanych danych, wyznaczania wartości określonych wskaźników efektywności oraz ich porównania z przyjętymi celami efektywnościowymi, oceny finalnych wyników i przygotowywania cyklicznych raportów z oceny realizacji zapisów strategii. Efekty Strategii będą opisywane w corocznym Raporcie o stanie gminy, który jest obowiązkowym dokumentem zgodnie z art. 28aa ust. 1 ustawy o samorządzie gminnym i obejmuje podsumowanie działalności wójta w roku poprzednim, w szczególności realizacją polityk, programów, strategii, uchwał rady gminy.

W przypadku negatywnej oceny procesu realizacji określonych celów strategicznych, należy zidentyfikować źródła ewentualnych odchyień od ustalonych celów efektywnościowych oraz wypracować założenia działań korekcyjnych, a następnie je wdrożyć.

W praktyce proces monitorowania strategii warto przeprowadzać w określonych czasowo cyklach , a do jego realizacji oddelegować osobę lub zespół osób

Strategia Rozwoju Gminy Paradyż na lata 2022-2030

reprezentujący władze gminy. Ich główną funkcją będzie pozyskiwanie informacji na temat realizowanych działań / projektów oraz ocena dotychczasowych rezultatów wdrażania strategii wraz z rekomendacjami niezbędnych działań naprawczych.

Proces monitorowania realizacji założeń strategii powinien być co roku podsumowywany **ewaluacją efektów realizacji Strategii**, obejmującą zestawienia wartości zdefiniowanych i monitorowanych w danym okresie wskaźników efektywności realizacji poszczególnych celów strategicznych i operacyjnych.

Monitoring działań będzie odbywać się za pomocą wskaźników, które zostały określone dla danych celów operacyjnych, prezentowanych w poniższej tabeli.

Cel operacyjny	Wskaźnik realizacji działania
I.1. Infrastruktura drogowa	Długość zmodernizowanych dróg gminnych (km)
	Długość wybudowanych ścieżek rowerowych (km)
	Długość zmodernizowanych dróg powiatowych z udziałem środków zewnętrznych i Powiatu (km)
I.2. Zapobieganie zanieczyszczeniu wód i gleby	Długość wybudowanej sieci kanalizacyjnej w Grzymałowie i Stawowicach Kolonii (km)
	Długość wybudowanej sieci kanalizacyjnej w Solcu (km)
	Ilość nowych przyłączy kanalizacyjnych (szt.)
	Ilość wybudowanych przydomowych oczyszczalni ścieków w miejscowościach nie przyłączonych do sieci kanalizacyjnej (szt.)
I.3. Poprawa jakości powietrza	długość wybudowanej sieci gazowej (km)
	Kwota pozyskanych środków finansowych na budowę odnawialnych źródeł energii (zł.)
	Ilość udzielonych dofinansowań na budowę odnawialnych źródeł energii (szt.)
	Kwota pozyskanych środków na wymianę źródeł ciepła w budynkach prywatnych i publicznych (zł.)
	Kwota udzielonych dofinansowań do wymiany źródeł ciepła (zł.)
	Ilość wykonanych termomodernizacji budynków komunalnych (szt.)
	Stopień zaawansowania prac przy zwiększeniu

	efektywności energetycznej obiektów publicznych wraz z zastosowaniem OZE
I.4.Zwiększenie cyfryzacji Gminy.	Wprowadzenie elektronicznego obiegu dokumentów w Urzędzie Gminy w Paradyżu (data)
	Długość powstałej sieci światłowodowej (km)
	Ilość utrzymywanych hotspotów (szt.) .
II.1.Podniesienie jakości usług edukacyjnych	Wysokość środków przeznaczonych na doposażenie szkół w pomoce naukowe (zł.)
	Ilość doposażonych pracowni.
	Liczba osób korzystających z nowych pomocy dydaktycznych (os.)
	Liczba zorganizowanych zajęć dodatkowych (szt.)
	Ilość uczniów korzystających z dodatkowych zajęć (os.).
II.2.Poprawa jakości usług w zakresie ochrony zdrowia.	Ilość mieszkańców gminy korzystających z usług stomatologicznych (os.)
	Liczba pozyskanych lekarzy specjalistów (os.)
	Liczba osób korzystających z gabinetu rehabilitacyjnego (os.)
II.3.System wsparcia dla różnych grup mieszkańców	Ilość osób korzystających z punktu pomocy psychologicznej dla mieszkańców Gminy Paradyż w tym dzieci i dorosłych (os.).
	Ilość opracowanych i zrealizowanych programów dotyczących rozwiązywania problemów społecznych (szt.).
	Data utworzenia centrum integracji – „Dom pobytu dziennego”
III.1.Rozwój infrastruktury sportowej i rekreacyjnej	Data wybudowania skateparku.
	Ilość wybudowanych siłowni zewnętrznych (szt.)
	Ilość wybudowanych placów zabaw (szt.).
	Ilość zmodernizowanych placów zabaw (szt.).
III.2.Aktywizacja życia mieszkańców z wykorzystaniem	Ilość osób uczestniczących w zajęciach i warsztatach (os.).
	Ilość zajęć pozalekcyjnych dla dzieci i młodzieży

Strategia Rozwoju Gminy Paradyż na lata 2022-2030

istniejących wiejskich	świetlic	(szt.).
		Ilość osób biorących udział w zajęciach (os.).
		Liczba spotkań (szt.)
		Ilość osób uczestniczących w spotkaniach (os.).
		Data powstanie Młodzieżowej Rady Gminy/ Senioralna RG
III.3.Rozwój turystycznej	bazy	Wysokość nakładów na utrzymanie istniejących szlaków turystycznych(zł.)
		Nakłady na modernizację infrastruktury turystycznej na terenie Gminy.
		Ilość cyklicznych imprez propagujących zdrowy i aktywny styl życia (szt.).

W celu określenia poziomu ewaluacji do powyższej tabeli zostaną dodane kolumny zawierające ilość osiągniętych wskaźników i datę ich realizacji.

11. MATERIAŁY UZUPEŁNIAJĄCE

Bibliografia

1. STUDIUM UWARUNKOWAŃ I KIERUNKÓW ZAGOSPODAROWANIA PRZESTRZENNEGO GMINY PARADYŻ, 2019r.
2. PROGNOZA ODDZIAŁYWANIA NA ŚRODOWISKO USTALEŃ PROJEKTU STUDIUM UWARUNKOWAŃ I KIERUNKÓW ZAGOSPODAROWANIA PRZESTRZENNEGO GMINY PARADYŻ
3. PLAN ZAGOSPODAROWANIA PRZESTRZENNEGO GMINY PARADYŻ ZE ZMIANAMI.
4. RAPORTY O STANIE GMINY PARADYŻ
5. STRATEGIA ROZWOJU WOJEWÓDZTWA ŁÓDZKIEGO 2030
6. STRATEGIA ROZWOJU GMINY PARADYŻ NA LATA 2014-2020

SPIS RYSUNKÓW

- Rysunek 1. Położenie powiatu opoczyńskiego w województwie łódzkim
- Rysunek 2. Położenie Gminy Paradyż w powiecie opoczyńskim
- Rysunek 3. Podział terytorialny – sołectwa
- Rysunek 4. Podział terytorialny - jednostki podziału ewidencyjnego
- Rysunek 5. Populacja – Gmina Paradyż w latach 1995 – 2020
- Rysunek 6. Ukształtowanie terenu Gminy Paradyż
- Rysunek 7. Główne elementy hydrograficzne
- Rysunek 8. Lokalizacja gminy na tle Głównych Zbiorników Wód Podziemnych
- Rysunek 9. Położenie Gminy Paradyż względem głównych szlaków komunikacyjnych
- Rysunek 10. Położenie na tle stref energetyki wiatru w Polsce
- Rysunek 11. Logo szlaku
- Rysunek 12. Lokalizacja podstref ŁSSE na terenie Gminy Paradyż
- Rysunek 13. Miejskie obszary funkcjonalne
- Rysunek 14. Studium Uwarunkowań i kierunków zagospodarowania przestrzennego Gminy Paradyż
- Rysunek 15. Plan zagospodarowania przestrzennego Gminy Paradyż

SPIS WYKRESÓW

- Wykres 1. Liczba urodzeń i zgonów w latach 2013 – 2020
- Wykres 2. Liczba mieszkańców według wieku
- Wykres 3. Liczba zarejestrowanych osób bezrobotnych w latach 2016 – 2020
- Wykres 4. Podmioty gospodarcze na terenie Gminy Paradyż w rejestrze REGON
- Wykres 5. Dochody Budżetu Gminy Paradyż w latach 2015-2020r.
- Wykres 6. Wydatki budżetu Gminy Paradyż w latach 2015-2020r.
- Wykres 7. Porównanie dochodów i wydatków Gminy Paradyż w latach 2016-2020
- Wykres 8. Płeć respondentów
- Wykres 9. Wiek respondentów
- Wykres 10. Wykształcenie respondentów
- Wykres 11. Status zawodowy
- Wykres 12. Priorytetowe kierunki działań
- Wykres 13 Mocna strona gminy, której wykorzystanie pozwoli na jej dynamiczny rozwój według respondentów w przedziale wiekowym 26-45 lat
- Wykres 14. Mocna strona gminy, której wykorzystanie pozwoli na jej dynamiczny rozwój według respondentów w przedziale wiekowym 46-60 lat

SPIS TABEL

- Tabela 1. Stan sieci wodociągowej
- Tabela 2. Stan sieci kanalizacyjnej
- Tabela 3. Główne Punkty Zasilania
- Tabela 4. Placówki Edukacyjne a ilości uczniów
- Tabela 5. Komputeryzacja w szkołach Gminy Paradyż w 2021 roku
- Tabela 6. Liczba gospodarstw domowych korzystających ze świadczeń pomocy społecznej oraz rodzin pobierających świadczenia rodzinne
- Tabela 7. Świadczenia rodzinne wypłacone w latach 2016 – 2020
- Tabela 8. Użytkowanie gruntów
- Tabela 9. Struktura gospodarstw rolnych
- Tabela 10. Dochody budżetu Gminy według działów w latach 2017 -2019 (%)
- Tabela 11. Wydatki budżetu Gminy według działów w latach 2017 -2019 (%)
- Tabela 12. Analiza SWOT Gminy Paradyż

Strategia Rozwoju Gminy Paradyż na lata 2022-2030

- Tabela 13. Warunki życia/ocena według ankietowanych w przedziale wiekowym 26-45 lat
- Tabela 14. Warunki życia/ocena według ankietowanych w przedziale wiekowym 46-50 lat
- Tabela 15. Warunki życia/ocena według ankietowanych w przedziale wiekowym 61 lat i więcej
- Tabela 16. Główne problemy społeczne występujące na terenie gminy według ankietowanych w przedziale wiekowym 26-45 lat
- Tabela 17. Główne problemy społeczne występujące na terenie gminy według ankietowanych w przedziale wiekowym 46-60 lat
- Tabela 18. Główne problemy społeczne występujące na terenie gminy według ankietowanych w przedziale wiekowym 61 lat i więcej
- Tabela 19. Skojarzenia ankietowanych z gminą Paradyż w przedziale wiekowym 26-45 lat
- Tabela 20. Skojarzenia ankietowanych z gminą Paradyż w przedziale wiekowym 46-60 lat
- Tabela 21. Skojarzenia ankietowanych z gminą Paradyż w przedziale wiekowym 61 lat i więcej
- Tabela 22. Kierunki rozwoju przestrzennego województwa łódzkiego dotyczące gminy Paradyż wg stref działań i celów szczegółowych, określonych w planie zagospodarowania przestrzennego województwa